

Bilaga 1.

Årsredovisning

för

Prästlönetillgångarna i Uppsala stift

817605-5757

Räkenskapsåret

2023

Förvaltningsberättelse

Information om verksamheten

Historisk tillkomst

Prästlönetillgångarna har sitt ursprung i fastigheter som ställdes till Svenska kyrkans förfogande i syfte att avkastningen skulle användas för att avlöna församlingens präster. Många prästlönefastigheter härstammar från medeltiden.

När en prästlönefastighet säljs tillfaller medlen prästlönefonden. Prästlönefastigheter tillsammans med prästlönefonden utgör prästlönetillgångarna.

Rättslig ställning

Prästlönetillgångarna har genom århundraden betraktats som självägande stiftelseliknande rättssubjekt. I samband med relationsändringen kyrka – stat år 2000 har det klarlagts i lag att prästlönetillgångarna ska förvaltas som självständiga rättssubjekt. I lagen om Svenska kyrkan (SFS 1998:1591) anges syftet, att prästlönetillgångarna ska bidra till de ekonomiska förutsättningarna för Svenska kyrkans förkunnelse. Endast avkastningen får användas för ändamålet.

I kyrkoordningens 46:e kapitel framgår förvaltningsmålet för prästlönetillgångarna. Tillgångarna ska förvaltas så effektivt som möjligt och på ett sådant sätt att de ger bästa möjliga uthålliga totalavkastning. Tillgångarna skall därtill förvaltas på ett etisk försvarbart sätt i enlighet med kyrkans grundläggande värderingar. Naturvården och kulturmiljövårdens intressen skall beaktas i skälig omfattning. Svenska kyrkan har i kyrkoordningen delegerat sitt förvaltningsuppdrag till stiftens. I Uppsala stift ansvarar Egendoms- och fastighetsutskottet för förvaltningen av stiftets prästlönetillgångar vars säte ligger i Uppsala.

Avkastning

Stiftets samtliga församlingar och pastorat har andelar i prästlönetillgångarna. Dessa andelstal fastställdes 1994-12-31 och ligger sedan dess fast oavsett fastighetsförändringar. Avkastningen från prästlönetillgångarna delas lika mellan församlingar/pastorat och svenska kyrkans utjämningsystem.

Den disponibla vinsten utgörs av årets resultat minskat med reavinst från försäljning av prästlönefastigheter och värdesäkring av prästlönefonden.

För att säkerställa en jämn utdelningsnivå över tid kan delar av årets utdelningsbara resultat balanseras. Det innebär att vinstmedel kan sparas för att delas ut kommande år. Det finns dock regler för hur mycket som får sparas i balanserade vinstmedel, det så kallade konsolideringstaket.

Prästlönetillgångarna i Uppsala stift består av prästlönefastigheter och en prästlönefond med ett sammanlagt marknadsvärde på 4 546 mnkr per den 31 december 2023.

6

Org.nr 817605-5757

Inriktningsmål 2023

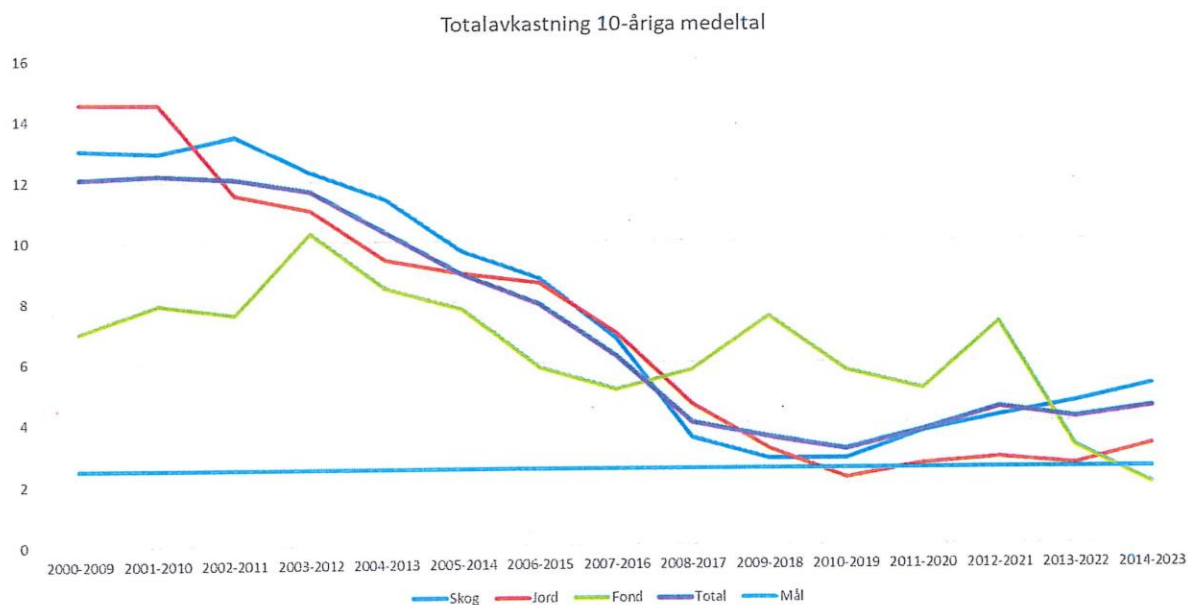
Stiftsfullmäktige i Uppsala stift fattade beslut om avkastningsmål för prästlönetillgångarna i Uppsala stift den 25-26 maj 2016 (§ 15, dnr 479/01/15).

Följande mål beslutades:

- att för prästlönetillgångarna i Uppsala stift uppställa ett reall avkastningsmål på 2,5 procent, mätt som medeltal för 10 år,
- att målet för direktavkastning ska vara 2 procent, mätt som rullande medeltal för 5 år,
- att måltalen ska vara uppnådda senast om 5 år,
- att en översyn av avkastningskraven ska genomföras med maximalt 5 års intervall,
- att effektivisera förvaltningen genom att minska antalet brukningsenheter.

Vid stiftsfullmäktigemötet 2020-11-19 beslutades att ersätta målet för direktavkastning med ett utdelningsmål kronor per år för aktuell mandatperiod (§ 29, dnr PLT 2020-0135).

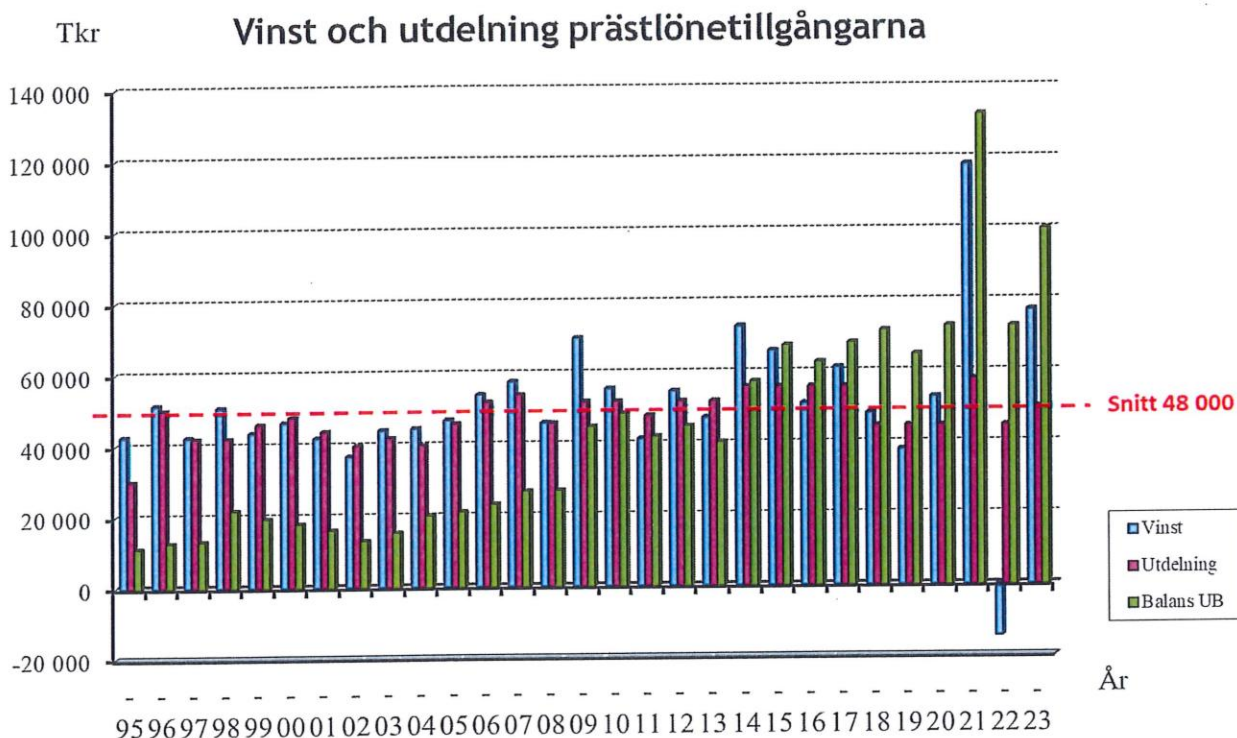
- Utdelningen till församlingar, pastorat och till kyrkans utjämningsystem ska vara minst 45 mnkr per år under aktuell mandatperiod.



Graferna visar 10-åriga medeltal för totalavkastning per tillgångsslag samt totalt.

g

Utdelning



Diagrammet visar vilken vinst (disponibelt resultat), vilken utdelning och vilket belopp som finns avsatt för framtida utdelningar sedan 1995. Totalt har förvaltningen sen 1995 delat ut över 1,3 miljarder kronor.

Antal brukningsenheter

Stiftsstyrelsen har beslutat om en fastighetspolicy som ett led i att verkställa det beslut som fattats av stiftsfullmäktige 2016. Fastighetspolicyen handlar om att koncentrera innehavet till färre och större brukningsenheter genom köp, byte och försäljning av fastigheter företrädesvis på öppna marknaden. Med brukningsenhet menas en eller flera fastigheter som ligger inom 50 meter ifrån varandra.

31 december 2023 var antalet brukningsenheter 369 (367) och antalet fastigheter 223 (229).

Under 2023 har fyra större fastigheter helt eller delvis avyttrats/kontrakterats samtidigt som tre köp har genomförts/kontrakterats. De största försäljningarna samt köpen framgår nedan:

Försäljningar

- Enköpings-Näs 1:1, del av 6,53 mnkr
- Valbo-Backa 6:1, del av 1,7 mnkr

Köp

- Hagby-Forsa 2:5, skifte 5 3 mnkr
- Gällsta 1:1 3,3 mnkr
- Säljesta 116:1, skifte 3 6,8 mnkr

Org.nr 817605-5757

Prästlönefastigheternas areal och marknadsvärde uppgick 2023-12-31 till:

- Produktiv skogsmark 41 200 ha 2 999 mnkr
- Jordbruksmark inklusive byggnader 4 583 ha 582 mnkr

Arealer prästlönefastigheter 2023

| År / Ägoslag | Skogsmark ¹ Areal i hektar | Skogsimpediment ² Areal i hektar | Jordbruksmark ³ Areal i hektar | Övrig mark ⁴ Areal i hektar | Total areal i hektar |
|--------------|--|--|--|---|-------------------------|
| 2023 | 41 200 | 3 057 | 4 583 | 1 971 | 50 811 |
| 2022 | 40 892 | 3 151 | 4 616 | 2 064 | 50 723 |
| 2021 | 40 683 | 2 712 | 4 690 | 3 112 | 51 196 |
| 2020 | 41 156 | 2 896 | 4 740 | 2 646 | 51 437 |
| 2019 | 40 655 | 3 540 | 4 725 | 1 928 | 50 848 |

- 1) Produktiv skogsmark inklusive restriktionsområden, avsättningar och reservat.
- 2) Skogsimpediment består av cirka en tredjedel improduktiv skogsmark samt till cirka två tredjedelar av myr, berg samt träd och buskmark.
- 3) Åker- och betesmark.
- 4) Tomtmark, övrig ej specificerad mark samt mark under försäljning.

Resultat och ställning

Förvaltningen av Prästlönetillgångarna i Uppsala stift har för verksamhetsåret 2023 gett ett resultat på 122,1 mnkr (91,8 mnkr) inklusive realisationsvinster på fastigheter med 16,2 mnkr (35,7 mnkr).

Från och med upprättande av årsredovisning 2022 övergår Uppsala stifts prästlönetillgångar till att tillämpa KPIF (KPI med fast ränta) som inflationsmått för värdesäkring av prästlönefondskapitalet. Tidigare år har inflationsmättet KPI använts för motsvarande värdesäkring.

Värdesäkring av prästlönefondens kapital, enligt kyrkoordningen 46 kapitlet 11§, har skett med 30,9 mnkr motsvarande KPIF för november år 2023.

Totalt finns ett ackumulerat utdelningsbart resultat på 150,1 mnkr.

Nuvarande inkomstskatt för juridisk person är 20,6% (20,6%). Då Prästlönetillgångarna endast är skattskyldiga på näringsverksamhet samt har möjlighet att utnyttja skogsavdrag blir skatten för 2023 4,3 mnkr (5,4 mnkr).

Konsolideringstaket i den samlade förvaltningen uppgår till 400,3 mnkr.

8

Org.nr 817605-5757

Rörelsegren skog

Rörelsegren skog har uppdraget att förvalta 41 200 hektar produktiv skogsmark vilken är spridd över hela stiftet. Av den produktiva skogsmarken brukas 91 % ekonomiskt med generell eller förstärkt hänsyn. Resterande skogar innehåller naturvärden vilka antingen kräver skötsel eller ska lämnas för fri utveckling. Prästlönetillgångarna i Uppsala stift förvaltar skogen med egen personal fördelat på tre distrikt. De skogliga åtgärderna genomförs med hjälp av fristående kontrakterade entreprenörer.

Årets resultat

Årets resultat före realisationsvinster och avskrivningar uppgår till 56,88 (49,3 mnkr). Resultatet är 13,7 mnkr bättre än budget vilket främst beror på högre virkesintäkter.

Intäkterna blev 15,2 mnkr högre än budget vilket beror på högre virkespriser än budgeterat.

Verksamhet

Avverkningsnivån bygger på långsiktiga avverkningsberäkningar. Den gällande avverkningsberäkningen ligger på 210 000 m³sk per år. Under året avverkades totalt 148 987 m³fub vilket motsvarar 184 701 m³sk. Föryngringsavverkningen ligger lägre än de långsiktiga avverkningsberäkningarna främst på grund av att en del avverkning har skjutits fram till 2024. Gallringsnivån utgjorde 21% av total avverkning under året.

Den faktor som har störst inverkan på skogens resultat är virkesförsäljningen. Föryngringsavverkningen säljs som rotposter eller leveransrotköp och mängden leveransrotköp har ökat över tid. Någon gång sker föryngringsavverkning i egen regi för att ta hand om skadad skog. Gallringar utförs i egen regi eller genom avverkningsuppdrag.

Efter föryngringsavverkning anläggs ny skog främst genom markberedning och plantering.

Markberedningen syftar till att skapa lämpliga planteringspunkter och de plantor som sätts bidrar till en högre tillväxt samtidigt som de är bättre rustade för klimatförändringar i jämförelse med naturligt föryngrade plantor.

Ungskogsröjning är högt prioriterad för att skapa förutsättningar för grövre träd av god kvalitet till första gallringen. Då skapas också hänsynsytor av fuktiga partier där lövträd prioriteras.

Hyggesrensning och underröjning utförs inför både gallring och föryngringsavverkning, där det behövs, för att ta bort klena stammar eller underväxt för att förbättra maskinförarens möjlighet att göra ett gott arbete.

| Arealer i hektar | 2023 | 2022 | Kommentarer |
|------------------|------|------|---|
| Markberedning | 535 | 519 | Bristen på marberedningsresurser speciellt harv gör att det varierar mer än önskvärt mellan åren. 2023 påverkades också av en tidig vinter. |
| Plantering | 619 | 463 | Gick enligt plan, även planterat en del björk för att öka arealen med produktiv lövskog. |
| Röjning | 333 | 654 | Blev mindre än budgeterat, beroende på brist på utförare och en tidig vinter. |
| Underröjning | 273 | 134 | Beror av hur det ser ut i de områden som ska avverkas |
| Hyggesrensning | 200 | 198 | |

8

| | | | |
|-----------------------|-----|-----|--|
| Förnygringsavverkning | 421 | 538 | En del av posterna som var planerade 2023 blev flyttade till början av 2024. |
| Gallring | 626 | 527 | Gallringsnivån har påverkats av att en del resurser har fått styras om till att avverka skadad skog. |

Miljö, klimat och naturvård

Prästlönetillgångarna i Uppsala stift är sedan 2001 certifierat enligt FSC® (licensnummer SKSC: FSC-C014110). Skogscertifieringen innebär att förvaltningen har ett långsiktigt perspektiv med syfte att bedriva ett ekonomiskt livskraftigt, miljöanpassat och socialt ansvarstagande skogsbruk. Det systematiska arbetet med att naturvärdesbedöma skog med potentiellt höga naturvärden fortgår. Under 2023 har arealen naturvårdsavsättningar ökat med 392 ha (206 hektar produktiv skogsmark. Totalt har prästlönetillgångarna i Uppsala stift 3 804 hektar avsatt för naturvård vilket motsvarar 9,2 % av den totala produktiva skogsmarken. Av den totala produktiva skogsmarken är 543 ha angivet för hyggesfritt brukande, inom vilket det ryms arealer både med förstärkt hänsyn och med produktionsmål. Den generella och förstärkta naturvårdshänsyn som tas i den dagliga skogsbruksverksamheten bidrar framåt med ytterligare 10 %.

För att samordna arbetet med att upprätthålla certifieringen av Svenska Kyrkans prästlönetillgångar har den ideella föreningen Stiftens egendomsförvaltningars förening, STEF, bildats. Föreningens uppgift är att säkerställa medlemmarnas certifiering av respektive skogsbruk enligt FSC® (licensnummer SKSC: FSC-C014110) och PEFC™ (Programme for the Endorsement of Forest Certification) samt erbjuda församlingsskogar PEFC™ certifiering. Som paraplyorganisation för gruppcertifikat enligt PEFC är föreningens ledningssystem certifierat i enlighet med ISO 14001, och arbetssätten inom ramen för detta tillämpas inom hela föreningen.

Samtliga tretton stift i Svenska kyrkan är medlemmar i föreningen. Styrelsen väljs på föreningens årsstämma och består av representanter från medlemmarna. Föreningens övergripande verksamhet leds av en verksamhetsledare och hos varje medlem finns en certifieringsansvarig som ansvarar för arbetet med skogscertifieringen lokalt. FSC Sverige antog 2020 ett nytt regelverk. En av förändringarna var att det inte längre räcker med 5 % avsatt produktiv skogsmarksareal. Kravet är att ytterligare 5 % avsätts eller sköts med hyggesfria metoder, den sk. Flexpotten.

I Svenska kyrkans färdplan för klimatet ska skogen bidra med följande:

- Senast 2021 sätta mål för en minskad klimatpåverkan där drivning och transporter inom det egna skogsbruket ska sträva emot energieffektiva och klimatneutrala bränslen.
 - Samtliga bilar som förvaltningen äger eller leasar ska bytas ut så de kan köras på fossilfria drivmedel
 - Förvaltningens bilar, nyare än 2019, kan köras på HVO eller andra fossilfria bränslen. Det gäller 4 av totalt 7 bilar.
 - Vid planering av arbete i fält ska onödigt bilåkande undvikas
 - Onödiga resor minskas t ex då vägbommars lås byts ut till kodlås, ersätta en del möten med digitala möten.
 - Planerar långa resor så många åtgärder kan utföras på en och samma resa
 - Övrigt som görs:

Org.nr 817605-5757

- Entreprenörer med nyare maskiner som kan/har tillgång tankar biodiesel.
- Vid tankning av maskiner används en metod som undviker onödigt spill av diesel.
- Förvaltningen bygger skogsbilväg vilket minskar skotningsvägen.
- Prästlönetillgångarna ska i sitt skogsbruk sträva efter att tillvarata den brukade skogsmarkens produktionspotential för ökad klimatnytta.
 - Det ligger i förvaltningens löpande arbete att återbeskoga så snart det är möjligt, att inventera föryngringar och säkerställa att tillräckligt med plantor överlever, att sköta skogarna i enlighet med stiftens skötselhandbok.
- Prästlönetillgångarna ska ta stöd i aktuell forskning i arbetet med att öka skogarnas klimatnytta.
 - Skogforsk har tagit fram en rapport om hur vi kan bruka skogen ur ett klimatperspektiv.
 - Förvaltningen har idag ett 30-tal återvätningsprojekt på gång i olika stadier.

Klimat effekter av skogsbruket på Uppsala stift år 2023

Uppsala stift, med 41 200 hektar produktiv skogsmark, är en betydande skogsägare. Med förvaltningen av denna resurs följer ett ekonomiskt ansvar, men även krav på att skogen sköts med sikte på bevarande av en levande skogsmiljö och biodiversitet. Andelen löv på stiftets skogar är 10 procent, medan det nationella målet av biodiversitetsskäl satts till ca 20 procent. Volymen löv bör således ökas något på lämplig mark. Cirka 11 procent av den produktiva skogsmarken sköts med höjd miljöanpassning, från förstärkt hänsyn till områden som lämnas till fri utveckling.

Idag är klimatfrågorna högt prioriterade. Skogsskötseln är avgörande för den så kallade kolbalansen som, tillsammans med substitution av fossila produkter, bestämmer skogens klimatpåverkan. Här presenteras några nyckeltal kring kolbalansen för Uppsala stifts skogsbruk. Endast produktiv skogsmark ingår i analyserna, eftersom det är den areal skogsförvaltaren påverkar genom sina beslut.

Stiftets skog är en kolsänka. Lagret av kol ökade under 2023 motsvarande 40 500 ton CO₂

Virkesförrådet år 2023, inklusive stående döda träd, är 7,0 miljoner m³sk. Det motsvarar 10 miljoner ton koldioxid. År 2023 tillväxte skogen med 256 000 m³sk, vilket motsvarar 373 000 ton CO₂. Efter avdrag för utförd avverkning och andra avgångar ökade virkesförrådet i den skog som förvaltas av stiftet under 2023 med 25 000 m³sk, motsvarande 37 000 ton CO₂. Ett stort förråd av kol, motsvarande 15,3 miljoner ton CO₂, finns i stiftets skogsmark. Förrådet av markkol ökar med ca 3 400 ton CO₂ per år. Den totala kolsänkan i skog och mark ökade därmed under året motsvarande 40 000 ton koldioxid, dvs 42 % mer än föregående år.

Skogsbruk och virkestransporter gav 2023 fossila koldioxidutsläpp på 1 500 ton

Stiftets skogsbruk leder till utsläpp av koldioxid från fordon, maskiner, plantskolor etc. Under 2023 var det totala utsläppet ca 2 100 ton koldioxid. Inblandning av biodrivmedel för transportfordon och arbetsmaskiner medför att endast 1 500 ton är av fossilt ursprung.

De största utsläppsposterna är virkestransport och väghållning som står för 55 % samt avverkning och terrängtransport 37 %. Resterande utsläpp härrör från skogsvårdsarbeten som markberedning, plantering och röjning.

Virket sänkte utsläppen av fossil CO₂ med 164 000 ton

Substitutionseffekter av det virke som försålts under 2023 minskade utsläppen av fossil koldioxid med 164 000 ton. Siffran skulle kunna ökas om en större del av de avverkade träden tas tillvara, till exempel i form av skogsbränsle. Andra åtgärder för att möjliggöra en höjd substitutionseffekt är att öka

Org.nr 817605-5757

avverkningen, närmre aktuell tillväxtnivå, eller genom skötselåtgärder för att öka tillväxten - och därmed kolinbindningen.

Reduktionsplikten minskade år 2023 utsläppen av fossil CO2 med 600 ton. Om biodrivmedel fullt ut skulle användas av åkerierna vid vidaretransporten av virket så kan de fossila utsläppen sänkas med ytterligare ca 690 ton CO2/år. Reduktionsplikten sänks nu. Det gör att utsläppen från stiftets skogliga arbeten kan befaras öka under kommande år om man inte fattar beslut att frivilligt fortsätta med en högre inblandning av biodrivmedel.

Utsläppen från skogsbruksarbeten är dock totalt sett mycket låga i jämförelse med de positiva bidrag som lämnas genom ökad kolsänka, lagring av kol i produkter och genom substitution av fossilintensiva produkter.

8

Org.nr 817605-5757

Rörelsegren jord

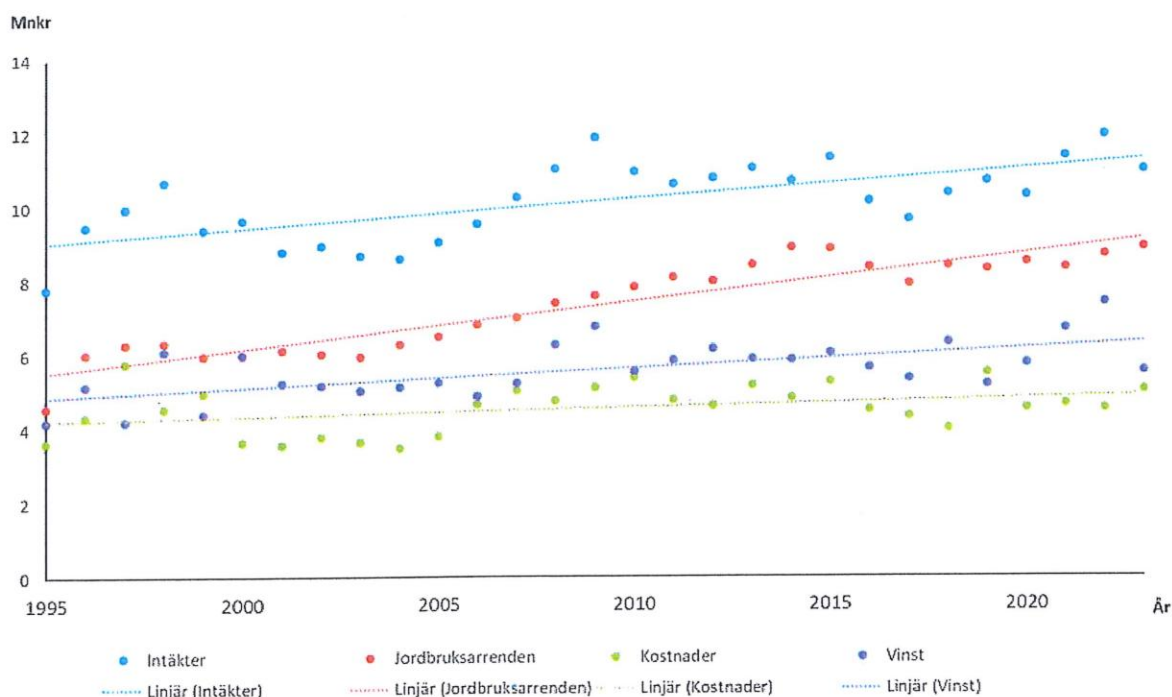
Rörelsegren jord omfattar all förvaltning av prästlönefastigheterna utom skogsmarken. Inom rörelsegrenen förvaltas ca 4 600 hektar jordbruksmark fördelad på 15 arrendegårdar och cirka 80 sidoarrenden samt cirka 10 småhus, 30 arrendetomter och 150 övriga upplåtelser.

Årets resultat

Årets resultat före realisationsvinst och avskrivningar uppgår till 5,9 mnkr (2022: 7,4 mnkr). Resultatet är 0,3 mnkr över budget.

Intäktsutfallet blev 11,0 mnkr, vilket är högre än budgeterat, men en miljon kronor sämre än fjolåret. Intäktsminskningen härrör från vattenkraften i Söderala, där vi fick en rekordhög intäkt på 1,9 mnkr 2022, medan den för 2023 var åter på normal nivå, 0,6 mnkr. Den viktigaste intäktskällan från jordbruksarrenden fortsätter dock visa en positiv trend över tid trots den pågående försäljningen av arrendegårdar och hyresbostäder och uppgår till 8,9 mnkr (2022: 8,7 mnkr). De totala kostnaderna uppgick till 5,1 mnkr vilket är i nivå med budget, men nästan 0,7 mnkr högre än fjolåret. Kostnadsökningen består till övervägande del på förvaltningsersättningen till Uppsala stift, som var 0,4 mnkr högre än 2022.

Intäkt, kostnad, vinst rörelsegren Jord



Verksamhet

Centralt inom jordförvaltningen är strävan att skapa jordbruksenheter som är bärkraftiga och lönsamma på lång sikt. Detta uppnås dels genom strukturrationaliseringar och dels genom investeringar i vissa gårdar.

Org.nr 817605-5757

Under 2023 har en betydande rationalisering av innehavet genomförts. En f.d. arrendatorsbostad i Altuna har sålts till hyresgästen. Några tillköp har ej gjorts 2023.

Investeringar för sammanlagt 2,5 mnkr, av budgeterade 3,7 mnkr, har genomförts under året (2022:5,4 mnkr). Den mest omfattande investeringen var 0,8 mnkr i ombyggnad av tak på arrendatorsbostaden i Villberga. Resterande belopp omfattar investeringar i nya avlopp- och värmeanläggningar, samt i solel och vattenvård.

Tre gårdsarrenden och 11 sidoarrenden har omförhandlats, vilket resulterade i en genomsnittlig ökning av arrendenivåerna för dessa arrendeställen med 14 procent.

Naturmiljöarbetet bedrivs inom jordbruksförvaltningen dels indirekt genom att på olika sätt skapa incitament för en miljövänlig drift av arrendegårdarna, dels genom direkta åtgärder såsom installation av mer miljövänliga uppvärmningssystem och avloppsanläggningar, uppförande av solelanläggningar samt anläggande av våtmarker och fosfordammar. En ny solelanläggning har installerats på Balingsta arrendegård och beräknas ge 21.000 kWh/år. Inom vattenvården har under året fokus legat på projektering och ansökningar om statliga stöd för större åtgärder inom det vattenvårdsprojekt som startades upp 2021 i samarbete med vattensamordnaren på Enköpings kommun. En mindre fosfordamm i Tillinge och en våtmark i Sparsätra har anlagts med 100 % egen finansiering. 0,6 mnkr har under 2023 investerats i solel och vattenvård.

Kulturmiljövård

Kulturmiljövården omfattar Ekeby by, Skuttunge gamla prästgård och jägmästarbostället Kvarnberg samt ett antal enskilda byggnader av mer eller mindre kulturhistoriskt värde. Kulturmiljövårdskostnaderna uppgick under året till 0,6 mnkr, varav merparten avser underhåll av byggnader i Ekeby by.

Väsentliga händelser i sammandrag

- Före detta arrendatorsbostaden i Altuna har sålts.
- 2,5 mnkr har investerats i byggnader och anläggningar, varav 0,6 mnkr i solel och vattenvård.
- En våtmark i Sparsätra och en fosfordamm i Tillinge har anlagts. Ytterligare ca 20 vattenvårdsåtgärder har projekterats.
- Tre gårdsarrenden och elva sidoarrenden har omförhandlats till en höjning av arrendeavgifterna med 14 procent.

5

Org.nr 817605-5757

Rörelsegren fond

Rörelsegrenen fond hanterar Svenska kyrkans prästlönefond i Uppsala stift, vilken bildats genom försäljning av fast egendom.

Årets resultat

Årets resultat uppgår till 51,5 mnkr (-1,0 mnkr) Intäkterna uppgår till 52,3 mnkr, de direkta kostnaderna uppgår till 0,8 mnkr. Kammarkollegiet drar numera sina kostnader direkt på resultatet och för 2023 har detta avdrag varit 1,1 mnkr. Nedskrivningen från 2022 har kunnat vändas tillbaka vilket gjorts med 21,6 mnkr. Fonden har under 2023 återhämtat sig och hade vid årets slut ett övervärde på 62 mnkr. Utdelningen från Kammarkollegiets olika konsortier uppgår till 22,7 mnkr. Ethos aktiefond delade ut 1,07 mnkr vilket återinvesterades.

Fondens marknadsvärde uppgick vid årets slut till 965 mnkr (859 mnkr). Differensen mellan anskaffningsvärdet och marknadsvärdet av den totala fonden per sista december 2023 är 62 mnkr eller 6,4 %.

Fondkapitalets placering

Fondkapitalet förvaltas i huvudsak av Kammarkollegiet enligt ett träffat avtal som även innefattar allokering av fondkapitalet i enlighet med placeringspolicyn för Prästlönetillgångarna i Uppsala stift (§ 6 Dnr PLT 2021-0030). Normalportföljen och dess max och mini värden framgår i tabellen nedan. En del av aktiekapitalet är placerat i SEB Ethos aktiefond global.

Kammarkollegiet är statens egenregialternativ för fonder och stiftelser som har statlig eller kyrklig anknytning. Verksamheten bygger på självkostnadsprincipen. Konsortierna är samägda värdepappersfonder, vilket betyder att kunderna köper in sig i konsortierna via andelar. Aktiekonsortiet Spiran följer de etiska krav som fastställts i finanspolicyn för Svenska kyrkans nationella nivå.

| | Marknadsvärde per sista december 2023 (mnkr) | Procentuell andel | Normalportfölj i procent enligt placeringspolicyn ¹ |
|--|--|-------------------|--|
| Kammarkollegiets aktiekonsortium Spiran | 505 092 (461 177) | 62 | 64 (44–64) |
| Kammarkollegiets företagsobligationskonsortium | 90 316 (85 750) | 11 | 18 (0–38) |
| Kammarkollegiets fastighetskonsortium Slottet | 174 146 (139 581) | 22 | 18 (0–38) |
| SEB Ethos aktiefond global | 41 394 (36 855) | 5 | 64 (44–64) |

1) Observera att normalportföljen 64 % gäller för samtliga aktieinnehav sammantaget.

Avkastningen på konsortiernas medel delas ut i december varje år till andelsägarna i förhållande till antalet andelar. Alla innehav är aktivt förvaltade och har som mål att ge en överavkastning i förhållande till sitt index.

B

Org.nr 817605-5757

| Flerårsöversikt (i Mkr) | | | | | |
|--|--------------|--------------|--------------|--------------|--------------|
| | 2023 | 2022 | 2021 | 2020 | 2019 |
| Rörelsens intäkter | 167,0 | 134,9 | 228,7 | 117,9 | 102,3 |
| - varav resultat vid avyttring av prästlönefastigheter | 16,0 | 36,0 | 45,0 | 20,0 | 5,7 |
| Årets resultat | 122,0 | 92,0 | 181,0 | 73,0 | 56,4 |
| Förslag till utdelning | 50,0 | 45,0 | 56,0 | 45,0 | 45,0 |
| Balansomslutning på bokslutsdagen | 2 276,0 | 2 193,0 | 2 163,0 | 2 015,0 | 1 993,0 |
| Nyckeltal | | | | | |
| Vinstmarginal skog (%) | 57,0 | 65,0 | 46,0 | 52,0 | 56,0 |
| Vinstmarginal jord (%) | 50,0 | 63,0 | 59,0 | 56,0 | 49,0 |
| Direktavkastning | | | | | |
| Direktavkastning, skog (%) | 1,8 | 2,3 | 1,2 | 1,7 | 1,9 |
| Direktavkastning, jord (%) | 1,1 | 1,6 | 1,3 | 1,2 | 1,1 |
| Direktavkastning, fond (%) | 5,6 | 0,1 | 2,2 | 1,8 | 1,7 |
| Direktavkastning förvaltade tillgångar | 2,9 | 1,6 | 1,5 | 1,6 | 1,7 |
| Totalavkastning | | | | | |
| Totalavkastning, skog (%) | 22,6 | 1,9 | 5,1 | 18,7 | 2,3 |
| Totalavkastning, jord (%) | 28,1 | -4,3 | 5,8 | 12,6 | -8,1 |
| Totalavkastning, fond (%) | 11,6 | -29,7 | 27,8 | 8,3 | 12,6 |
| Totalavkastning förvaltade tillgångar | 22,1 | -4,2 | 10,7 | 15,7 | 3,4 |
| Marknadsvärden förvaltade tillgångar (1) | | | | | |
| Skog | 3 000 | 2 488 | 2 518 | 2 456 | 2 109 |
| Jord | 582 | 464 | 504 | 492 | 446 |
| Fond | 965 | 837 | 900 | 758 | 730 |
| Summa marknadsvärde | 4 547 | 3 789 | 3 922 | 3 706 | 3 285 |

Nyckeltalsdefinitioner

Vinstmarginal (%) - Uppgiften beräknas som rörelseresultat, exklusive realisationsresultat och avskrivningar, dividerat med rörelsens intäkter.

Direktavkastning (%) - Uppgiften beräknas som rörelseresultat, exklusive realisationsresultat och avskrivningar, dividerat med genomsnittligt marknadsvärde på förvaltade tillgångar.

Totalavkastning (%) - Uppgiften beräknas som rörelseresultat, inklusive realisationsresultat och avskrivningar, plus värdeutveckling under året dividerat med genomsnittligt marknadsvärde på förvaltade tillgångar.

1) Schabloniserade marknadsvärden för jord och skog beräknas som taxeringsvärdet *1,33.

4

Väsentliga händelser under året

Vid styrelsens möte den 14 december fick kansliledningen den förtroendevalda revisorns avsägelse. Fyllnadsval sker i samband med stiftsfullmäktige den 23 till 24 maj 2024.

Cyberattacken 23 november 2023

Den 23 november 2023 drabbades Trossamfundet Svenska kyrkan av följderna av en så kallad ransomware-attack. Angreppet var omfattande och berörde hela Svenska kyrkan. Angreppet medförde att trossamfundet stängde ner samtliga servrar för att förhindra att angriparen fick tillgång till känslig information, vilket i olika utsträckning påverkade all verksamhet inom hela Svenska kyrkan, inklusive Prästlönetillgångarna i Uppsala stift. Därefter har ett samordnat systematiskt arbete skett för att säkerställa att Svenska kyrkans servrar och datorer inte innehåller skadlig kod och att återstarta de genomgångna serverna och systemen.

Hos Prästlönetillgångarna i Uppsala stift har mycket av arbetet har varit fokuserat på att kunna bedriva ordinarie verksamhet utan det digitala stödet. PLT har inte drabbats av några betydande ekonomiska skador. Ekonomisk skada för PLT är i huvudsak begränsad till kostnader kopplade till förseningsavgifter och dröjsmålsräntor då det inte funnits ett fungerade flöde för fakturahanteringen.

Arbete pågår dels på den nationella nivån inom Trossamfundet för att minska riskerna för att denna situation ska uppstå igen, dels lokalt inom stiftet/PLT med att skapa lokala rutiner för ökad krisberedskap om motsvarande situation skulle uppstå igen.

Tillgång till resurser

Även 2023 är det brist på arbetskraft vilket fått till följd att röjningarna inte hunnits med. Ett kvarstående bekymmer är tillgången på markberedningsentreprenörer vilket gör det svårt att hinna med planerade markberedningar i tid. Förvaltningen har ökat andelen markberedning med grävmaskin.

Fondåret

Börsen har stigit under året och även ränteplaceringar har gett god avkastning. Kammarkollegiets avkastning har varit 15,5% samtidigt som inflationen, mätt som KPIF, blev 3,6% (nov). Räntan har höjts från 2,5 till 4% under 2023 i Sverige. Inflationen som legat över 10% vi förra årsskiftet har fallit. Förvaltningens ekonomiska buffert har förstärkts under året och ligger vid årsskiftet på 7,7%.

Granbarkborrar och väder

Distrikt Uppland har under 2023 till stor del arbetat med att söka upp, planera och därefter avverka områden som angripits av granbarkborre. Detta år har angreppen lugnat ner sig. Den kalla och blöta sensommaren har varit en starkt bidragande orsak.

Vädret med allt regn har bidragit till betydligt högre vägkostnader då vägar runnit av eller behövs repareras i betydligt större utsträckning än normalt.

Virkesmarknaden och prisutveckling

2023 har varit ett bra år för markägare som säljer virke. Timmerpriserna har fortsatt öka likaså priserna för massaved och brännved.

Skogsutredningen

Hösten 2023 drog kyrkans interna utredning kring Prästlönetillgångarna, och bruket av främst skog, igång. 25 september besökte utredarna förvaltningen.

Därutöver så fortsätter den skogliga debatten och påverkar förvaltningen både direkt och indirekt.

Miljö och klimatarbete

b

Org.nr 817605-5757

Under året har fler projekt för våtmarksrestaurering tillkommit. Av de 29 kontrakt som Distrikt Uppland tecknat 2022 har 6 pluggats varav projekten vid Siggeforasjön är ett. Distrikt Gästrikland har kommit igång med arbeten.

Jordbruksförvaltningen har till de 18 projekt kring byggande av fosfordammar, skapande av våtmarker, meandring av diken samt höjande av ett par sjöar, lagt till ytterligare 2. Alla dessa projekt kommer pågå ett antal år framåt i samverkan med kommuner och länsstyrelser. Under 2023 har en våtmark i Sparsätra och en fosfordamm i Tillinge anlagts.

Kunskapsuppbyggande kring hyggesfritt skogsbruk fortgår.

Finansiella instrument

Fondkapitalet förvaltas av Kammarkollegiet enligt ett träffat avtal som även innefattar allokering av fondkapitalet i enlighet med ett riktmärke som fastställs inför varje verksamhetsår och av SEB Ethos global. Kapitalet förvaltas enligt de etiska krav som fastställts i finanspolicyn för Svenska kyrkans nationella nivå vilket stiftsfullmäktige tidigare beslutat om.

Framtida utveckling

Kyrkostyrelsen har hos lagstiftaren formellt begärt att den egendoms massa som utgörs av prästlönetillgångarna ska överföras till trossamfundet Svenska kyrkan med äganderätt. Detta är ett pågående ärende sen 2011.

Biologiska risker

Granbarkborrarna kommer förvaltningen att i viss utsträckning fortsätta bekämpa innevarande år. Sett till framtida ökande temperaturer ökar risken för svamp- och insektsangrepp.

Klimatrelaterade risker

Stormar, torka och bränder utgör risker för både jord- och skogsinnehavet. Dessa kan orsaka stor skada med potentiellt stora kostnader som följd. Klimatförändringarna kan öka dessa problem. Å andra sidan ökar tillväxten av höjd temperatur och ökad nederbörd. Snöbrott utgör också en risk av mer lokal karaktär.

Marknadsrisker

Virkespriserna varierar över tid och är konjunkturberoende. Ökande avsättningar och anpassade avverkningsmetoder begränsar mängden skogsråvara. Värdepapper är exponerade för kurs- och ränterisker, kreditrisker, korrelationsrisker, förvaltarrisker och operativa risker.

Tillstånds- eller anmälningspliktig verksamhet enligt miljöbalken

Prästlönetillgångarna bedriver ingen enligt miljöbalken tillstånds- eller anmälningspliktig verksamhet.

§

Org.nr 817605-5757

FÖRSAMLINGARS OCH PASTORATS ANDELSTAL OCH UTDELNING**Utdelning 2023****25 000 000 kr**

| Församling/Pastorat | Marknadsvärde Tusental kr | Andel % | Utdelning Kronor |
|-----------------------------|--------------------------------------|--------------------|-----------------------------|
| Alfta-Ovanåker | 65 109,510 | 5,2 | 1 293 258 |
| Almunge | 21 728,348 | 1,7 | 431 586 |
| Alunda | 5 850,931 | 0,5 | 116 216 |
| Balingsta | 21 955,164 | 1,7 | 436 091 |
| Bergsjö | 17 925,348 | 1,4 | 356 048 |
| Björklinge-Skuttunge-Viksta | 16 999,169 | 1,4 | 337 651 |
| Bollnäs | 73 560,760 | 5,8 | 1 461 123 |
| Bro | 23 967,861 | 1,9 | 476 069 |
| Bältingebygden | 19 522,692 | 1,6 | 387 776 |
| Danmark-Funbo | 9 589,887 | 0,8 | 190 482 |
| Dellenbygdens | 29 422,301 | 2,3 | 584 410 |
| Enköping-Fjärdhundra | 73 068,808 | 5,8 | 1 451 352 |
| Enånger-Njutånger | 8 760,335 | 0,7 | 174 005 |
| Dannemorabygden | 7 083,819 | 0,6 | 140 705 |
| Forsa-Hög | 16 284,703 | 1,3 | 323 460 |
| Gästrikedustens | 24 621,367 | 2,0 | 489 050 |
| Gävle | 424,000 | 0,0 | 8 422 |
| Gimo | 6 013,919 | 0,5 | 119 453 |
| Nordanstig | 20 499,662 | 1,6 | 407 181 |
| Hofors | 9 008,883 | 0,7 | 178 942 |
| Hudiksvallsbygden | 10 980,020 | 0,9 | 218 094 |
| Håbo | 22 665,788 | 1,8 | 450 206 |
| Knivsta | 23 724,057 | 1,9 | 471 226 |
| Kungsängen-Västra Ryd | 8 462,869 | 0,7 | 168 096 |
| Lagunda | 22 671,015 | 1,8 | 450 310 |
| Ljusnans | 78 928,106 | 6,3 | 1 567 734 |
| Märsta | 26 374,050 | 2,1 | 523 863 |
| Nora | 23 832,481 | 1,9 | 473 380 |
| Norra Hagunda | 30 703,371 | 2,4 | 609 855 |
| Norråla-Trönö | 9 410,163 | 0,7 | 186 912 |
| Ockelbo | 62 868,211 | 5,0 | 1 248 739 |
| Ovansjö-Järbo | 15 401,151 | 1,2 | 305 910 |
| Rasbo | 13 528,902 | 1,1 | 268 722 |
| Roslagens norra | 27 772,716 | 2,2 | 551 644 |
| Roslagens västra | 38 673,843 | 3,1 | 768 171 |
| Roslagens östra | 82 134,811 | 6,5 | 1 631 428 |

8

Org.nr 817605-5757

| Församling/Pastorat | Marknadsvärde | Andel | Utdelning |
|----------------------|----------------------|--------------|-------------------|
| | Tusental kr | % | Kronor |
| Sandviken | 24 128,337 | 1,9 | 479 257 |
| Sigtuna | 4 333,501 | 0,3 | 86 075 |
| Söderala | 30 524,177 | 2,4 | 606 296 |
| Söderhamn-Sandarne | 832,744 | 0,1 | 16 541 |
| Tierp-Söderfors | 10 544,628 | 0,8 | 209 446 |
| Tierp | 40 350,069 | 3,2 | 801 466 |
| Torsåker | 12 581,874 | 1,0 | 249 911 |
| Uppsala | 19 325,439 | 1,5 | 383 858 |
| Valbo-Hedesunda | 35 335,953 | 2,8 | 701 871 |
| Vattholma | 19 033,741 | 1,5 | 378 064 |
| Vendel-Tegelsmora | 11 401,987 | 0,9 | 226 476 |
| Vittinge | 4 188,104 | 0,3 | 83 188 |
| Västerlövsta | 30 556,747 | 2,4 | 606 943 |
| Älvkarleby-Skutskär | 28 150,242 | 2,2 | 559 143 |
| Östervåla-Harbo | 17 817,047 | 1,4 | 353 897 |
| Summa andelar | 1 258 633,610 | 100,0 | 25 000 000 |

Förslag till vinstdisposition

Till stiftsfullmäktiges förfogande står följande vinstmedel (kronor):

| | |
|---------------------------|--------------------|
| Balanserade vinstmedel | 72 757 463 |
| Årets disponibla resultat | 77 308 823 |
| | 150 066 286 |

Stiftsstyrelsen föreslår att vinstmedlen disponeras på följande sätt:

| | |
|--|--------------------|
| Till församlingar och pastorat utdelas | 25 000 000 |
| att dela ut till nationell nivå | 25 000 000 |
| I ny räkning överföres | 100 066 286 |
| | 150 066 286 |

Prästlönetillgångarnas resultat och ställning i övrigt framgår av efterföljande resultat- och balansräkning samt kassaflödesanalys med noter.

Org.nr 817605-5757

| Resultaträkning | Not | 2023-01-01 -2023-12-31 | 2022-01-01 -2022-12-31 |
|--|------|---------------------------|---------------------------|
| Tkr | | | |
| Rörelsens intäkter | 2 | | |
| Nettoomsättning prästlönefastigheter | 3, 4 | 98 443 | 98 786 |
| Intäkter prästlönefond | 5 | 52 319 | 431 |
| Resultat vid avyttring av prästlönefastigheter | | 16 254 | 35 696 |
| Summa rörelsens intäkter | | 167 016 | 134 913 |
| Rörelsens kostnader | | | |
| Kostnader för varor, material och vissa köpta tjänster | | -20 036 | -16 863 |
| Kostnader för inhyrd personal | 6 | -12 247 | -10 474 |
| Övriga externa kostnader | 7, 8 | -11 695 | - 8 577 |
| Av- och nedskrivning av materiella anläggningstillgångar | | -2 703 | -2 321 |
| Summa rörelsens kostnader | | -46 681 | -38 235 |
| Rörelseresultat | 2 | 120 335 | 96 678 |
| Resultat från finansiella investeringar | | | |
| Resultat från finansiella anläggningstillgångar | | 82 | 159 |
| Övriga ränteintäkter och liknande resultatposter | | 5 977 | 1 888 |
| Räntekostnader och liknande resultatposter | | 0 | -1 611 |
| Resultat efter finansiella poster | | 126 394 | 97 114 |
| Skatt på årets resultat | 9 | -4 274 | -5 389 |
| Årets resultat | | 122 120 | 91 725 |

Prästlönefastigheter och prästlönefonder ska förvaltas av Svenska kyrkan såsom självständiga förmögenheter. Endast avkastningen får användas för ändamålet. Resultaträkningen ovan är utformad för att följa god redovisningssed. Det redovisade resultatet är inte i sin helhet disponibelt för ändamålet. Enligt lag och kyrkoordning ska kapitalisering ske enligt nedan.

| | | |
|--|----------------|----------------|
| Årets resultat enligt resultaträkningen | 122 120 | 91 725 |
| Värdesäkring enligt KO 46:11 | -30 870 | -72 615 |
| Omföring av realisationsresultat för fastighet i förhållande till anskaffningsvärde, enligt KO 46:10 | -13 941 | -33 645 |
| Årets disponibla resultat | 77 309 | -14 535 |

Org.nr 817605-5757

| Balansräkning | Not | 2023-12-31 | 2022-12-31 |
|--|------------|-------------------|-------------------|
| Tkr | | | |
| TILLGÅNGAR | | | |
| Anläggningstillgångar | | | |
| <i>Materiella anläggningstillgångar</i> | | | |
| Prästlönefastigheter | 10 | 1 185 721 | 1 185 045 |
| Inventarier, verktyg och installationer | 11 | 0 | 0 |
| Pågående nyanläggningar och förskott avseende materiella anläggningstillgångar | 12 | 515 | 88 |
| | | 1 186 236 | 1 185 133 |
| <i>Finansiella anläggningstillgångar</i> | | | |
| Prästlönefondsmedel | 13 | 903 032 | 858 897 |
| Övriga långfristiga värdepappersinnehav | 14 | 0 | 0 |
| | | 903 032 | 858 897 |
| Summa anläggningstillgångar | | 2 089 268 | 2 044 030 |
| Omsättningstillgångar | | | |
| <i>Varulager</i> | | | |
| | | 111 | 287 |
| | | 111 | 287 |
| <i>Kortfristiga fordringar</i> | | | |
| Kundfordringar | | 9 671 | 13 222 |
| Övriga fordringar | | 8 | 4 |
| Förutbetalda kostnader och upplupna intäkter | 15 | 3 | 9 |
| | | 9 682 | 13 235 |
| <i>Kortfristiga placeringar</i> | | | |
| | | 0 | 13 407 |
| <i>Kassa och bank</i> | 16 | 177 013 | 121 599 |
| Summa omsättningstillgångar | | 186 806 | 148 528 |
| SUMMA TILLGÅNGAR | | 2 276 074 | 2 192 558 |



Org.nr 817605-5757

| Balansräkning | Not | 2023-12-31 | 2022-12-31 |
|--|------------|-------------------|-------------------|
| Tkr | | | |
| EGET KAPITAL OCH SKULDER | | | |
| Eget kapital | | | |
| <i>Bundet eget kapital</i> | | | |
| Prästlönefastighetskapital | | 1 185 721 | 1 185 045 |
| Prästlönefondskapital | | 903 032 | 858 897 |
| | | 2 088 753 | 2 043 942 |
| <i>Fritt eget kapital</i> | | | |
| Balanserat resultat | | 72 757 | 132 292 |
| Årets disponibla resultat | | 77 309 | -14 535 |
| | | 150 066 | 117 757 |
| Summa eget kapital | | 2 238 819 | 2 161 699 |
| Avsättningar | | | |
| Avsättning skogsvård | 17 | 16 382 | 14 567 |
| Summa avsättningar | | 16 382 | 14 567 |
| Kortfristiga skulder | | | |
| Förskott från kunder | | 10 965 | 5 734 |
| Leverantörsskulder | | 2 935 | 2 857 |
| Aktuella skatteskulder | | 799 | 2 062 |
| Övriga skulder | | 3 507 | 3 158 |
| Upplupna kostnader och förutbetalda intäkter | 18 | 2 667 | 2 481 |
| Summa kortfristiga skulder | | 20 873 | 16 292 |
| SUMMA EGET KAPITAL OCH SKULDER | | 2 276 074 | 2 192 558 |

5

Org.nr 817605-5757

Rapport över förändringar i eget kapital

Tkr

| | Bundet eget kapital | | Fritt eget kapital | | Summa eget kapital |
|---|---------------------------------|---------------------------|------------------------|----------------------------|-----------------------|
| | Prästlönefas- tighetskapital | Prästlöne- fondkapital | Balanserat resultat | Disponibelt årsresultat | |
| Ingående eget kapital 2022-01-01 | 1 200 725 | 736 933 | 72 157 | 116 136 | 2 125 950 |
| Omföring av fg års resultat | | | 116 136 | -116 136 | 0 |
| Köp/försäljning prästlönefastighet | -15 435 | 15 435 | | | 0 |
| Omföring avskrivning fastighet | -269 | 269 | | | 0 |
| Årets resultat | | | | 91 725 | 91 725 |
| Omföring av realisationsvinst fastighet | 25 | 33 645 | | -33 645 | 25 |
| Värdesäkring enligt KO 46:11 | | 72 615 | | -72 615 | 0 |
| Utdelning till församlingar/pastorat | | | -28 000 | | -28 000 |
| Särskild utjämningsavgift till nationell nivå | | | -28 000 | | -28 000 |
| Utgående eget kapital 2022-12-31 | 1 185 045 | 858 897 | 132 292 | -14 535 | 2 161 700 |
| Ingående eget kapital 2023-01-01 | 1 185 045 | 858 897 | 132 292 | -14 535 | 2 161 700 |
| Omföring av fg års resultat | | | -14 535 | 14 535 | 0 |
| Köp/försäljning prästlönefastighet | 1 065 | -1 065 | | | 0 |
| Omföring avskrivning fastighet | -389 | 389 | | 122 120 | 122 120 |
| Omföring av realisationsvinst fastighet | | 13 941 | | -13 941 | 0 |
| Värdesäkring enligt KO 46:11 | | 30 870 | | -30 870 | 0 |
| Utdelning till församlingar/pastorat | | | -22 500 | | -22 500 |
| Särskild utjämningsavgift till nationell nivå | | | -22 500 | | -22 500 |
| | | | 0 | | 0 |
| Utgående eget kapital 2023-12-31 | 1 185 721 | 903 032 | 72 757 | 77 309 | 2 238 819 |

6

Org.nr 817605-5757

| Kassaflödesanalys | Not | 2023-01-01 -2023-12-31 | 2022-01-01 -2022-12-31 |
|---|-----|---------------------------|---------------------------|
| Tkr | | | |
| Den löpande verksamheten | | | |
| Rörelseresultat | | 120 334 | 96 678 |
| Rörelseresultat | | 120 334 | 96 678 |
| <i>Justeringar för poster som inte ingår i kassaflödet</i> | | | |
| Av- och nedskrivningar | | 2 703 | 2 321 |
| Ökning/minskning av avsättningar | | 1 815 | 126 |
| Resultat vid försäljning av anläggningstillgångar | | -17 747 | -35 404 |
| Övriga poster som inte ingår i kassaflödet | | -22 148 | 22 692 |
| Erhållen ränta | | 5 977 | 2 047 |
| Erlagd ränta | | 0 | -14 |
| Betald inkomstskatt avseende näringsverksamhet | | -5 337 | -3 327 |
| Kassaflöde från den löpande verksamheten före förändringar av rörelsekapitalet | | 85 597 | 85 119 |
| <i>Kassaflöde från förändring i rörelsekapital</i> | | | |
| Minskning/ökning av varulager | | 177 | 108 |
| Minskning/ökning av kortfristiga fordringar | | 3 553 | 7 118 |
| Ökning/minskning av kortfristiga skulder | | 5 844 | -8 090 |
| Kassaflöde från den löpande verksamheten | | 95 171 | 84 255 |
| Investeringsverksamheten | | | |
| Förvärv/tillverkning av materiella anläggningstillgångar | | -472 | -6 811 |
| Kassaflöde från investeringsverksamheten | | -472 | -6 811 |
| Prästlönetillgångar | | | |
| Förvärv av prästlönefastigheter | | -5 990 | -12 366 |
| Försäljning av prästlönefastigheter | | 18 865 | 62 127 |
| Förvärv av värdepapper | | -19 155 | -183 591 |
| Försäljning av värdepapper | | 17 161 | 94 866 |
| Ökning/minskning övriga medel | | -18 573 | -32 040 |
| Kassaflöde från prästlönetillgångar | | -7 692 | -71 004 |
| Kassaflöde före utdelning | | | |
| Utdelning till församlingar/pastorat, stift och nationell nivå | | -45 000 | -56 000 |
| Årets kassaflöde | | 42 007 | -49 560 |
| Likvida medel vid årets början | | 135 006 | 184 566 |
| Likvida medel vid årets slut | 19 | 177 013 | 135 006 |

5

Org.nr 817605-5757

Noter

Tkr

Not 1 Redovisnings- och värderingsprinciper

Prästlönetillgångarnas årsredovisning har upprättats enligt årsredovisningslagen (1995:1554) och Bokföringsnämndens BFNAR 2012:1 Årsredovisning och koncernredovisning (K3). Vidare tillämpas rekommendationer utgivna av Kyrkostyrelsens redovisningsråd för Svenska Kyrkan (KRED). Redovisningsprinciperna är oförändrade i jämförelse med föregående år, om inget annat anges.

Intäktsredovisning

Intäkter redovisas till det verkliga värde av vad som erhållits eller kommer att erhållas och som är för egen räkning.

Försäljning av varor redovisas vid leverans av produkter till kunden, i enlighet med försäljningsvillkoren. Försäljning redovisas netto efter moms, rabatter och kursdifferenser vid försäljning i utländsk valuta. Naturvårdsavtal ingångna med stat eller kommun anses enligt JB 7 kap. 38§ (1996:861) som en nyttjanderätt och intäktsförs vid avtalstecknandet. Försäljning av prästlönefastighet redovisas efter individuell bedömning, normalt sett vid kontraktstecknandet.

Virkesintäkter redovisas enligt följande:

| | |
|--|--|
| Leveransvirke: | i den period virket levererats till köparen |
| Avverkningsuppdrag och leveransrotköp: | vid avräkningstillfället och i den slutperiod virket inmätts. |
| Rotposter: | vid kontraktstillfället |

Övriga intäkter som intjänats intäktsredovisas enligt följande:

| | |
|-----------------------------|---|
| Arrende- och hyresintäkter: | i den period uthyrningen avser |
| Ränteintäkter: | i enlighet med effektiv avkastning |
| Erhållen utdelning: | när rätten att erhålla utdelning bedöms som säker |

Bidrag

Bidrag intäktsredovisas efter hand som villkor som är förknippade med bidragen uppfylls. Bidrag till anläggningstillgångar har reducerat anskaffningsvärdet på anläggningstillgångarna.

Leasing

All leasing, både när prästlönetillgångarna är leasetagare och leasegivare, redovisas som operationell leasing dvs. leasingavgifterna, inklusive en första förhöjd avgift, redovisas som kostnad/intäkt linjärt över leasingperioden. Uppgifterna om avgifter i noten är redovisade i nominella belopp. Med leasingperiod avses den period som leasetagaren har avtalat att leasa en tillgång.

Inkomstskatt

Prästlönetillgångarna beskattas sedan inkomståret 2014 som en inskränkt skattskyldig stiftelse. Endast inkomst av näringsverksamhet och innehav av fastighet beskattas. Kapitalvinster och andra inkomster som inte kommer från näringsverksamhet är alltid skattefria förutsatt att villkoren för inskränkt skattskyldighet är uppfyllda.

Aktuella skatter värderas utifrån de skattesatser och skatteregler som gäller på balansdagen. Uppskjutna skatter värderas utifrån de skattesatser och skatteregler som är beslutade före balansdagen.

Org.nr 817605-5757

Uppskjuten skattefordran avseende underskottsavdrag eller framtida skattemässiga avdrag redovisas i den utsträckningen det är sannolikt att avdraget kan avräknas mot överskott vid framtida beskattning.

Fordringar och skulder nettoredovisas endast när det finns legal rätt till kvittning.

Aktuell skatt, liksom, i förekommande fall, förändringar i uppskjuten skatt, redovisas i resultaträkningen om inte skatten är hänförlig till en händelse eller transaktion som redovisas direkt i eget kapital, då skatteeffekten redovisas där.

Materiella anläggningstillgångar

Materiell anläggningstillgång är en fysisk tillgång som innehas för att bedriva näringsverksamhet (ge ekonomiska fördelar/kassaflöde).

Materiella anläggningstillgångar redovisas till anskaffningsvärde minskat med avskrivningar. I anskaffningsvärdet ingår utgifter som direkt kan hänföras till förvärvet av tillgången.

Bidrag som avser förvärv av materiell anläggningstillgång reducerar tillgångens anskaffningsvärde.

I samband med övergången till K3 delades vissa av prästlönetillgångarnas materiella anläggningstillgångar upp i komponenter. När en komponent i en anläggningstillgång byts ut, utrangeras eventuell kvarvarande del av den gamla komponentens bokförda värde och den nya komponentens anskaffningsvärde aktiveras.

Realisationsvinster respektive realisationsförluster vid avyttring av prästlönefastighet redovisas på separat rad under rörelsens intäkter. Som avyttring av prästlönefastighet räknas även allframtidsupplåtelser av nyttjanderätt, servitut eller annat intrång där erhållen ersättning avser att täcka en på fastigheten bestående värdenedgång. Övriga realisationsvinster respektive realisationsförluster avseende anläggningstillgång redovisas som Övrig rörelseintäkt respektive Övrig rörelsekostnad.

Materiella anläggningstillgångar skrivs av systematiskt över tillgångens bedömda nyttjandeperiod. När tillgångarnas avskrivningsbara belopp fastställs, beaktas i förekommande fall tillgångens restvärde.

Linjär avskrivningsmetod används för övriga typer av materiella tillgångar.

Mark har obegränsad nyttjandeperiod och skrivs inte av.

Följande avskrivningstider tillämpas:

| | |
|--|-----------|
| Byggnader beroende på användningsområde | 25-100 år |
| Markanläggning | 5-20 år |
| Vägar och täckdiken | 10 år |
| Byggnads- och markinventarier | 10-20 år |
| Bilar | 5 år |
| Övriga inventarier, installationer och verktyg | 5 år |

Nedskrivningar av materiella anläggningstillgångar

När det finns en indikation på att en materiell anläggningstillgångs värde har minskat, görs en prövning av nedskrivningsbehov. För tillgångar som tidigare skrivits ner görs per varje balansdag en prövning av om återföring bör göras.

Finansiella instrument

Finansiella instrument redovisas i enlighet med reglerna i K3, kapitel 11, vilket innebär att

Org.nr 817605-5757

värdering sker utifrån anskaffningsvärdet.

Finansiella instrument som redovisas i balansräkningen inkluderar värdepapper, kundfordringar och övriga fordringar, kortfristiga placeringar, leverantörsskulder och låneskulder. Instrumenten redovisas i balansräkningen när prästlönetillgångarna blir part i instrumentets avtalsmässiga villkor.

Finansiella tillgångar tas bort från balansräkningen när rätten att erhålla kassaflöden från instrumentet har löpt ut eller överförs och prästlönetillgångarna har överfört i stort sett alla risker och förmåner som är förknippade med äganderätten.

Finansiella skulder tas bort från balansräkningen när förpliktelserna har reglerats eller på annat sätt upphört.

Prästlönefondsmedel - Övriga långfristiga värdepappersinnehav

Innehas på lång sikt och redovisas inledningsvis till anskaffningsvärde. I efterföljande redovisning värderas posten fortsatt i enlighet med lägsta värdets princip till det lägsta av anskaffningsvärde eller marknadsvärdet på balansdagen. De räntebärande tillgångarna redovisas i efterföljande redovisning till upplupet anskaffningsvärde.

Prästlönefondsplaceringar

Prästlönefondsmedel utgör en separat förvaltningsmassa, motsvarande förvaltningens bundna prästlönefondskapital, där insättningar och uttag ur värdepappersportföljen sker i samband med köp och försäljning av prästlönefastigheter. Samtliga tillgångar och eventuella fondlikvidskulder som är relaterade till portföljen redovisas på raden Prästlönefondsmedel i balansräkningen. Prästlönefondsmedlen förvaltas långsiktigt och redovisas som anläggningstillgång. Förvaltningen av prästlönefondsmedel utgör en kärnverksamhet i förvaltarens uppdrag och redovisas som egen rörelsegren. Avkastningen från prästlönefondsmedlen redovisas på separat rad under verksamhetens intäkter.

För de noterade värdepapper som ingår i prästlönefondmedlen sker en kollektiv värdering. Det innebär att vid prövning av lägsta värdets princip/prövning av nedskrivningsbehov avräknas realiserade förluster mot realiserade vinster inom portföljen.

Kundfordringar och övriga fordringar

Fordringar redovisas som omsättningstillgångar med undantag för poster med förfallodag mer än 12 månader efter balansdagen, vilka klassificeras som anläggningstillgångar. Fordringar tas upp till det belopp som förväntas bli inbetalt efter avdrag för individuellt bedömda osäkra fordringar.

Kortfristiga placeringar

Värdepapper som är anskaffade med avsikt att innehas kortsiktigt redovisas inledningsvis till anskaffningsvärde och i efterföljande värderingar i enlighet med lägsta värdets princip till det lägsta av anskaffningsvärde och marknadsvärde.

Låneskulder och leverantörsskulder

Låneskulder och leverantörsskulder redovisas initialt till anskaffningsvärde efter avdrag för transaktionskostnader. Skiljer sig det redovisade beloppet från det belopp som ska återbetalas vid förfallotidpunkten periodiseras mellanskillnaden som räntekostnad över lånets löptid med hjälp av instrumentets effektivränta. Härigenom överensstämmer vid förfallotidpunkten det redovisade beloppet och det belopp som ska återbetalas.

Avsättningar

Med avsättningar avses förpliktelse på balansdagen som är säkra eller sannolika till sin förekomst men osäkra till belopp eller till den tidpunkt då de ska infrias. Avsättning redovisas med det belopp som

Org.nr 817605-5757

motsvarar den bästa uppskattningen av den utbetalning som krävs för att reglera åtagandet.

Kassaflödesanalys

Kassaflödesanalysen upprättas enligt indirekt metod och visar prästlönetillgångarnas in- och utbetalningar uppdelade på löpande verksamheten, investeringsverksamhet, finansieringsverksamhet samt förvaltade prästlönetillgångar. Det redovisade kassaflödet omfattar endast transaktioner som medfört in- eller utbetalningar.

Som likvida medel klassificeras rörelsemedel bestående av kassamedel, disponibla tillgodohavanden hos banker och andra kreditinstitut, kyrkkontot samt kortfristiga likvida placeringar med en löptid på högst tre månader som är noterade på en marknadsplats.

Eget kapital och lämnad utdelning

Eget kapital delas in i bundet och fritt eget kapital.

Bundet eget kapital utgörs av Prästlönefastighetskapital och Prästlönefondskapital. Vid försäljning av prästlönefastighet tillförs prästlönefondskapitalet ett belopp motsvarande erhållen köpeskilling. Detta uppnås genom omföringar inom eget kapital, enligt Eget kapital i egen räkning. Prästlönefondskapitalet värdesäkras årligen, genom en kapitalisering som tas av avkastningen, för att trygga att kapitalet inte urholkas på grund av inflation. Vid köp av prästlönefastighet förs ett belopp motsvarande köpeskillingen om från prästlönefondskapital till prästlönefastighetskapital.

Fritt eget kapital utgörs av balanserade medel och årets resultat justerat för omföringar till/från bundet eget kapital samt lämnad utdelning.

Utdelning

Av stiftsfullmäktige beslutad utdelning redovisas direkt mot fritt eget kapital.

Not 2 Information om oberoende rörelsegränar

| | 2023 | 2022 |
|---|----------------|---------------|
| Rörelsens intäkter fördelar sig på rörelsegränar enligt följande | | |
| Skog | 87 432 | 86 783 |
| Jord | 11 009 | 12 001 |
| Fond | 52 319 | 431 |
| | 150 760 | 99 215 |
| Rörelseresultatet fördelar sig på rörelsegränar enligt följande | | |
| Skog (exkl. realisationsresultat och avskrivningar) | 49 318 | 56 673 |
| Realisationsresultat vid avyttring av anläggningstillgång | 5 084 | 23 559 |
| Avskrivning | -272 | -213 |
| Summa Skog | 54 130 | 80 019 |
| Jord (exkl. realisationsresultat och avskrivningar) | 5 966 | 7 594 |
| Realisationsresultat vid avyttring av anläggningstillgång | 11 170 | 12 137 |
| Avskrivning | -2 430 | -2 108 |
| Summa Jord | 14 706 | 17 623 |
| Fond (exkl. realisationsresultat) | 50 088 | -672 |
| Realisationsresultat vid avyttring av anläggningstillgång | 1 411 | -292 |
| Summa Fond | 51 499 | -964 |
| Summa rörelseresultat | 120 335 | 96 678 |
| Varav realisationsresultat vid avyttring av anläggningstillgång | 17 665 | 35 404 |
| Varav avskrivningar | -2 703 | -2 321 |

Not 3 Nettoomsättning prästlönefastigheter

| | 2023 | 2022 |
|--|---------------|---------------|
| Intäkter skog | | |
| Rotposter | 13 623 | 12 325 |
| Leveransvirke | 31 489 | 25 514 |
| Leveransrotköp och avverkningsuppdrag | 37 057 | 43 679 |
| Arrenden (jakt, mark, fiske, täkt, vind) | 4 532 | 4 514 |
| Övriga intäkter | 731 | 752 |
| | 87 432 | 86 783 |
| Intäkter jord | | |
| Jordbruksarrenden | 8 915 | 8 710 |
| Arrenden och hyror | 815 | 1 200 |
| Övriga intäkter | 1 279 | 2 091 |
| | 11 009 | 12 001 |
| Nettoomsättning | 98 441 | 98 785 |

Not 4 Leasing, leasinggivaren

Fordran avseende framtida leasingavgifter, för icke uppsägningsbara leasingavtal, förfaller till betalning enligt följande:

| 2023 | 2022 |
|------|------|
|------|------|

Org.nr 817605-5757

| | | |
|----------------------------------|---------------|---------------|
| Inom ett år | 13 745 | 14 134 |
| Senare än ett år men inom fem år | 29 950 | 34 496 |
| Senare än fem år | 36 911 | 38 679 |
| | 80 606 | 87 309 |

Under perioden intäktsförda leasingavgifter 13 392 13 540

Den operationella leasingen avser jordbruksarrenden och hyror.

Not 5 Intäkter prästlönefond

| | | |
|--|---------------|-------------|
| | 2023 | 2022 |
| Utdelningar | 23 824 | 21 417 |
| Realisationsresultat vid försäljningar | 1 411 | -292 |
| Räntor | 5 530 | 860 |
| Nedskrivning prästlönefond | 21 554 | -21 554 |
| | 52 319 | 431 |

Not 6 Inhyrd personal

Personal från stiftet har varit engagerade i verksamheten med en arbetsinsats motsvarande 14 heltidstjänster (14 heltidstjänster).

Not 7 Arvode och kostnadsersättning till revisorer

Med revisionsuppdrag avses arbetsuppgifter som det enligt lag ankommer på prästlönetillgångarnas revisorer att utföra samt rådgivning eller annat biträde som föranleds av iakttagelser vid sådana arbetsuppgifter.

| | | |
|---------------------------------|-------------|-------------|
| | 2023 | 2022 |
| Grant Thornton Sweden AB | | |
| Revisionsuppdrag | 216 | 154 |
| | 216 | 154 |

Not 8 Operationella leasingavtal

Framtida minimileaseavgifter som ska erläggas avseende icke uppsägningsbara leasingavtal:

| | | |
|--|-------------|-------------|
| | 2023 | 2022 |
| Förfaller till betalning inom ett år | 295 | 285 |
| Förfaller till betalning senare än ett men inom fem år | 142 | 142 |
| Förfaller till betalning senare än fem år | 0 | 0 |
| | 437 | 427 |

Under perioden kostnadsförda leasingavgifter 442 199

Den operationella leasingen utgörs av lokalhyror och leasingbilar.

Not 9 Skatt på näringsverksamhet

| | | |
|--------------------------------|--------------|--------------|
| | 2023 | 2022 |
| Aktuell skatt | 4 274 | 5 389 |
| Skatt på årets resultat | 4 274 | 5 389 |

Org.nr 817605-5757

| | | |
|--|--------------|--------------|
| Redovisat resultat i skattepliktig verksamhet före skatt | 58 195 | 62 686 |
| Skatt beräknad enligt gällande skattesats (20.6%) | 11 988 | 12 913 |
| Skatt hänförlig till tidigare års redovisade resultat i skattepliktig verksamhet | -431 | 139 |
| Skatteeffekt av skillnader i bokföringsmässig avskrivning och skattemässig avskrivning | -213 | -267 |
| Skatteeffekt av skogsavdrag och substansminskningsavdrag | -7 070 | -7 396 |
| Redovisad skattekostnad | 4 274 | 5 389 |

Not 10 Prästlönefastigheter

Prästlönetillgångarna omfattas från och med år 2000 av bokföringsskyldighet. I den öppningsbalansräkning som upprättades 2000-01-01 värderades fastighetsbeståndet, med stöd av BFN U 95:3, till ett försiktigt beräknat marknadsvärde vilket ansågs motsvara då aktuella taxeringsvärden. Prästlönetillgångarnas rättsliga status, förvaltning och bokföringsskyldighet regleras i lag. Prästlönefastigheterna bedöms utifrån den särskilda lagregleringen inte utgöra förvaltningsfastigheter i enlighet med allmänt råd i K3.

| | 2023-12-31 | 2022-12-31 |
|---|------------------|------------------|
| Ingående anskaffningsvärden | 1 217 294 | 1 232 729 |
| Inköp | 5 990 | 12 366 |
| Försäljningar/utrangeringar | -4 924 | -27 801 |
| Omklassificeringar | | 0 |
| Utgående ackumulerade anskaffningsvärden | 1 218 360 | 1 217 294 |
| Ingående avskrivningar | -32 249 | -31 980 |
| Försäljningar/utrangeringar | 2 313 | 2 051 |
| Årets avskrivningar | -2 703 | -2 321 |
| Utgående ackumulerade avskrivningar | -32 639 | -32 250 |
| Utgående redovisat värde | 1 185 721 | 1 185 044 |
| Taxeringsvärden skog | 2 255 000 | 1 870 000 |
| Taxeringsvärden jord inkl byggnader | 438 000 | 349 000 |
| | 2 693 000 | 2 219 000 |

Org.nr 817605-5757

Not 11 Inventarier, verktyg och installationer

| | 2023-12-31 | 2022-12-31 |
|---|---------------|---------------|
| Ingående anskaffningsvärden | 2 125 | 2 125 |
| Inköp | 0 | 0 |
| Försäljningar/utrangeringar | -260 | 0 |
| Utgående ackumulerade anskaffningsvärden | 1 865 | 2 125 |
| Ingående avskrivningar | -2 125 | -2 125 |
| Försäljningar/utrangeringar | -260 | 0 |
| Utgående ackumulerade avskrivningar | -1 865 | -2 125 |
| Utgående redovisat värde | 0 | 0 |

Not 12 Pågående nyanläggning och förskott avseende materiella anläggningar

| | 2023-12-31 | 2022-12-31 |
|-------------------------------------|------------|------------|
| Ingående balans | 88 | 4 713 |
| Utgifter under året | 3 117 | 6 811 |
| Under året erhållna statlig stöd | 0 | 0 |
| Under året färdigställda tillgångar | -2 690 | -11 436 |
| Utgående redovisat värde | 515 | 88 |

Under året har bl a en soleanläggning tagits i bruk, en våtmark anlagts, ett nytt tak anlagts samt en skogsbilväg byggts.

Not 13 Prästlönefondsmedel

| | Redovisat värde | | Marknadsvärde | |
|---|-----------------|----------------|----------------|----------------|
| | 2023 | 2022 | 2023 | 2022 |
| Långfristiga värdepappersinnehav | | | | |
| Andelar i Kammarkollegiets aktiekonsortium | 438 256 | 449 891 | 505 092 | 461 177 |
| Andelar i Kammarkollegiets företagsobligationskons. | 92 023 | 92 197 | 90 316 | 85 750 |
| Andelar i Kammarkollegiets fastighetskons. Slottet | 184 284 | 169 546 | 174 146 | 139 581 |
| Andelar Ethos Global (SEB) | 34 357 | 33 283 | 41 394 | 36 855 |
| Värdereglering prästlönefonden | 0 | -21 554 | | |
| Summa långfristiga värdepappersinnehav | 748 920 | 723 363 | 810 948 | 723 363 |
| Fordringar /Förskott | 13 205 | 98 675 | 13 205 | 98 675 |
| Bankmedel* | 140 907 | 36 859 | 140 907 | 36 859 |
| | 154 112 | 135 534 | 154 112 | 135 534 |
| Summa prästlönefondsmedel | 903 032 | 858 897 | 965 060 | 858 897 |

| | 2023-12-31 | 2022-12-31 |
|---|----------------|----------------|
| Förändring av långfristiga värdepappersinnehav | | |
| Ingående ackumulerade anskaffningsvärden | 858 897 | 736 953 |
| Investeringar under året | 19 155 | 184 771 |
| Försäljningar/avyttringar | -17 161 | -94 866 |
| Övriga förändringar under året | 42 141 | 32 040 |
| Utgående ackumulerade anskaffningsvärden | 903 032 | 858 898 |
| Utgående bokfört värde | 903 032 | 858 898 |

Org.nr 817605-5757

* Av behållningen på kassa och bank utgör 140 902 tkr (36 859 tkr) behållning på det s.k. kyrkkontot. Kyrkkontot utgör i juridisk mening en fordran på Svenska kyrkans nationella nivå. De regelverk som styr kyrkkontot är dock av sådan karaktär att fordran i redovisningssammanhang ses som ett ordinärt banktillgodohavande.

Not 14 Värdepappersinnehav

| | Redovisat värde | Marknadsvärde på bokslutsdagen | |
|---|-----------------|--------------------------------|------------|
| | | 2023-12-31 | 2022-12-31 |
| Förändring av långfristiga värdepappersinnehav | | | |
| Ingående ackumulerade anskaffningsvärden | | 0 | 15 000 |
| Omklassificering | | | -15 000 |
| Utgående ackumulerade anskaffningsvärden | | 0 | 0 |
| Utgående bokfört värde | | 0 | 0 |

Andelarna i Räntekonsortiet omförts till kortfristig placering konto 1881. Andelarna har sålts 2023.

Not 15 Förutbetalda kostnader och upplupna intäkter

| | 2023-12-31 | 2022-12-31 |
|---------------|------------|------------|
| Övriga poster | 3 | 9 |
| | 3 | 9 |

Not 16 Kassa och bank

Av behållningen på kassa och bank utgör 177 013 tkr (121 599 tkr) behållning på det s.k. kyrkkontot, Kyrkkontot utgör i juridisk mening en fordran på Svenska kyrkans nationella nivå. De regelverk som styr kyrkkontot är dock av sådan karaktär att fordran i redovisningssammanhang ses som ett ordinärt banktillgodohavande.

Not 17 Avsättning skogsvård

Enligt skogsvårdslagen ska skogsmark som slutavverkats återbeskogas och en förnygring säkerställas. Per balansdagen har därigenom en skuld uppstått för ej utförda återbeskningsåtgärder.

| | 2023-12-31 | 2022-12-31 |
|----------------------------------|---------------|---------------|
| Avsättning vid årets början | 14 567 | 14 441 |
| Förändring under året | 1 815 | 126 |
| Avsättning vid årets slut | 16 382 | 14 567 |

Not 18 Upplupna kostnader och förutbetalda intäkter

| | 2023-12-31 | 2022-12-31 |
|---|--------------|--------------|
| Förutbetalda hyres- och arrendeintäkter | 2 657 | 2 481 |
| | 2 657 | 2 481 |

Org.nr 817605-5757

Not 19 Specifikation av likvida medel vid årets slut

| | 2023-12-31 | 2022-12-31 |
|--|----------------|----------------|
| Specifikation av likvida medel vid årets slut | | |
| Kassa och bank | 177 013 | 121 599 |
| | 177 013 | 121 599 |

Not 20 Väsentliga händelser efter räkenskapsårets slut


Utvecklingen av säkerhetshöjande åtgärder är fortsatt stor. Den sjunde mars 2024 inträffade en säkerhetsincident som påverkat ett fåtal användare och som stoppats. Incidenten är en påminnelse om att vi lever i en tid av konstanta cyberhot. Den visar också på att Svenska kyrkan har en IT-säkerhet som identifierar problem och en rutin för att lösa situationen.

Den osäkra penningpolitiska utvecklingen skapar fortsatt osäkerhet.

Fortsatt oro i världen kan få påverkan på att få de resurser som behövs inom skogsbruket.

Org.nr 817605-5757

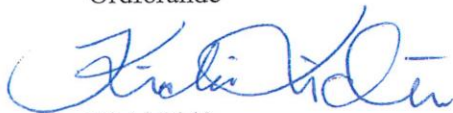
Uppsala 2024-04-25



Karin Johannesson
Ordförande



Roberth Krantz
Vice ordförande



Kikki Lidén
2 vice ordförande

Agneta Brendt 22/4 2024

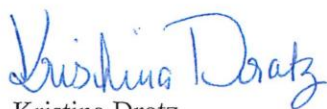
Agneta Brendt



Lennart Persson

Anna-Lena Arousell Berglund

Anna-Lena Arousell Berglund



Kristina Drotz



Kerstin Eskhult

Lena Hultin 17/4-24

Lena Hultin



Fredrik Lord



Eva Noreberg



Kerstin Ramdén

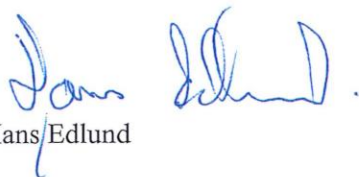


Magdalena Silfverstjerna



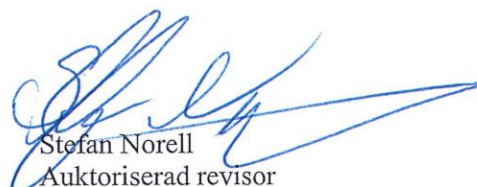
Anna Sundberg

Vår revisionsberättelse har lämnats 2024-04-25



Hans Edlund

Grant Thornton Sweden AB



Stefan Norell
Auktoriserad revisor

Revisionsberättelse

Till stiftsfullmäktige i Uppsala stift avseende Prästlönetillgångarna i Uppsala stift

Org.nr. 817605 - 5757

Rapport om årsredovisningen

Uttalanden

Vi har utfört en revision av årsredovisningen för Prästlönetillgångarna i Uppsala stift för år 2023.

Enligt vår uppfattning har årsredovisningen upprättats i enlighet med årsredovisningslagen och ger en i alla väsentliga avseenden rättvisande bild av Prästlönetillgångarna i Uppsala stifts finansiella ställning per den 31 december 2023 och av dess finansiella resultat och kassaflöde för året enligt årsredovisningslagen. Förvaltningsberättelsen är förenlig med årsredovisningens övriga delar.

Vi tillstyrker därför att stiftsfullmäktige fastställer resultaträkningen och balansräkningen för prästlönetillgångarna.

Grund för uttalanden

Vi har utfört revisionen enligt god revisions sed i Sverige. Revisorernas ansvar enligt denna sed beskrivs närmare i avsnitten *Det registrerade revisionsbolagets ansvar* samt *De förtroendevalda revisorernas ansvar*. Vi är oberoende i förhållande till prästlönetillgångarna enligt god revisors sed i Sverige. Vi som registrerat revisionsbolag har fullgjort vårt yrkesetiska ansvar enligt dessa krav.

Vi anser att de revisionsbevis vi har inhämtat är tillräckliga och ändamålsenliga som grund för våra uttalanden.

Stiftsstyrelsens ansvar

Det är stiftsstyrelsen som har ansvaret för att årsredovisningen upprättas och att den ger en rättvisande bild enligt årsredovisningslagen. Stiftsstyrelsen ansvarar även för den interna kontroll som den bedömer är nödvändig för att upprätta en årsredovisning som inte innehåller några väsentliga felaktigheter, vare sig dessa beror på oegentligheter eller misstag.

Vid upprättandet av årsredovisningen ansvarar stiftsstyrelsen för bedömningen av prästlönetillgångarnas förmåga att fortsätta verksamheten. Den upplyser, när så är tillämpligt, om förhållanden som kan påverka förmågan att fortsätta verksamheten och att använda antagandet om fortsatt drift. Antagandet om fortsatt drift tillämpas dock inte om stiftsstyrelsen avser att upplösa prästlönetillgångarna, upphöra med verksamheten eller inte har något realistiskt alternativ till att göra något av detta.

Det registrerade revisionsbolagets ansvar

Vi har utfört revisionen enligt International Standards on Auditing (ISA) och god revisions sed i Sverige. Vårt mål är att uppnå en rimlig grad av säkerhet om huruvida årsredovisningen som

helhet inte innehåller några väsentliga felaktigheter, vare sig dessa beror på oegentligheter eller misstag och att lämna en revisionsberättelse som innehåller våra uttalanden. Rimlig säkerhet är en hög grad av säkerhet, men är ingen garanti för att en revision som utförs enligt ISA och god revisions sed i Sverige alltid kommer att upptäcka en väsentlig felaktighet om en sådan finns. Felaktigheter kan uppstå på grund av oegentligheter eller misstag och anses vara väsentliga om de enskilt eller tillsammans rimligen kan förväntas påverka de ekonomiska beslut som användare fattar med grund i årsredovisningen.

Som del av en revision enligt ISA använder vi professionellt omdöme och har en professionellt skeptisk inställning under hela revisionen. Dessutom:

- identifierar och bedömer vi riskerna för väsentliga felaktigheter i årsredovisningen, vare sig dessa beror på oegentligheter eller misstag, utformar och utför granskningsåtgärder bland annat utifrån dessa risker och inhämtar revisionsbevis som är tillräckliga och ändamålsenliga för att utgöra en grund för våra uttalanden. Risken för att inte upptäcka en väsentlig felaktighet till följd av oegentligheter är högre än för en väsentlig felaktighet som beror på misstag, eftersom oegentligheter kan innefatta agerande i maskopi, förfalskning, avsiktliga utelämnanden, felaktig information eller åsidosättande av intern kontroll.
- skaffar vi oss en förståelse av den del av prästlönetillgångarnas interna kontroll som har betydelse för vår revision för att utforma granskningsåtgärder som är lämpliga med hänsyn till omständigheterna, men inte för att uttala oss om effektiviteten i den interna kontrollen.
- utvärderar vi lämpligheten i de redovisningsprinciper som används och rimligheten i stiftsstyrelsens uppskattningar i redovisningen och tillhörande upplysningar.
- drar vi en slutsats om lämpligheten i att stiftsstyrelsen använder antagandet om fortsatt drift vid upprättandet av årsredovisningen. Vi drar också en slutsats, med grund i de inhämtade revisionsbevisen, om huruvida det finns någon väsentlig osäkerhetsfaktor som avser sådana händelser eller förhållanden som kan leda till betydande tvivel om prästlönetillgångarnas förmåga att fortsätta verksamheten. Om vi drar slutsatsen att det finns en väsentlig osäkerhetsfaktor, måste vi i revisionsberättelsen fästa uppmärksamheten på upplysningarna i årsredovisningen om den väsentliga osäkerhetsfaktorn eller, om sådana upplysningar är otillräckliga, modifiera uttalandet om årsredovisningen. Våra slutsatser baseras på de revisionsbevis som inhämtas fram till datumet för revisionsberättelsen. Dock kan framtida händelser eller förhållanden göra att prästlönetillgångarna inte längre kan fortsätta verksamheten.

- utvärderar vi den övergripande presentationen, strukturen och innehållet i årsredovisningen, däribland upplysningarna, och om årsredovisningen återger de underliggande transaktionerna och händelserna på ett sätt som ger en rättvisande bild.

Vi måste informera stiftsstyrelsen om bland annat revisionens planerade omfattning och inriktning samt tidpunkten för den. Vi måste också informera om betydelsefulla iakttagelser under revisionen, däribland de eventuella betydande brister i den interna kontrollen som vi identifierat.

De förtroendevalda revisorernas ansvar

Vi har att utföra en revision enligt kyrkoordningen och revisionslagen och därmed enligt god revisionsd i Sverige. Vårt mål är att uppnå en rimlig grad av säkerhet om hurvida årsredovisningen har upprättats i enlighet med årsredovisningslagen och om årsredovisningen ger en rättvisande bild av prästlönetillgångarnas resultat och ställning.

Rapport om andra krav enligt lagar och andra författningar samt kyrkoordningen

Uttalanden

Utöver vår revision av årsredovisningen har vi även utfört en revision av stiftsstyrelsens förvaltning för Prästlönetillgångarna i Uppsala stift för år 2023.

Vi tillstyrker att stiftsfullmäktige beviljar stiftsstyrelsens ledamöter ansvarsfrihet för räkenskapsåret.

Grund för uttalanden

Vi har utfört revisionen enligt god revisionsd i Sverige. Vårt ansvar enligt denna beskrivs närmare i avsnittet *Revisorns ansvar*. Vi är oberoende i förhållande till prästlönetillgångarna enligt god revisorsd i Sverige. Vi som registrerat revisionsbolag har i övrigt fullgjort vårt yrkesetiska ansvar enligt dessa krav.

Vi anser att de revisionsbevis vi har inhämtat är tillräckliga och ändamålsenliga som grund för våra uttalanden.

Stiftsstyrelsens ansvar

Stiftsstyrelsen ansvarar för prästlönetillgångarnas organisation och förvaltningen av prästlönetillgångarnas angelägenheter enligt kyrkoordningen. Detta innefattar bland annat att fortlöpande bedöma prästlönetillgångarnas ekonomiska situation och att tillse att prästlönetillgångarnas organisation är utformad så att bokföringen, medelsförvaltningen och prästlönetillgångarnas ekonomiska angelägenheter i övrigt kontrolleras på ett betryggande sätt.

Revisorns ansvar

Vårt mål beträffande revisionen av förvaltningen, och därmed vårt uttalande om ansvarsfrihet, är att inhämta revisionsbevis för att med en rimlig grad av säkerhet kunna bedöma om någon ledamot av stiftsstyrelsen i något väsentligt avseende:

- företagit någon åtgärd eller gjort sig skyldig till någon försummelse som kan föranleda ersättningsskyldighet mot prästlönetillgångarna.


Rimlig säkerhet är en hög grad av säkerhet, men ingen garanti för att en revision som utförs enligt god revisionsd i Sverige alltid kommer att upptäcka åtgärder eller försummelser som kan föranleda ersättningsskyldighet mot prästlönetillgångarna, eller att ett förslag till dispositioner av prästlönetillgångarnas vinst eller förlust inte är förenligt med kyrkoordningen.

Som en del av en revision enligt god revisionsd i Sverige använder det registrerade revisionsbolaget professionellt omdöme och har en professionellt skeptisk inställning under hela revisionen. Granskningen av förvaltningen och förslaget till dispositioner av prästlönetillgångarnas vinst eller förlust grundar sig främst på revisionen av räkenskaperna. Vilka tillkommande granskningsåtgärder som utförs baseras på det registrerade revisionsbolagets professionella bedömning och övriga valda revisorers bedömning med utgångspunkt i risk och väsentlighet. Det innebär att vi fokuserar granskningen på sådana åtgärder, områden och förhållanden som är väsentliga för verksamheten och där avsteg och överträdelse skulle ha särskild betydelse för prästlönetillgångarnas situation. Vi går igenom och prövar fattade beslut, beslutsunderlag, vidtagna åtgärder och andra förhållanden som är relevanta för vårt uttalande om ansvarsfrihet.

Stockholm den 25 april 2024,

Grant Thornton Sweden AB


Stefan Norell
Auktoriserad revisor


Hans Edlund
Förtroendevald revisor