

# Älskade ängar



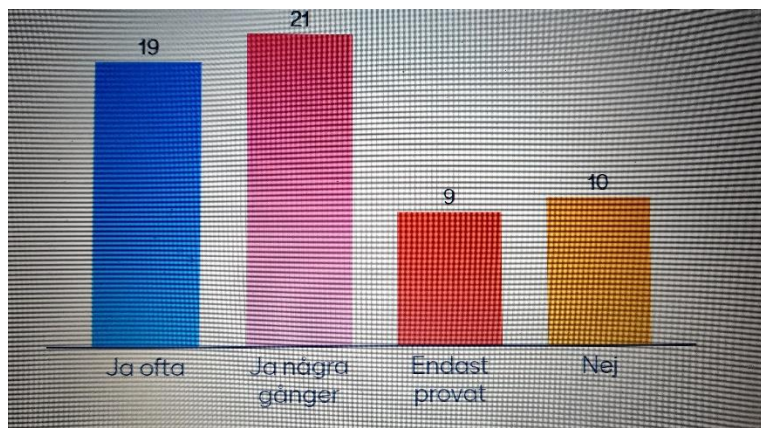
## 10.00 Introduktion

Jenny Olsson & Jan Östlund NF Gävleborg

Länsförbundsordförande Jenny Olsson hälsade välkommen till dagens kretskonferens i Gävleborg med temat Älskade ängar. Roligt att det är så många från hela landet som har hittat hit och vill vara med. Programmet för dagen gick igenom.

Jan Östlund från länsförbundets styrelse berättade om chatten m.m.

Lillian Lundin på reg. kansliet Gävle-Dala ställde en menti-fråga till alla deltagare: Har du varit med och slagit en äng?



## 10.10 Poängen med ängen

Ebba Werner

Ebba Werner nyligen utsedd till "Årets pollinerare"

***Ebba berättade om ängens uppkomst, nytta och förmåga att samla gamla och unga till glädjefyllt gemenskap***

Äng är åkerns moder. Ebba visar en skiss som förklarar att gräs slås på ängen och tas in i ladan som vinterfoder till djuren – gödseln läggs sedan på åkern och gör att ängens näring flyttas dit. Ängen utarmas på näring och den biologiska mångfalden ökar. Artrikedomen av växter och djur, blir stor på de magra markerna – och det är därför det är så viktigt att ta bort det man slår, för att hålla marken näringsfattig. Ängsblommor älskar att leva magert.

Växterna är ofta anpassade till att klara att bli avbetade och har t. ex. ofta en bladrosett närmast jorden. De är fleråriga.

Ebba berättar om Hallands Naturskyddsförening och slåtter på Björkelund. Den engagerar både gammal och ung. De har redskap som är lätta att använda, vässade liar, och passar alla oavsett längd.

Att vårda en äng är:

- Att vårda gammal kultur
- Att göra en insats för den biologiska mångfalden med växter, insekter, fjärilar och svampar.

Föreningen har utvecklat en egen teknik i gemenskap, med god och vacker mat, musik och barn. När en gräsmatta blir äng kan det vara både tidsbesparande och billigt och vi gynnar mångfalden. Det räcker att slå marken en gång per år. (Vi använder ofta mycket tid för gräsklippning.)

Fröbanken som finns i marken överraskar ofta, eftersom växters fröer kan ligga i marken i väldigt många år innan de gror. Att sköta en äng och söka dess historia är en spännande upptäcktsfärd bland arter och samband. De arter som gror visar också vad som vuxit där för länge sen.

Med efterbete av nötkreatur på ängen som har slagits, och människor dessutom har samlat in gödsel till trädgårdslanden, så blir ängen mager.

## 10.25 Blomrika vägkanter Ebba Werner

***Vi fick lära oss hur vi bäst kan sköta olika typer av vägkanter med det gemensamma målet att öka antalet blomarter som i sin tur gynnar insekter som många gånger är beroende av vägkantens unika växter.***

Varför bry sig om vägkanter? När hon hörde om att i Tyskland hade 80% av insekterna försvunnit förstod hon att något behöver göras.

De ordnade en temadag 2019 med 92 deltagare.

När hon ringde runt upptäckte hon att kommunerna generellt inte hade någon plan för vägkanter. Hon fann en kommun i Kronoberg, Nybro – där man kommit längre i planering för vackra och vägkanter med mångfald.

I brist på ängar är vägkanterna ofta dit växter och insekter flyr och hittar habitat.

När en vägkant växer frodigt så behöver den slå för att inte sikten ska försämrans. Om marken utarmas – så att ängsväxter trivs – blir växten så gles att det inte hindrar någon sikt. Man behöver samla upp det man slår för att fortsätta utarma marken, och det ska helst ske sent på säsongen.

Trafikverket sköter "blåskyltade" vägar. Annars kan det vara kommunen eller för mindre vägar vägsamfälligheter. Hon kontaktade vägföreningars tidning "Bulletinen". Det visade sig att de aldrig tagit upp aspekten om biologisk mångfald längs vägkanterna. Sveriges vägnät utgörs till största delen av Enskilda vägar. Ebba menar att en promenad eller cykel- eller biltur längs vägen ska innebära en skönhetsupplevelse.

Man kan förbättra vägkanterna genom att ta bort näringen och då gynna ängsväxterna. Ju mer vi göder – desto mer behöver vi klippa. Det är alltså ekonomiskt fördelaktigt att hålla vägkanter magra.

Längs skogsvägar så kan en glänta i skogen utgöra en viktig refug för växter och fjärilar. De behöver en solbelyst glänta – och det är ont om gläntor inne i själva skogen.

En "synvända" behövs för att man ska förstå värdet av de magra, vackra vägkanterna och ängarna.

Trafikverket skulle behöva ge information till kommunerna och vägföreningarna om lämplig skötsel för den biologiska mångfalden.

Man behöver utbilda alla berörda. (Det finns LONA-projekt som engagerat sig i detta.)

Cykelplaner borde inkludera vägkantsplaner! Kommunen skulle behöva bistå med kunskaper och inventeringar – även till vägföreningar.

Det finns en Face-bookgrupp: Blomrika vägkanter:  
<https://www.facebook.com/groups/2477956012530786>  
Folderbeställning: blomrika.vagkanter@gmail.com  
På nätet: <https://raddabina.nu>

11.00 Svampar på ängar

Anders Janols, NF Borlänge

***Anders berättade om de vackra och viktiga ängssvamparna och åtgärdsprogrammet som genomförts i Dalarna för att bevara miljöerna som ängssvamparna behöver.***

Svampar är inte det första man tänker på när man tänker på ängar. Anders är självlärd och har lärt sig det mesta om ängssvampar utifrån egna upptäckter i sin hembygd i Tuna Hästberg. Där finns fortfarande rester kvar av den förr mycket vanligare naturslättermarken.

När marken togs i bruk jämnade man bara ut marken utan att gödsla eller påverka den på annat sätt. Anders har restaurerat mark som i grunden är artrik och sköter gräsmattorna på ett utmagrande sätt. Kombinationen av ett stort svampintresse och ängsengagemang har lett till intresset för ängssvamparna.

Ängssvamparna är vackra och har en viktig roll i naturliga ängar. Långt ifrån alla svampar man hittar i ängar är ängssvampar, utan man kan även hitta svampar från andra svampgrupper då dessa ängar har varit bevuxna av exempelvis björkar tidigare.

Det finns 150 arter ängssvamp som trivs på gammaldags magra naturliga fodermarker.

Bland ängssvamparna kan vi hitta Vaxskivlingar, Rödskevlingar, Fingersvampar och Jordtungor. Här är en bild på en jordtunga:



Ängssvamparna har en viktig roll och samverkar med kärlväxter genom symbios.

Eftersom ängssvamparnas livsmiljö är de gammaldags magra slätterängarna och dessa miljöer minskar är i sin tur ängssvamparna hotade.

För att bevara ängssvamparna har ett åtgärdsprogram tagits fram som inleddes med en ängssvampinventering 2007-2010. Där identifierades 25 lokaler som betecknades som priolokaler som behövde förvaltas på rätt sätt för att fortsätta gynna ängssvamparna.

Själva åtgärderna började med slätterkurs 2013 där det utövades slätter på 20 lokaler i samverkan med markägarna. Det hela upplevdes positivt, trivsamt och efterfrågas! Folk hör av sig och talar om att nu blommar det, är det dags att slå snart?! En ny slättergrupp utbildades efter några år och arbetet med slätter har fortsatt under 8 år. Även restaurering har gjorts.

En ängssvampkurs för länsstyrelsens personal hölls 2019 där artrik fäbodmark undersöktes. Detta väckte mer intresse bland personalen och fälthandbok togs fram för "Ängssvampar i Dalarna" med drygt 60 arter.

Praktvaxskivling är en fokusart som kan finnas på marker som är slagna sedan 1800-talet.

Ängssvampar finns även på gräsmattor som inte är gödslade. Det kan finnas lika många arter i magra gräsmattor som i naturslättermarker.

En av höjdpunkterna var när de hittade Tennvaxskivling i Ljusbodarna i oktober i år!

## 11.30 Kommunala grönytor Hanna Alfredsson, Biosfärområde Voxnadalen

### ***Vi fick höra om hur Biosfärområde Voxnadalen jobbar med att sprida kunskap om biologisk mångfald för grönytor, park och trädgård och hur bete av slalombackar gynnar den biologiska mångfalden!***

Hanna berättade om den aktionsplan för Biologisk Mångfald som de upprättat och ska jobba efter i Biosfärområdet. Den ska användas av kommunerna när de arbetar med grönområden för biologisk mångfald, med fokus på tätortsnära miljö.

Voxnadalens avrinningsområde i stort är det som omfattas i biosfärområdet, de har tre fokusområden var av ett är "öppet och levande landskap" och det är det vi får höra om. De andra är Skogen som hållbar resurs och Levande vatten. Kommunerna som är med är främst Ovanåker, Bollnäs och Ljusdal och lite Rättvik.

Den 22 maj på Biologiska mångfaldens dag drog det hela igång. La vikt på biologisk mångfald och ängsblommor. De utlyste en sommartävling, "var finns den bivänligaste trädgården?", det kom också ett medborgarförslag om grönytor i samma veva. Det här ledde till en plan för hela Biosfärområdet. LONABidrag söktes och de beviljades i april i år.

Ovanåker Bollnäs och Ljusdal började jobba i kommunerna med att sköta grönytorna särskilt de tätortsnära enligt aktionsplanen. De har haft en halvtidsanställd och Stefan Olander som har inventerat.

1 Tog fram kunskapsunderlag om park och trädgårdar, grönytor, invasiva främmande arter, kemiska bekämpningsmedel.

2 Inventerade utvalda ytor, identifierat åtgärder, hävdgynnande växter – detta har gett god grund för fortsatta projekt

3 Del av aktionsplanen att öka kunskapsutbytet om arbetsmetoder som gynnar biologisk mångfald i skötsel av grönytor/park Bollnäs Bostäder, AEFAB, Svenska kyrkan)

Hur ska de nu få aktion från aktionsplanen? En ny LONAansökan planeras för minst 3 år. Det blir fokus på grönytor och ängar. Informationsinsatser till allmänhet. Framöver ska sly och hög vegetationen röjas på utvalda områden (Bl.a. Kornell). Stängsling för bete planeras. Slalombackar ganska artrika faktiskt.

Grönytor ska bli ängsmark, hur gör vi det bäst? Planerar Kunskap till allmänhet. Botaniska fältvandringar (Corona har försvårat vissa delar under projektet). Infokyltar.

En avslutande konferensdag planeras. Sedan uppföljning var femte år och se hur det blir där åtgärder vidtagits.

Inga särskilda åtgärder planeras för invasiva arter. Men det pågår samverkan med två andra Biosfärsområden för att ta fram verktyg för att kommunicera med allmänhet, planen är att söka mer forskningsmedel gällande invasiva trädgårdsväxter.

Följ oss gärna på Facebook! <https://www.facebook.com/biosfarivoxnadalen>  
Och [www.voxnadalen.org](http://www.voxnadalen.org)

11.50 Dagfjärilar på ängar

Tommy Löfgren, NF Älvkarleby

***I det här föredraget fick vi höra om hur hävd av olika naturtyper gynnar olika arter av fjärilar och hur Älvkarleby jobbar med att dokumentera, förvalta och utöka förekomsten av gynnsamma lokaler för fjärilar.***

Tommy jobbar med fjärilar i Älvkarleby och tipsar oss om en intressant bok "Sällsynta fjärilar i Uppsala län".

Naturtypsförändringar har lett till att ett 10-tal arter försvunnit sedan början på 1900-talet. En av dessa arter är Violett guldvinge. Apollofjäril och Veronikanätfjäril är två andra arter som inte längre finns i Älvkarleby. Området är kalkrikt och har väldigt stora sandmarker vilket erbjuder ett antal fina lokaler för Turkos blåvinge, Bastardsvärmare, Makaonfjäril och Spetsvingemätare som har en stark förekomst i Älvkarleby.

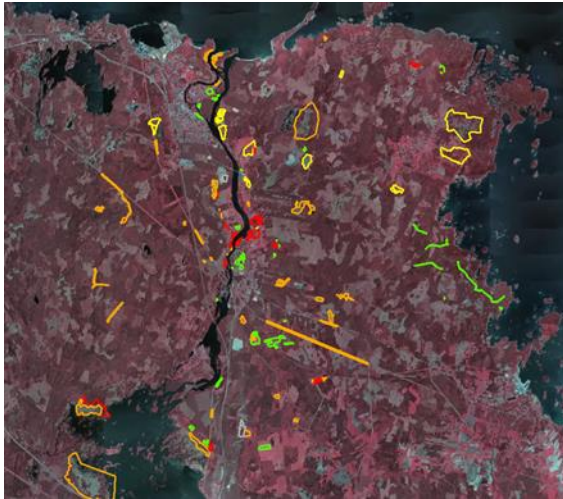
För att hitta fjärilarna behöver man ha fokus på vad det är för naturtyp. Hagtornsfjärilen har ökat mycket och finns på flera håll i området. Sotnätfjärilen trivs exempelvis i rikkärr och vid strandängar.

En ovanlig nattart är Vampyrflyet. Det finns ingen annan stans i Sverige. Här är en bild på Vampyrflyet som Tommy hade med i sin presentation:



För att hålla reda på alla fjärilsfynd och naturtyper så har Tommy bra hjälp av digitala kartor och flygbilder. Här visas exempelvis hävdade ytor i Älvkarleby och ända ner mot Tierp:





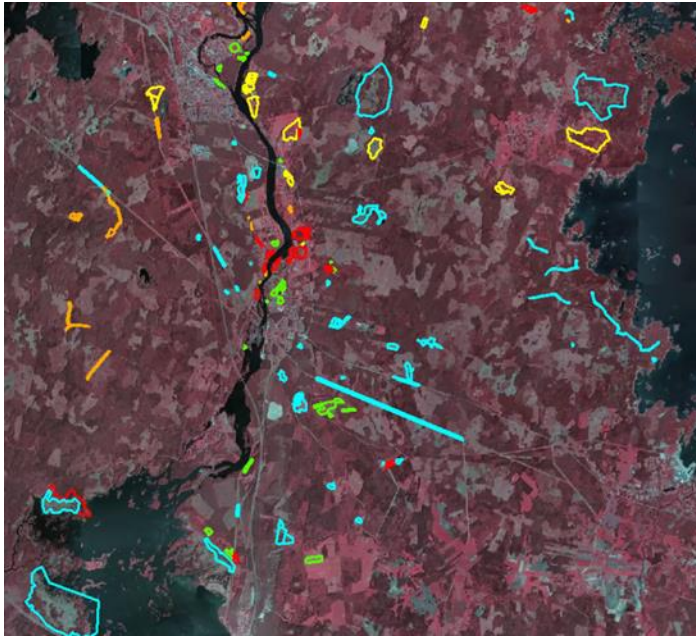
Hävden gör att många av arterna kan överleva. Hävd kan vara betesmark eller slåtter av olika typer av marker.

Kartorna används både till att dokumentera vilka ytor som brukas med slåtter i nuläget och ytor som föreslås att brukas med slåtter i framtiden för att skapa nya livsmiljöer för fjärilarna.

Till varje yta finns information kopplad så det går att hålla reda på hur ytan sköts men också vad motivet till just den ytan är. Det kanske finns någon speciell art där och då håller Tommy reda på det i en tabell:

FID	Shape	ld	n2000a 1	n2000a 2	landuse	komment	areal	ÅGP	motiv
0	Polygon	0	6210	0	1	slåtter	39292,556734		vampyrfly, backrula mm
1	Polygon	0	6210	0	1	slåtter	11168,572513		sanddraba, ångsarter
2	Polygon	0	6210	0	1	slåtter	2523,740727		solvända, backklöver, ångsarter
6	Polygon	0	6210	0	1	slåtter	9167,300506		gräsmarksarter
7	Polygon	0	6210	0	1	slåtter	11197,148907		toppljungfruin, rikligt med kalkgräsmarksarter
9	Polygon	0	6210	0	1	slåtter	13728,810205		sanddraba, månålsbråken mm
10	Polygon	0	6210	0	1	slåtter	38724,339038		toppljungfruin, backklöver mm
11	Polygon	0	6210	0	1	slåtter	15253,475358		gräsmarksarter
12	Polygon	0	6210	0	1	slåtter	2143,797373		backklöver, sandviol mm
13	Polygon	0	6210	0	1	slåtter	1497,303043		toppljungfruin, kalkgräsmarksarter
15	Polygon	0	7232	0	1	slåtter	1384,824042		lappstarr, många rikkärsarter
16	Polygon	0	6411	0	1	slåtter	7799,875374	ÅGP	väddnåttfäri, ångsvädd mm
17	Polygon	0	6411	0	1	slåtter	4701,338382		solvända, backruta mm
18	Polygon	0	6210	0	1	slåtter	3552,466741		backruta, gräsmarksarter
19	Polygon	0	6411	0	1	slåtter	3205,944224	ÅGP	väddnåttfäri, gräsmarksarter
20	Polygon	0	6411	0	3	röjning	11961,862365	ÅGP	väddnåttfäri, 100000-tals majviva mm
21	Polygon	0	6411	0	3	röjning	1626,527186		guckusko, kalkfuktängsarter
22	Polygon	0	6411	0	1	slåtter	10955,743881	ÅGP	väddnåttfäri, loppstarr, kalkfuktängsarter
23	Polygon	0	6210	0	3	röjning	642,061236		kalksandmarksarter
24	Polygon	0	6210	0	3	röjning	194,265943		kalksandmarksarter
25	Polygon	0	6210	0	3	röjning	550,420171		backruta, sanddraba, kalksandmarksarter
26	Polygon	0	6210	0	3	röjning	1215,432658		kalksandmarksarter
29	Polygon	0	6210	0	2	bete	37998,788186		rikligt med ångsvädd, tidigare misstänkt väddnåttfärispinn
30	Polygon	0	9070	0	2	bete	13826,48198		betad lövhage med artrik grässväi
31	Polygon	0	9070	0	2	bete	20006,676888		betad lövhage, rikligt med desmeknopp mm
32	Polygon	0	2320	0	2	bete	70736,67541		sanddraba, rödlistade ångsvampar, artrik sandhed
33	Polygon	0	9070	0	2	bete	6318,656634		betad gles skog
34	Polygon	0	9070	0	2	bete	16840,35515		betad lövhage
35	Polygon	0	6411	6210	2	bete	13297,884688		majviva, gräsmarksarter
49	Polygon	0	0	0	2	bete, lövträd skadade av hästsignag	93886,430396		sanddraba
52	Polygon	0	0	0	1	slåtter	2587,00047		sandmarksarter
59	Polygon	0	7230	9000	2	röjning	933396,541877	ÅGP	rikkärr, gulyxne mm
62	Polygon	0	6000	0	3	slåtter	28073,755572		sandig gräsmark - ungefärlig geometri
64	Polygon	0	5000	0	2	bete	141554,891146	ÅGP	naturlig gräsmark i delar
66	Polygon	0	6210	0	2	bete	19229,638111		gräsmarksarter
67	Polygon	0	6210	0	2	bete	55341,196298		gräsmarksarter
69	Polygon	0	6000	0	2	bete	75430,66591		gräsmarksarter
74	Polygon	0	6960	0	1	röjning	29395,916271	ÅGP	klöversobermal
75	Polygon	0	6960	0	1	röjning	2937,24006	ÅGP	klöversobermal
76	Polygon	0	6960	0	1	röjning	1038,206441	ÅGP	klöversobermal
77	Polygon	0	6960	0	1	röjning	4129,915835	ÅGP	klöversobermal
85	Polygon	0	2320	0	3	röjning	16969,88389	ÅGP	mosippa
92	Polygon	0	0	0	2	bete	433054,068913		
100	Polygon	0	2100	0	1	röjning	15156,016048		sandmarksarter, Tuiskötma mm

Här kan man se om man sköter ytan med markbränning, röjning eller bete. Man ser även vilka ytor som innehåller arter som är ÅGP-arter. ÅGP = Åtgärdsprogram för Hotade arter. På bilden nedan är ÅGP-arterna markerade med färgen cyan.



Man kan även se vilka som är ansvariga för olika hävder. Länsstyrelsen röjer rikkärr. I rikkärr kan man hitta sotnätfjäril som gillar Mosippor.

Nyligen har det hittats många nya lokaler (5-6 st) med väddnätfjäril. Väddnätfjäril är en paraplyart för en rad olika andra arter. En paraplyart är en art som har särskilda krav på sin livsmiljö och om den trivs så finns det stor chans att många andra arter också trivs. Väddnätfjärilen kräver ängsvädd och finns på kalkfuktäng som är en hävdkrävande biotop. Här är en bild på den största slätterängen i Uppland, Lindalsängen på Marma skjutfält:



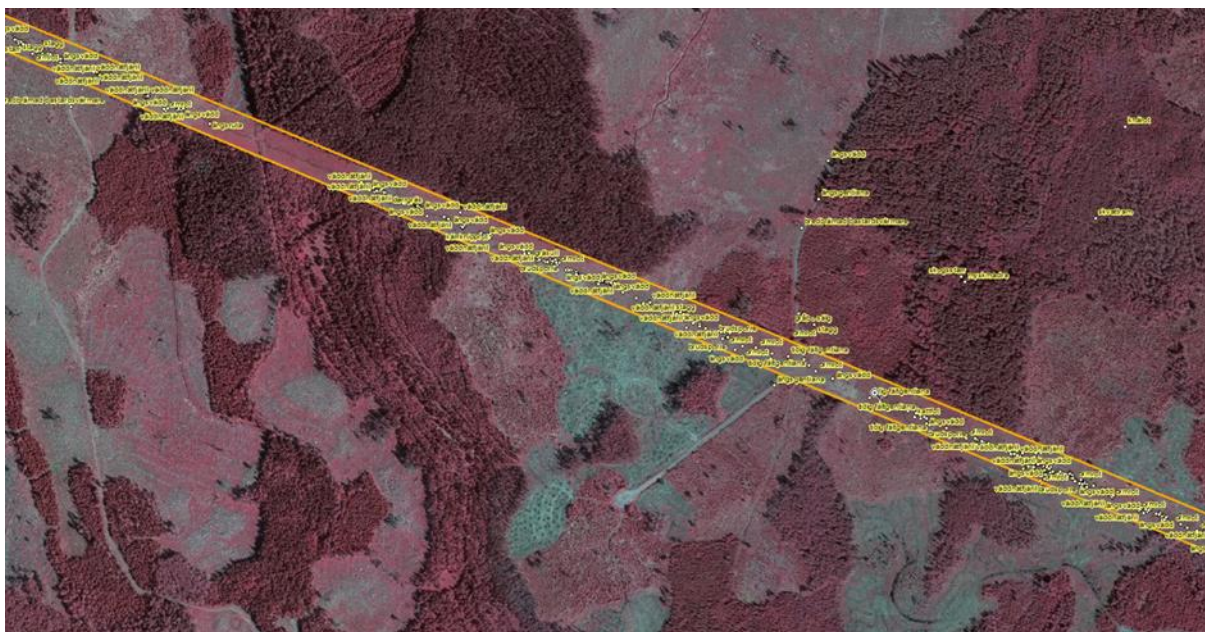




Alla vägar runt skjutfältet kan ses som slåtteräng och bör slås sent, i början på september.

Förslaget på skötsel ska diskuteras på länsstyrelsen.

En kraftledningsgata har en slåtteryta inom ramen för ledningsgatan. Marktypen är kalkfuktäng med orkidéer och hårstarr. En stor grupp arter i denna miljö gynnar väddnätfjäril. Här finns också ormröt. Den försvunna arten Violettduldinge vill ha stora ytor av ormröt och skulle man kunna få fram stora ytor av ormröt så skulle man kunna få tillbaka violettduldinge. Här är kraftledningsgatan med dess artfynd markerade:



Det finns även nya fjärilsvägar på förslag.

12.00 Lunch

13.00 Rädda Bina

Isak Isaksson, NF rikskansli

***Bina är hotade av gifter, brist på mat (blommor) och klimatförändringar och Isak berättade om kampanjen rädda bina som engagerat många människor att bygga insekshotell och göra om gräsmattan till äng eller välja bivänliga blommor i rabatten och sedan rapportera in sina räddningsinsatser.***

NFs projekt "Rädda bina" och exempel på både problemen - gifter, blombrist, förändrade landskap och klimatförändringar - och lösningar: att återskapa livsmiljöer, blommande landskap och mer ekologisk odling. Han beskrev också de olika aktiviteter som ingick i projektet: Fixa vildbihotell, Plantera bivänliga blommor och Gör om gräsmattan till äng.

2018 började Naturskyddsföreningen riks diskutera möjligt projekt med olika länsförbund; något som skulle sänka trösklarna och engagera många. Man landade i området vilda bin, inkl humlor, förstärkt av larm från 2017 om hur illa det är ställt med insekterna.

1/3 av maten vi äter är pollinerad av bin och andra insekter. 1/3 av de 270 svenska arterna vilda bin är rödlistade.

Problem: gifter, matbrist, ett förändrat landskap, klimatförändringar.

Lösningar: återskapa livsmiljöer, blommande landskap, ekologisk odling mm

Krav till politikerna bl.a. stöd till ekologiskt jordbruk och naturbete, förbud av bekämpningsmedel som skadar bina, gör bortglömda ytor till blommande marker.

Projektet beskrivs på [www.raddabina.nu](http://www.raddabina.nu) och omfattar tre delar: Fixa vildbihotell, plantera bivänliga blommor, gör om gräsmattan till äng – med faktablad till varje projekt.

Fröpåse med ängsblommor lämnades som belöning för räddningsinsatser, mer än 15.000 anmälades.

Skolmaterial om bin togs fram (finns på NFs centrala webb). Företagssamarbeten – SJ annonsplatser, Arla mjölkpaket, trädgårdsmässan 2019, TV4 morgonstudion m fl.

8% --> 17% sa sig ha "gjort om en del av gräsmattan till äng"

Vildbihotell – byggnorm finns på sajten. Soligt – Sydligt – Skyddat. Vilda bin är solitära, humlorna sociala.

Allmänna tips: Spara den blomrika delen av gräsmattan, magra ut, inte klippa för ofta.

Förslag samarbete kommun/krets – skötselplaner. Enkät – Sveriges bivänligaste kommun.

Rapporter:

- "Sveriges bivänligaste kommun"
- "Från gräsytor till ängar" – rapport om omställning
- "Sverige surrar 2020"

2019: publika evenemang – kyrkogårdsförvaltningen, kommuner + besök på lokala "biparadis"

Invasiva arter samt artrika vägkanter – viktigt att jobba med båda. Samverkan med Billerud-Korsnäs angående skogsbilvägkanter pågår.

Försök att få till projekt med blomrika vägkanter – kan bli fortsättning på Rädda bina.

Födokonkurrens mellan tambin och vildbin gör att regler för utsättning av bikupor kan behövas.

## 13.20 Ängar i staden

Marita Wallhagen, Högskolan Gävle

***Marita berättade om hur en äng i en stad kan hjälpa till att mildra negativa effekter av bebyggd miljö och hur arbetet med att anlägga ängar i några bostadsområden i Gävle har gått till.***

Marita Wallhagen är arkitekt och lektor på Högskolan i Gävle.

Stad + Ängar = hållbar stadsutveckling!

Ängar bidrar positivt, men minskar också negativ påverkan:

Lägre skötselgrad ger mindre CO<sub>2</sub>-utsläpp och minskat buller. Större upptag av CO<sub>2</sub>, kväve, luftföroreningar (smog, ozon mm), skydd mot UV-strålning, upptag av dagvatten, fångar upp

näringsutsläpp, absorberar buller, temperaturregulering, minskat behov av vatten (bevattning), ökar välmående och minskad stress

Vår byggda miljö tar allt större plats och ger stor miljöpåverkan. Vi behöver vända en akut utmaning till en möjlighet. I städer minskar grönytor och med industriellt skogs- och lantbruk kan vi inte längre lita till stadens omgivning. 61% av skogsytan är kalavverkad de senaste 60 åren, och i jordbruket används bekämpningsmedel som påverkar insektlivet.

EUs strategi för biologisk mångfald för 2030 – vi behöver rätta till vårt skeva förhållningssätt till naturen.

52% av grönytor i Sverige är gräsmattor. Ängen är alternativ till den traditionella gräsmattan.

The High Line, New York – ett berömt exempel på en grönyta på en nedlagd pendelbana.

Marken under grönytan är också viktig – substratdjup avgör typ av vegetation.

Genomförd Local Action med Gavlegårdarna:

Tre typer av ängsanläggningar (där marken först frilades)

- 1) färdig ängsmatta
- 2) frösådd äng
- 3) frösådd äng med ängshö från kulturmarker

Man satte även upp bihotell i anslutning. Har genomfört inventering av blombesökande insekter – en mångfald, ca 300 unika arter. Några lärdomar från projektet är att det finns många pollinatörer i byggd miljö. Men det är svårt att involvera boende. Det krävs ökad kunskap, både hos allmänhet och hos förvaltare och brukare.

Det är lättare att förstöra än att återskapa.

Viktigt att skylta upp din äng, trädgård eller odling. Det finns exempel på skyltar att ladda ner på Högskolans hemsida. Man har också tagit fram en prototyp till en app med information om grönytor och de växter man kan se där.

Ängar på tak är också ett alternativ i städer.

Digitala lösningar för vidare utveckling undersöks i en förlängning av projektet.

### 13.40 Slåtterprojekt Gävleborg Denise Fahlander, NF Gävleborg

***Denise berättade om slåtterdagen och slåtterängarna som sköts av de olika kretsarna runt om i länet och pratade också om vikten att få in yngre personer i skötseln av ängarna.***

Slåtterprojektet startade med en enkel monter på Ekotorget vid Wij Trädgårdar i Ockelbo. Där fanns en lie och en räfsa samt info om hur man kan göra sin gräsmatta till en äng. Detta ville vi utveckla och sökte projektmedel från Naturskyddsföreningen nationellt. Bland annat arrangerades slåtterdagar 3 år i rad där man fått prova på att slå med lie och slipa liar både elektriskt och med en trampdriven slipsten. En utställning av olika orv har också funnits på plats.

Denise visade kartor över de 15 ängar som sköts av länsstyrelsen Gävleborg och de som sköts av Naturskyddsföreningen som nu lagts upp på Lienätverkets digitala karta. Några exempel är

Rigberget i Nordanstig, Storåkersbacken i Gävle och Håsta äng i Hudiksvallsbygden. Ängen i Hanebo har svårt med föryngring till slåttern och har därför inte lagts upp på Lienätverkets karta.

I projektet har ett infoblad med kretsängarna tagits fram och slåtterdagar anordnats. Nätverket/sändlistan med intresserade har utökats och hemsidan har uppdaterats, se <https://gavleborg-lan.naturskyddsforeningen.se/ang-jordbruk/>

Flera som deltagit i projektet har anlagt ängar hemmavid med gott resultat.

## 14.00 Vår slåttergemenskap Erling Selling och Allan Edblom, NF Nordanstig

***Erling berättar om hur man i Nordanstig samlas till slåtter två gånger om året vid sin slåtteräng och hur slåtterdagen präglas av en blandning av hårt arbete med slåtter, vila med trevligt prat och avslutas med middag på en gård i närheten av ängen.***

Erling börjar med att berätta om att det var någon som upptäckte att Fältgentiana fanns i Rigberg. Varför fanns de där? Naturligtvis hade djur betat där. Det var någon person i GÄBS (Gävleborgs Botaniska Sällskap <http://gavleborgsbotaniskasallskap.se/>) som hade god växtkännedom och såg till att slåttern återupptogs här -92. Marken ägs av Iggesunds Bruk/Holmen.

2020 har två slåtterdagar genomförts eftersom de har två områden på ängen. Tidig slåtter i juni där det finns sent blommande Fältgentiana och sen slåtter i aug det finns tidigt blommande fältgentiana och många andra värdefulla arter. Det är stort intresse för kretsens slåtter, det kommer personer hit som bor utanför Nordanstig t.ex. från Sundsvall. Allan tipsade om olika sätt att sköta slåttern. Torkning av det slagna gräset är viktigt för att få en ökning av arten med frö. Används röjsnöre behövs effektivare räfsning för att få bort den sönderhackade vegetationen.

Slåttern är trivsamtidsdagar. Nordanstikkretsen nöjer sig inte med att slått, de tar pauser och pratar. Och när de blir hungriga smyger de sig bort till ErskMats gården ett gammalt välbevarat hus, där ättlingar till slåtterängen fixar gammaldags riktig mat, och äter gott. Det kan vara kolbullar men i år också panerad egenodlad rova.

Gemenskapen beror kanske på att "när vi arbetar ska vi arbeta, och när vi vilar så pratar vi". Liksom att de äter tillsammans på den gamla gården Erskmats i närheten. Och det är kretsen som står för kostnaden för maten. Ibland är det levande musik med. De som lagar maten och bor på Erskmats, har fjällkor som får ängens gräs som foder. Och de är ättlingar till de som brukade den äng som kretsmedlemmarna idag sköter.

Det är många finurliga lösningar som behöver kommas på och förverkligas, kanske är det en bidragande kraft till att gemenskapen stärks, när de samverkar om mer än att bara slå ängen och hässa höet. I år tillverkade de en A- stolpe för hässjning.

En stenmur påminner om idogt arbete för levebrödet. Höet används till foder åt fjällkor. De anses som rena medicinhöet.

Rigbergs arter har rapporterats till Artdatabanken och kan ses på "Skogens Pärlor". Fältgentiana förekommer rikligt. 790 st har de räknat till ett år!



## 14.15 Lyckas med föryngring

Bonnie Nilzon, Källslättenföreningen

***Bonnie och hans dotter berättade om hur Källslätten samlas kring slätter och gemenskap, år efter år i alla generationer, med enkelt, kravlöst arbete och anpassade redskap så alla åldrar kan bidra och inte minst med närvarande skärmfria vuxna!***

Källslätten är en bergsmansgård utanför Falun med en gammal trädgård. Källslättenföreningen bildades 1966 och tog sig an området som då var igenplanterad med gran. Nu har slätter bedrivits i 55 år! Hälften betas av kor och får. Både traktor och lie används och de hässjar höet. Ca 100 personer i alla åldrar brukar delta. I o m att de är så många behövs folk för kringaktiviteter som att koka kaffe och ordna barnaktiviteter också.

Framgångsrecept: Ta med barnen, ha inga krav på dom, ha redskap anpassade för barn och ordna sagostund, lekar och aktiviteter för barnen. Det kan vara att börja slå med en trälje, hålla elden igång, värma vatten eller hugga ved t ex.

Liza Nilzon har varit med på slättern sen hon var 8 mån, som litet barn, tonåring, vuxen och nu med egna barn – totalt i 43 år. Hennes barn är 10, 16 och 19 år och säger bl a:

Det är "satisfying" att slå av gräset.

Vi har inga skärmar! Det är det bästa, att alla är närvarande.

Känslan att få hjälpa till. Frihet men närhet till vuxna.

Fina barndomsminnen.

Hänger, kravlöst, ingen stress, fika och bad.

Slätterfesten med mat och musik.

Hitta nya kompisar.

Tälta!

Källslättenföreningen har vunnit både Silverlien och Naturskyddsföreningen Dalarna natur- och miljöpris. Se [www.kallslatten.se](http://www.kallslatten.se)

## 14.30 Lupinbekämpardagen

Tove Lönneborg, Fältbiologerna

***Tove pratade om problemet med invasiva arter och hur fältbiologerna gjort ett nationellt event för att bekämpa lupiner.***

Tove har själv haft äran att se låsbräken i Brattås, Västerbotten.

Det finns en EU-förordning om invasiva arter som t ex jättebalsamin och parkslide. Lupiner klassas dock inte som invasiv art för att de är så allmänt spridda och det skulle bli för dyrt.

1. Sprid inte invasiva arter
2. Bekämpa invasiva arter
3. Ordna aktiviteter på Stora Lupinbekämpardagen 6 juni

Se [www.faltbiologerna.se](http://www.faltbiologerna.se)

## 14.45 Gruppdiskussion:

- Hur kan vi främja biologisk mångfald?
- Vilken är Naturskyddsföreningens roll?
- Hur kan vi engagera fler?

Man kan tillverka fröbomber och därigenom sprida växtlighet till platser där det borde finnas växter.  
<https://www.naturskyddsforeningen.se/gor-en-frobomb>

Från Grupp 2:

Aktörerna säger att de inte hinner slå alla vägkanter om de inte börjar tidigt. **Naturskyddsföreningen kan hjälpa till att dela in vägkanterna i prio-ordning, där vissa är okej att slås tidigare.**

Grupp 5:

- Vi tycker vi har hört mycket här idag om hur vi kan främja den biologiska mångfalden. Få folk att inse att golfgreen inte är det optimala utseende för en yta.

- En förening är ett verktyg för att nå sina egna mål. Naturskyddsföreningen kan fungera som resurs som kunskap och möjlighet att söka finansiering till projekt som man vill genomföra.

Naturskyddsföreningen kan sprida kunskap.

- Det finns många som bryr sig om miljön och det behöver vara lätt och roligt.

Naturskyddsföreningen ordnar många bra event men det kan vara svårt att nå ut till de som kan vara intresserade av det som anordnas.

Grupp 3: Ett av de konkreta exempel från vår grupp kommer från SNF Ludvika: De har via skrivelser till kommunen blivit inbjudna till att delta i grupper för att kunna ge input till kommunen. Det kan också vara viktigt att via skrivelser uppmärksamma kommundienstämman/politiker på problem.

Samarbeta med kommunala bostadsbolag

Samarbeta med lantbrukare om att skapa blommande kantzoner mot vägar eller åkrar.

Angående engagemang: Kretsar måste uppmuntras att nyttja **kalendriefunktionen** som finns på t.ex. **Naturskyddsföreningens** hemsida **och hembygd.nu**. Utan att synliggöra sina aktiviteter får man ingen återväxt.

Samarbeta med omställningsnätverk

Sen vägkantsslätter är viktigt. Gemensam kampanj - krets, länsförbund, riks.

Grupp 6:

Engagera kompetenta medlemmar exempelvis genom att sätta ut "jobbannons", Dela upp föreningarna i många små delgrupper – Ängsgrupp, skogsgrupp, viltgrupp mm.

Ha stora nationella kampanjer som ändrar normer och gör att kommuner känner press på sig.

Engagera politiker – de kan ge bra information.

Medborgarförslag bra möjlighet men tyvärr borttaget på många ställen

Att söka LONAprojekt är nog en bra idé för att saker ska börja hända. Då finns det någon som kan driva saken vidare. En förening tillsammans med kommunen kan söka LONA. Ansökan går ut nu 1 december, men det finns fler år - om det är för snabbt.

Exempelbredd

Problemet för Naturskyddsföreningen och andra intressenter på miljösidan är att det kan finnas en ovilja att arbeta utifrån förutsättningarna som t.ex. en kommun har och istället satsa på att berätta vad som vore allra bäst, oavsett om det är möjligt eller inte. De bästa råden tas fram i samråd med aktörerna som ska utföra förändringen. Om man till exempel måste börja slått tidigt för att hinna så kan ni inte bara gå ut och säga att alla ska hålla på med sen slätter, utan ni behöver diskutera med dem om de kan senarelägga vissa sträckor. De vill göra rätt, men det måste vara genomförbart.

Kommunernas detaljplaner: ge synpunkter som privatperson eller via förening att biologisk mångfald ska gynnas i högre grad.

Jag har en plan att "långsamt" påverka mina grannar då jag som nyinflyttad för tre år sedan kunde konstatera att de kliniskt rengör sina trädgårdar och bär iväg allt gratis kompostmaterial till ett litet kärr i närheten som blir förstört och övergött. Första steget är att jag anlagt en liten äng precis bredvid vägen som alla går förbi. Där ska jag sätta upp en liten skylt, "här växer mångfald och mat till alla humlor...". Därefter kommer jag be grannarna att stanna redan vid mig när de kommer med en del av sina skottkärror fyllda med gratis kompost och be dem lämna det till mig. Gradvis förändring, så jag inte kommer och skriver dem på näsan så att säga =)

Hur komplettera artrikedomen? I går blev jag kontaktad av en som hade plockat fältgentianor från ett område som vi använde för att så in i en äng. Vi krattade av mossan, skakade ur fröställningar och trampade ner fröna. Vi får se till sommaren hur det utvecklats.

Det här var det bästa med dagen enligt deltagarna:

