

Sverige surrar 2020

Rapport

18 föregångsprojekt som gynnar pollinatörer
i Sveriges kommuner



Denna rapport lyfter 18 goda exempel för
att gynna pollinatörer i Sveriges kommuner.

Omslagsfoto: Per Bengtson

Författare: Tove Berg

Projektledning: Eva Lindberg, Per Bengtson och Isak Isaksson

ISBN 978-91-558-0220-2

Rapporten har tagits fram som en del av Operation: Rädda bina –
Naturskyddsföreningens satsning för att gynna vildbin och andra
pollinatörer, med stöd från bland annat Postkodlotteriet.

Läs mer på www.raddabina.nu

Mer information: www.naturskyddsforeningen.se

Naturskyddsföreningen, juni 2020

Innehåll

Förord	4
Introduktion	6
Ordlista	8

Ändrad skötsel av grönytor

1. Säter – Sandig mark och gamla träd, är en tillgång för att knyta ihop grönstrukturen	10
2. Vaxholm – Biologisk och ekologisk kunskap konkretiseras i rabattrecept	12
3. Linköping – Ett av landets mest artrika områden med 120 arter vildbin	14
4. Östersund – Utöka kommunens blommande mark, ett steg i taget	16
5. Leksand – Ett envist bekämpande av invasiva arter	18

Ny markanvändning

6. Årjäng – Fjärilspark och rekreationsområde på gammal tågpererrong	20
7. Örskelljunga – Nedlagt grustag omvandlat till biparadis	22

Samverkan

8. Karlskrona – Skolor och parkförvaltning i projekt för biologisk mångfald	24
9. Örnsköldsvik – Samverkansprojekt för omställning av grönytor	26
10. Landskrona – Artrikt område efter uppröjning och praktiska insatser	28
11. Hallstahammar – Nya vägar för samarbete genom kommunens grönstrukturplan	30

Mat och jordbruk

12. Lund – Högst andel ekologisk mat av Sveriges kommuner	32
13. Kristianstad – Ett samverkande projekt för pollinatörsvänligt jordbruk	34
14. Helsingborg – Sammanhängande grön infrastruktur i stad och jordbrukslandskap	36

Kommunala beslut och breda grepp

15. Södertälje – Helhetsgrepp om grön infrastruktur med kommunal pollineringsplan	38
16. Jönköping – 83 hektar slätteräng i kommunen	40
17. Luleå – Nya mål för ett kommunövergripande arbete med grön infrastruktur	42
18. Göteborg – Ett mångsidigt arbete för att gynna pollinatörer	44

Diskussion

Ändrad skötsel av grönytor	46
Ny markanvändning	46
Samverkan	47
Mat och jordbruk	47
Kommunala beslut och breda grepp	47

Förord

Läget för de vilda pollinatörerna är allvarligt. Bara i Sverige är en tredjedel av våra cirka 270 vilda biarter på väg att försvinna (Artdatabanken 2020, Rödlistade arter i Sverige 2020). De hotas av kemiska bekämpningsmedel, klimatförändringar, och landskapsförändringar som resulterar i att deras livsmiljöer försvinner i snabb takt. Pollinatörer är en förutsättning för en stor del av vår matproduktion och därmed livsviktiga för oss människor. De är också viktiga för den biologiska mångfalden. Det behövs därför omfattande åtgärder för att vända denna utveckling och istället gynna pollinatörer. I detta arbete är många aktörer viktiga, däribland kommunerna. Kommunerna kan ställa om gräsytor till blommande mark, restaurera och skapa viktiga livsmiljöer, samt främja ett ekologiskt jordbruk. Kommunerna kan också anta aktionsplaner och planera för pollinatörers tillgång till grön infrastruktur, samt samverka med andra aktörer för att åstadkomma förändring.

I många av Sveriges kommuner är flera av dessa insatser redan i full gång. Arbetet för att gynna pollinatörer börjar alltmer inkluderas i Sveriges kommuner, såväl i policys och handlingsplaner som i det praktiska arbetet. Vi vet att det på flera håll sker spännande projekt för att inventera, restaurera livsmiljöer och ta fram handlingsplaner. Naturskyddsföreningens lokala kretsar i hela landet spelar ofta en viktig roll, som idégivare och pådrivare. Men det är inte alltid enkelt att hitta idéer och projekt som är applicerbara i sin egen kommun, att välja tillvägagångssätt för genomförandet, eller veta varifrån resurserna ska komma. I denna rapport har vi därför samlat några goda exempel på projekt för att gynna pollinatörer. Målet är att andra ska kunna inspireras och dra lärdom av dessa, för att komma igång med, eller fortsätta utveckla ett befintligt arbete med att gynna pollinatörer.

I rapporten lyfts 18 lyckade lokala initiativ, som vi tror innehåller lärdomar som andra kan ha nytta av. Det är en mångfald av projekt, från både små som stora kommuner, från olika geografiska platser och med olika politisk färg. Vi vill visa att detta arbete sker över hela Sverige. Genom att visa på mångfalden av möjliga åtgärder hoppas vi att olika kommuner ska kunna lära från projekt som känns applicerbara i den egna kontexten. Exempelen har valts ut för att de utgör goda exempel på kreativa lösningar för att driva ambitiösa projekt utifrån sina egna förutsättningar. De utgör också exempel på välfungerande samarbeten med andra aktörer som leder till goda utfall eller på förvaltningar som har innovativa arbetssätt för att gynna pollinatörer trots små resurser. Det kan också vara exempel på en kommun som arbetar brett med att planera för pollinatörers tillgång till grön infrastruktur i samhällsplanering och samhällsutveckling.

Vi hoppas att denna exempelsamling ska inspirera till fler spännande projekt för att gynna pollinatörer, och att den ska vara ett verktyg för att hitta vägar för att göra detta. På så vis kan vi åstadkomma ett bredare arbete för att gynna pollinatörer, vilket bidrar till artrikedom och friska ekosystem och därmed gynna oss själva och kommande generationer.



Karin Lexén
Generalsekreterare, Naturskyddsföreningen

Introduktion

Pollinatörer är livsviktiga för oss människor och för den biologiska mångfalden. De är nyckelarter i landbaserade ekosystem, och de ekosystemtjänster de bidrar med är en förutsättning för bland annat vår matproduktion. Men pollinatörerna är hotade, bara i Sverige är en tredjedel av våra cirka 270 vilda biarter på väg att försvinna (Artdatabanken 2020, Rödlistade arter i Sverige 2020). Det finns flera anledningar till att de vilda pollinatörerna är hotade. Ett förändrat landskap, där småjordbruken läggs ner och de gamla hävdade landskapen växer igen, innebär att många växt- och djurarter förlorar de livsmiljöer de är anpassade till. De vilda pollinatörerna är beroende av de nektar- och pollenrika växter som finns på och kring dessa miljöer. Hävdade marker, så som ängar och hagar, är de mest artrika och samtidigt snabbast försvinnande miljöerna i Sverige. Den brist på passande livsmiljöer och mat som detta resulterar i anses vara en av de huvudsakliga anledningarna till den drastiska minskningen av antalet insekter. Både i tätorter och på landsbygd minskar dessutom den sammanhängande strukturen av olika naturområden och därmed livsmiljöer, som många pollinatörer är beroende av under sin livstid. Det konventionella jordbrukets begränsade variation av grödor och växter samt användandet av kemiska bekämpningsmedel är andra hot mot pollinatörerna. Även klimatförändringar har visats påverka många insektsarter negativt. Det behövs därför ett omfattande arbete för att gynna pollinatörer, och där spelar bland annat kommunerna en viktig roll.

Denna rapport syftar till att inspirera till ett bredare och mer omfattande arbete för att gynna pollinatörer i Sveriges kommuner. Vår förhoppning är att fler kommuner vill driva dessa frågor och att de kommuner som redan bedriver ett arbete för att gynna pollinatörer får nya insikter i hur detta arbete kan utvecklas och tas vidare. Detta gör vi genom att visa några av de sätt som arbetet kan bedrivas på i kommunen, från breda handlingsplaner till konkreta områdesspecifika projekt. Rapporten lyfter 18 goda exempel inom 5 olika områden; ändrad skötsel av grönytor, ny markanvändning, samverkan, mat och jordbruk, samt kommunala beslut och breda grepp.

Förutsättningarna för att bedriva ett aktivt arbete för att gynna pollinatörer ser olika ut i landets kommuner, bland annat på grund av folkmängd, skatteunderlag och geografiska förhållanden. En kommun med en stor areal och litet invånarantal, och därmed lägre budget, har andra förutsättningar än exempelvis kommuner i storstadsområden där förhållandena ofta är de motsatta. En förutsättning för att denna rapport ska vara ett användbart verktyg är därför att en variation av

kommuner och projekt lyfts fram. Vår förhoppning är att varje kommun ska kunna plocka ut de metoder och lärdomar som är applicerbara i den egna kontexten. Därför har en bredd eftersträvat i urvalet av goda exempel. De kommuner från vilka vi har hämtat exempel har en geografisk spridning, från Luleå till Lund. De har också kommunala styren av olika politiska konstellationer. Vidare är kommunerna av olika storlek, från storstad till landsbygdskommun.

De projekt som lyfts fram utgörs av allt från kommunövergripande strategier för att utöka den gröna infrastrukturen, till platsspecifika projekt för att skapa mer ängsmark. Rapporten lyfter också både projekt som främst rör tätortsmiljöer, samt projekt som istället handlar om hur man kan öka spridningsstråken i jordbrukslandskapet. Projekten skiljer sig dessutom åt i form av hur stor budget de haft och hur systematiskt arbetet har bedrivits. I vissa fall har utgångspunkten varit en politisk målsättning som lett till ambitiösa inventeringar och insatser, såsom i Södertälje kommun. I exempelvis Vaxholms stad har processen varit den motsatta, och några få personers inofficiella framtagande av ett handledningsdokument har lett till att frågan tas upp i kommunen i ett bredare perspektiv. Att kommunen är ett gott exempel innebär inte att allting har gått felfritt, men att detta arbete innehåller något som vi ser som viktigt att lyfta fram. Den gemensamma nämnaren för alla exempel är att projektet gör skillnad för pollinatörer och biologisk mångfald och att det finns lärdomar att hämta och inspireras av. Fyra frågor har varit utgångspunkten för att beskriva varje initiativ. Utifrån dessa frågor har någon person inblandad i projektet intervjuats för att få insikt i arbetet. Frågorna som vi utgått från är:

- **Vad är det för projekt och hur gynnar det pollinatörer?**
- **Vilka framgångsfaktorer har funnits?**
- **Vilka svårigheter har funnits?**
- **Hur ser projektets ekonomi ut?**

Urvalet av projekt till denna rapport gjordes främst från Naturskyddsföreningens enkätundersökning "Sveriges bi-vänligaste kommun 2020". Som en del i enkäten kunde kommunerna skicka in beskrivningar och dokument över projekt som kunde användas för att inspirera andra. 212 kommuner besvarade enkäten och hade alltså möjlighet att skicka in information. Utöver det har vi använt oss av

kunskap inom föreningen och dess lokalkretsar för att få information om andra potentiella projekt värda att lyfta. För varje exempel framgår hur stor befolkningsmängd kommunen har, samt vilken kategori i SKR:s (Sveriges kommuner och regioner) kommungruppsindelning kommunen tillhör. Siffror om befolkningsmängd i varje kommun är hämtade från SCB, för kvartal 1 år 2020 och är avrundade till närmsta 100 tal. Intervjupersoner och ytterligare källor finns angivet i slutet av varje exempel. Där finns även de grönstrukturplaner, måldokument och pollineringsplaner som lyfts.

Denna rapport kan antingen användas för att söka inspiration för projekt som gynnar pollinatörer, i smått och stort. Eller så kan den nyttjas för att leta specifikt efter de projekt som liknar insatser som redan planerats i den egna kommunen, för att ta reda på vilka framgångsfaktorer och svårigheter framkommit i andra, liknande projekt. Förhoppningen är att denna rapport på så vis både kan fungera som en källa för inspiration och ett verktyg i planerande och genomförande av egna projekt. Målet är ett utökat arbete för att gynna de vilda pollinatörerna.

Ordlista

Bibäddar – Blottade sandytor som skapar bomiljöer för sandlevande bin. Ska gärna placeras på solexponerade platser.

Ekosystemtjänster – Alla produkter och tjänster som naturens ekosystem ger människan och som bidrar till vår välfärd och livskvalitet. Pollinering är ett viktigt exempel. Ungefär en tredjedel av den mat vi människor äter är pollinerad av vildbin och andra insekter.

Faunadepåer – Död ved som lämnas kvar eller placeras ut efter avverkning med syfte att främja biologisk mångfald. Äldre träd är ofta boplats åt en variation av insekter, bland annat pollinatörer.

Gaddsteklar – Grupp av insekter dit vildbin och tambin hör, liksom getingar och myror.

Grön infrastruktur – Ett nätverk av livsmiljöer och naturområden som utformas, används och bevaras på ett sätt så att biologisk mångfald ges förutsättningar att bevaras, och viktiga ekosystemtjänster främjas i hela landskapet.

Handlings- eller åtgärdsprogram - Ett dokument som tydligare beskriver hur, när och vem som ska utföra åtgärder för ett visst syfte. Ofta politiskt antaget.

Invasiva arter – Arter som introducerats till nya ekosystem av människan. Sprider sig på egen hand och tränger ofta ut befintliga arter. Blomsterlupin, jätteloka och jättebalsamin är exempel på invasiva arter i Sverige. Mer info på www.invasivaarter.nu.

LONA – Lokala Naturvårdssatsningen; bidrag för att främja kommunernas naturvårdsarbete. 2020–2022 finns medel avsatta för projekt som gynnar vilda pollinatörer.

Långgrässkötsel – Skötsel där gräs och blommor tillåts växa upp längre innan de slås, ofta ett par gånger per säsong. Detta innebär lägre kostnad än konventionell gräsmatteskötsel, men inte alltid att värdena för pollinatörerna ökar. För att gynna pollinatörer och skapa ängsliknande, blommande mark krävs ofta att det klippta materialet forslas bort så att marken blir mager.

Mosaikartade miljöer – Småbrutna miljöer där exempelvis högt gräs, ängsväxter, äldre träd och död ved inkorporeras i landskapet. Dessa miljöer gynnar biologisk mångfald och insekter, som ofta behöver flera olika livsmiljöer under sin livstid.

Policy – Riktlinjer för att guida beslut till att uppnå önskade resultat. En policy är en eller flera riktlinjer för hur ett område ska skötas och vilka mål som ska uppnås med skötseln.

Slätter - Slätterängar är en av våra mest artrika miljöer och en viktig livsmiljö för pollinatörer. Skötsel och näringsfattiga förhållanden är en förutsättning för artrikedomen. Slätter avser i denna sammanställning slätter med uppsamling. Detta eftersom kvarlämnat material gödslar jorden, och missgynnar tillväxten av örter men gynnar gräsarter.

Spridningstråk/spridningskorridorer – Gröna stråk som binder ihop olika natur- eller parkområden. Detta för att växter, svampar, insekter och andra djur ska kunna spridas mellan olika värdekärnor och minska fragmenteringen och isoleringen av populationer.

Vilda pollinatörer – Vilda bin, humlor, blomflugor, skalbaggar, fjärilar etc.

Värdekärnor – Områden med höga befintliga naturvärden.

1

Sandig mark och gamla träd är en tillgång för att knyta ihop grönstrukturen

– Sätters kommun

Om projektet:

- **Inventering av grönytor för att ta reda på var skötseln kan ändras**
- **Mer blommande mark samt faunadepåer för att knyta ihop stadens gröna infrastruktur**

I Säter har kommunen sedan ett par år tillbaka arbetat för att utöka den gröna infrastrukturen. Detta har gjorts på konkreta sätt, efter tydliga målområden som är enkla att följa upp. Det var med hjälp av beviljade LONA-medel som arbetet kom igång ordentligt under 2018. Projektets grundläggande syfte är att utveckla den gröna infrastrukturen i och kring staden Säter, för att sedan kunna ta större hänsyn till dessa gröna stråk i den kommunala planeringen. Arbetet med grön infrastruktur utgår från tre fokusområden; blomrika marker, äldre lövträd/död ved och vattnets väg genom staden. Medlen från LONA användes både till att inventera kommunens grönytor och för att påbörja praktiska insatser för att skapa bättre förutsättningar för pollinatörer och biologisk mångfald.

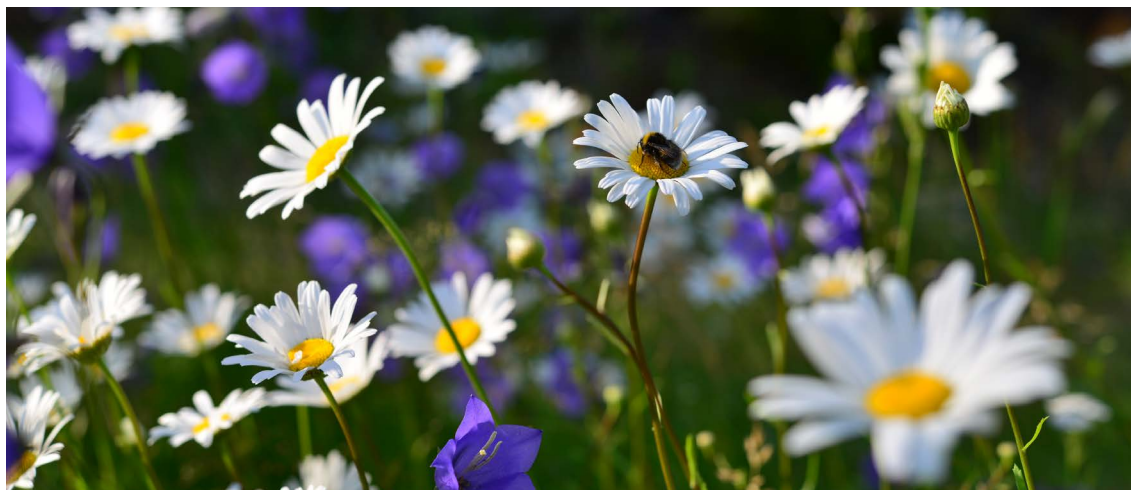
Att hitta lämpliga ytor för ängsmark är det första fokusområdet i arbetet. Utgångspunkten

var att det fanns en del grönytor i kommunen som klipptes regelbundet trots att de sällan användes, och kommunen ville därför kartlägga vilka dessa outnyttjade ytor var för att ändra skötseln till blommande mark. De ytor där kommuninvånarna spelade fotboll, hade picknick, eller på annat sätt använde ytan som gräsmatta, läts vara kvar som mer kortklippta ytor. På mer outnyttjade gräsytor beslöt kommunen att skapa förutsättningar för en rikare mångfald. På vissa platser innebar detta att helt enkelt klippa mer sällan, medan det på andra platser behövdes mer praktiska insatser, som att räfsa bort underlaget och så in nya ängsfröer. Beroende på var ytorna låg så behövde man också informera boende i närområdet om att man ställde om skötseln och varför.

Kommunen skickade därför ut brev till bostadsområden i närheten av grönytorna i syfte att informera men också be om synpunkter på hur de boende tyckte att dessa områden kunde användas på bästa sätt.

Det andra fokusområdet var att skapa faunadepåer på flera platser i kommunen. För detta användes gamla träd, som behövde tas ner på

Figur 1. I Säter inventerades gröna stråk, såsom blomrika marker, för att kunna ta hänsyn till dem i planeringen. Foto Per Bengtson



grund av exempelvis exploatering, som placeras ut på utvalda, soliga platser. I anslutning till dessa sattes informationstavlor också upp för att belysa att det var en aktiv naturvårdsinsats. Det finns en del sandiga marker i kommunen, och man tittar nu också på fler möjligheter och områden där sandlevande bin och steklar, och därmed också biologisk mångfald, kan gynnas. Den sandiga jorden är en tillgång och kommunen vill bli bättre på att ta tillvara denna vid skapandet av nya ytor, oavsett om det är vid anläggandet av ängar eller när mellan- ytor framträder vid exploatering. Det är enkelt att i plansammanhang endast ta hänsyn till var man inte får exploatera, för att det där finns naturvärden. Vad kommunen strävar efter här är att istället försöka vända på det, och även titta på vilka naturvärden som kan skapas i samband med genomförandet av andra planer, såsom exploatering.

Det tredje fokusområdet, vattnets väg genom staden, har kommunen ännu inte kommit lika långt med. Ambitionen är att se helheten av den gröna infrastrukturen, där vattnets vägar kan skapa ytor där biologisk mångfald kan gynnas. Det har exempelvis diskuterats hur nya dagvattenlösningar, där vattenavrinning lyfts upp i stadsmiljön, kan skapa fler ytor där man också kan göra insatser för biologisk mångfald.

Framgångsfaktorer

- **Enkelt att få till en bra kommunikation mellan förvaltningarna i en liten kommun**

Miljöinspektören säger att det är en framgångsfaktor på många sätt att man är en så pass liten kommun. Eftersom kommunens olika avdelningar är mindre och sitter nära varandra så är det enkelt att få till en bra kommunikation. Förvaltningarna har bättre koll på vilka personer som finns på kommunen, vad för frågor de arbetar med och vad som kan rymmas i deras arbetsuppgifter. Så smidigheten det innebär att vara en liten kommun lyfts som en framgångsfaktor.

Svårigheter

- **Mindre kommun innebär också färre personer som lätt får förhinder med andra uppgifter**

Den mindre storleken på kommunen innebär dock förstås också begränsningar. Varje person jobbar med många frågor parallellt, och det är lätt att mer akuta arbetsuppgifter istället kräver fokus. Till exempel saktade arbetet med inventeringar ned mycket i en period då miljöinspektören behövde granska detaljplaner istället. En annan potentiell svårighet är också att den lilla kommunen sällan har så fastställda mål och handlingsplaner som man har i större kommuner. Det är ofta förvaltningar arbetar med frågor utan att de finns specifikt fastställda i en politiskt antagen strategi. Men, säger miljöstrategen, bara man vet åt vilket håll man vill, och att man rör sig åt det hållet, så är det positivt. Och nu går det åt rätt håll.

Ekonomi

- **Budget för skötsel är oförändrad**
- **En del materialinköp kommer behövas i början, men över tid är prognosen att kostnaderna kommer plana ut**

Utöver LONA-stödet så är arbetstiden från tjänstemän den främsta resursen för att föra projektet framåt. Det är också en anledning till att arbetet ibland kan gå långsamt och stanna av när dessa personer får andra uppgifter på sina bord. Skötseln av grönytor ingår dock i gatuenhetens budget, som är densamma oavsett om man klipper gräsmattor eller släpper upp ängar. Budgeten för skötsel är alltså densamma som innan, och beräkningen är att det är rimligt trots att driftsenheten till en början kommer behöva göra en del materialinköp, såsom nya maskiner. Men över tid är beräkningen att kostnaderna kommer att plana ut.

Säters kommun:

- Kategori i kommungruppsindelning: B4, pendlingskommun nära större stad.
- Befolkning: 11 100

Källor: Staffan Jansson, biolog/miljöinspektör Säters kommun. LONA-projekt (2018) *Utveckling av grön infrastruktur i Säters*, Naturvårdsverket.

2

Biologisk och ekologisk kunskap konkretiseras i kommunens rabattrecept

– Vaxholms stad

Om projektet:

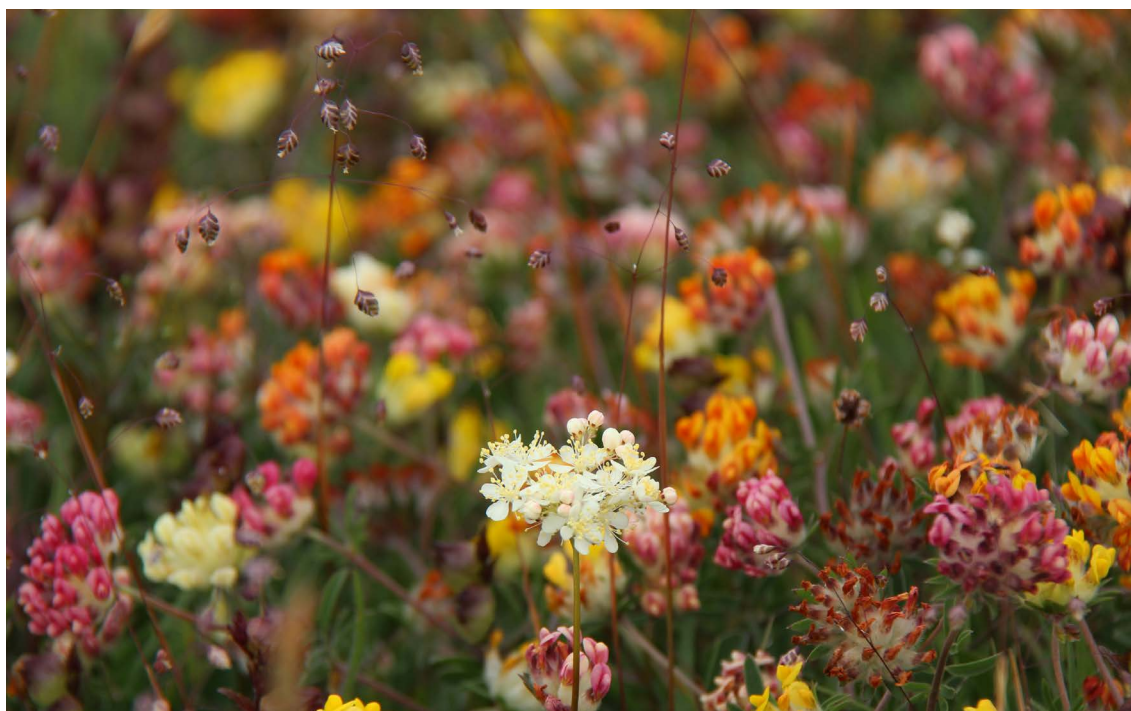
- **Pollineringsplanen är en handbok i vad som bör utvecklas och prioriteras vid skötseln av kommunens grönytor**
- **”Rabattrecept” ska bidra med en smidighet för parkenhet och entreprenörer**
- **Förhoppningen är att tankesättet och kunskapen ska inkluderas i nya grönplanen**

I Vaxholms stad finns sedan 2018 en pollineringsplan som sträcker sig till 2020. Pollineringsplanen togs fram ganska hastigt av två ekologer i kommunen. I planen konkretiseras biologiskt och ekologiskt kunnande till en handbok i vilka element som behöver utvecklas och vad som bör prioriteras vid skötsel av kommunens grönytor. Planen ska alltså agera som en vägledning för parkenheten och entreprenörer att arbeta efter.

Vaxholm är en relativt liten kommun och parkchefen har ett stort område på sitt bord. Vid upphandling för drift och förvaltning av stadens grönytor så ska denna pollineringsplan kunna användas för att arbeta för en mångfald av växter, som i sin tur gynnar en mångfald av pollinatörer. Planen är inte politiskt beslutad, utan är ett internt dokument som tjänstepersoner och entreprenörer kan använda för att arbeta med pollinering. Men när kommunen nu är i processen att ta fram en ny grönplan så är förhoppningen att detta också ska inkluderas, och att det framöver ska beslutas om ett politiskt antaget mål om att gynna pollinatörer på kommunens grönytor.

Syftet med pollineringsplanen är att gynna pollinatörer i den urbana miljön, stödja biologisk mångfald och ekosystemtjänsten

Figur 2. Ängsväxter i Vaxholms kommun, bland annat getväppling, brudbröd och darrgräs. Foto: Annmari Wohlin



pollinering, och till sist att konkretisera detta arbete i stadens grönområden genom vilka växter man väljer och genom att skapa boplatser och skyddsplatser för vildbin och andra pollinatörer. Detta beskrivs som ett "rabattrecept" eftersom det ska göra det enklare för parkenheten, och externa entreprenörer som upphandlas av kommunen, att sköta kommunens planteringar på sätt som gynnar pollinatörer. Rabattreceptet säger bland annat att varje grönyta som kommunen planterar på bör innehålla vissa komponenter. Målet är att minst 50% ska utgöras av inhemska arter, minst 80% av arterna ska locka till sig pollinatörer, och minst 20% ska utgöras av värdväxter till pollinatörernas larver. På så vis skapas också boplatser för bland annat fjärilar i vegetationen. Dessa mål ska eftersträvas varje gång man anlägger nya rabatter, köper in växter, eller planterar på befintliga gröna platser.

Framgångsfaktorer

- **Det finns personer på båda förvaltningarna som vill arbeta med dessa frågor**

Eftersom planen är mer av ett inofficiellt dokument så beror både framtagandet och användandet på förvaltningarnas goda vilja att arbeta med dessa frågor. Personer som är engagerade och driver på för dessa frågor har därför varit en viktig förutsättning. Därtill fanns det en god kommunikation mellan förvaltningarna redan innan planen togs fram. Det fanns också en bra kontakt mellan personer på förvaltningarna, och kompetens från olika förvaltningar kunde därför tas tillvara på och samlas i pollineringsplanen. En bra dialog var alltså en framgångsfaktor i detta.

Svårigheter

- **Att planen inte är politiskt antagen innebär vissa begränsningar**

Att pollineringsplanen inte är politiskt antagen utgör naturligtvis en tydlig begränsning. Att ha den politiskt antagen skulle innebära att förvaltningarna vet att kommunpolitiker-
na står bakom frågorna och ge tydlighet i att

det är en prioritet att gynna pollinatörer i den tekniska driften. Då pollineringsplanen inte är antagen blir det också svårare att rikta arbetstid och resurser till att utveckla arbetet för att gynna pollinatörer. Men målsättningen är att dessa frågor och en ny version av pollineringsplanen ska inkluderas i kommunens nya grönsplan som håller på att ta fram. Detta kommer förhoppningsvis skapa nya förutsättningar för att jobba med frågorna på bredare front.

Ekonomi

- **Budgeten utgörs av arbetstid och befintliga medel för skötsel**

De resurser man har haft är arbetstid samt den befintliga budgeten för skötsel av park och gröna ytor. För några år sedan, i samband med att kommunekologerna började ta fram pollineringsplanen, erbjöd Boverket ett bidrag för grönare utveckling av parker som Vaxholm sökte. När kommunen fick avslag på den ansökan togs pollineringsplanen dock fram på egen hand utan resurser och som ett första steg. Kommunekologerna som tagit fram handledningen fick sedan godkänt att lägga ut pollineringsplanen och den har senare använts som utgångspunkt vid ansökan av LONAs pollineringsbidrag. Så även om den togs fram hastigt, och inte är politiskt beslutad, har planen utgjort ett underlag som använts för att utveckla arbetet med att gynna pollinatörer både genom ansökningen av LONA medel och genom att planen nu diskuteras som en del i den kommande grönsplanen. Vidare utveckling för att arbeta med dessa frågor är alltså på god väg i kommunen.

Vaxholms stad:

- Kategori i kommungruppsindelning: A2, Pendlingskommun nära storstad
- Befolkning: 12 000

Källor: Ammi Wohlin, vattenstrateg Vaxholms stad
Isabelle Eriksson, kommunekolog Vaxholms stad
Emma Mattsson, ekolog Vaxholms stad
Pollineringsplan 2018–2020 Vaxholms stad (2018). Vaxholms stad

3

Ett av landets mest artrika områden med 120 arter vildbin

– Linköpings kommun

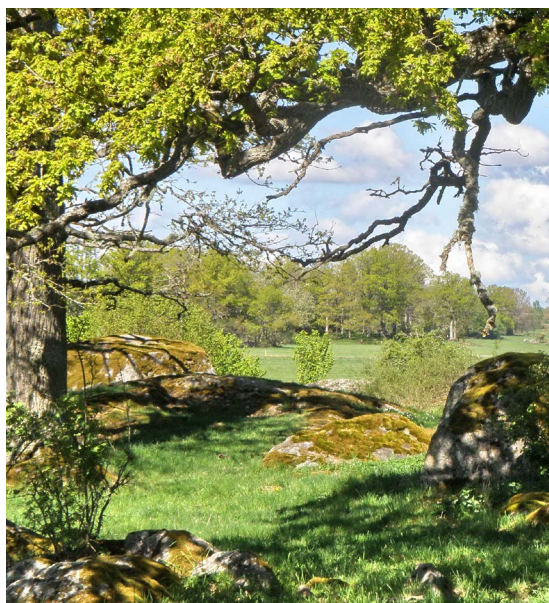
Om projektet:

- **Omfattande restaureringsprojekt sedan Tinneröområdet blev kommunalt ägt 2002**
- **Insatser för att skapa boplatser och mat för pollinatörer**
- **Kontinuerliga inventeringar för att följa upp hur pollinatörer gynnas**

Tinnerö eklandskap är ett 687 hektar stort kommunalt naturreservat i Linköping som har naturvärden av internationell betydelse. Reservatet domineras av gamla ekar i ett beteslandskap där många växter och djur har sin hemvist (Figur 3). Insprängt bland ekhagarna finns barrskogar, ekologiskt odlade åkermarker, blomrika slättervallar samt ett flertal återskapade våtmarker. Reservatet bildades 2006 och har en historia som äldre odlingslandskap fram till början av 1900-talet. Det användes därefter under lång tid som militärt övningsområde, men sedan 2002 har Linköpings kommun ägt området och har

då utfört stora restaureringsprojekt för att gynna områdets flora och fauna. I naturreservatet har flera inventeringar gjorts och kommunen har bland annat tagit fram ett åtgärdsprogram för gaddsteklar. I detta program identifieras viktiga miljöer för flera artgrupper av vildbin och åtgärder som gynnar gaddsteklar och andra pollinerande insekter listas. Därefter har man också genomfört flera åtgärder för att gynna pollinatörer. På ett antal platser har kommunen beslutat att ändra hävdform från bete till slätter och anlägga stora bibäddar med mer än 1 000 ton natursand. Flera större bibostäder och faunadepåer har också placerats ut i området. Ett flertal ytor i landskapet slättras istället för att skötas som gräsmattor och kommunen planerar att fortsätta anlägga rabatter i reservatet som ska innehålla flera tusen blommande örter (Figur 4). Slätterängarna förstärks med ängsplantor och nya bryn ska anläggas på åkermark genom plantering av drygt 16 000

Figur 3. Vy över Tinnerö Eklandskap
Foto: Anders Jörneskog



Figur 4. Rabatt med pollinatörsvänliga blommor i Tinnerö eklandskap. Foto: Anders Jörneskog



blommande småträd och buskar. Omfattande röjningar genomförs också för att skapa mosaikartade miljöer med ett stort antal vindskyddade och solbelysta små och stora gläntor. Parallellt med detta inventeras gaddsteklar regelbundet för att följa upp insatsernas resultat. I inventeringarna har man funnit att det i reservatet finns drygt 120 arter vildbin, vilket gör det till ett av de artrikaste områdena i landet.

Framgångsfaktorer

- **Långsiktigt politiskt stöd**
- **Utrymme och lust att experimentera på arealer med begränsade naturvärden**

Två viktiga framgångsfaktorer, som också lyfts av andra kommuner, är att det funnits ett långsiktigt politiskt stöd och en ekonomisk satsning. Utöver det lyfter kommunekologen också att områdets värde för rekreation varit en faktor som skapat en positiv spiral. Området har använts som en pedagogisk arena och är nu ett mycket uppskattat naturområde. Besökarna ger positiv feedback till politikerna som därför vill satsa mer på åtgärder där. Det lyfts också som en framgångsfaktor att området är stort och att det funnits både utrymme och lust att experimentera. Kommunekolog Anders Jörneskog skriver att det finns betydande arealer som har låga eller begränsade naturvärden, vilket är ovanligt i naturreservat då de oftast "bara" innehåller värdekärnor och inga utvecklingsmarker. På dessa utvecklingsmarker har det genomförts en mängd olika åtgärder för bland annat pollinatörer, och därigenom har området väckt ett intresse från andra kommuner, länsstyrelser, statliga verk, föreningar och internationella besökare. Det som testats i Tinnerö och som sedan visat sig fungera har plockats upp och genomförs i andra naturreservat eller i Linköpings grönområden, men också av andra kommuner.

Svårigheter

- **I närtid inte mött några svårigheter eftersom man haft en etablerad budget och bra förutsättningar**

Kommunekologen Anders Jörneskog säger att kommunen inte stött på så många hinder i detta projekt. I och med att reservatet har en etablerad ekonomi så finns det en bra grund för att införa åtgärder som gynnar pollinatörer och biologisk mångfald. .

Ekonomi

- **En permanent driftsbudget till restaurering och skötselinsatser**
- **Dessutom en kommunal stiftelse som delfinansierar naturvårdsforskning i området**

När naturreservatet bildades av Linköpings kommun så avsattes en permanent årlig driftsbudget för området. Budgeten har delat gett möjligheter att snabbt få igång viktiga restaureringar och skötselinsatser, dels varit medfinansiering för externt finansierade projekt inom LIP (lokala investeringsprogram), LIFE (EU:s ekonomiska verktyg för miljön), LONA (Lokala Naturvårdssatsningen) och LOVA (lokala vattenvårdsprojekt) som gett betydande tillskott och en ökad takt i skötselinsatserna. Därutöver har kommunen också en kommunal stiftelse, "Eklandskapsfonden i Linköpings kommun" som bland annat delfinansierar naturvårdsforskning i Linköpings eklandskap. Under tidens gång har ett flertal samarbeten också bedrivits, vilket ökar möjligheterna att göra större insatser. Det finns ett etablerat samarbete med länsstyrelsens artspecialister och genom att haka på flera forskningsprojekt, där Tinnerö erbjuds som arena, har flera samarbeten med universitet skett som kretsat kring reservatet.

Linköpings kommun:

- Kategori i kommungruppsindelning: B3, Större stad
- Befolkning: 163 300

Källor: Anders Jörneskog, kommunekolog Linköpings kommun, Madeleine Askelöf, kommunekolog Linköpings kommun.

4

Utöka kommunens blommande mark – ett steg i taget

– Östersunds kommun

Om projektet:

- **Arbetar för att skapa mer livsmiljöer genom stadens planteringar, och genom att knyta ihop där den gröna infrastrukturen brister**

I Östersund arbetar man för att skapa mer livsmiljöer för pollinatörer genom att plantera pollinatörsvänliga blommor i stadens planteringar och genom att skapa blommande mark på outnyttjade gräsytor där det är möjligt. Detta arbete prioriterar kommunen till de ytor i staden där den sammanhängande grönsstrukturen har brister, för att knyta ihop olika värdekärnor i kommunen. Det har tidigare funnits ett nämndbeslut om att minst 60% av sommarblommor som planteras ska vara arter som gynnar pollinatörer. Det har varit uppskattat hos allmänheten, och kommunen har samtidigt informerat om målet och behovet av detta. Det finns parallellt med detta ett arbete för att bevara gröna stråk och att ställa om skötseln till ängsmark på de platser där det är lämpligt. Bland annat har kommunen gjort detta på ett gammalt militärt övnings-

område och längs med ett flertal trafikleder. På flera platser är det också tidigare jordbruksmark eller betesmark som lagts om till ängar. I kommunen finns idag 18 hektar ängsmark som aktivt upprätthålls med slätter. Det är på alla platser en avvägning mellan vad kommuninvånarna vill använda området till, och att släppa upp växtligheten för att gynna pollinatörer och biologisk mångfald. Och som andra kommuner också vittnat om så kommer det ofta in synpunkter från båda hållen; de som vill att gräset klipps kort och de som tycker att kommunen ska gynna ängsfloran och mångfalden på fler av kommunens ytor. På många av ängarna klipps därför gångar och stigar så att ytorna kan fylla båda syftena samtidigt. Målet är att platserna ska vara till både för människor och en mångfald av växter och pollinatörer. Med tiden blir ytorna också mer och mer utmagrade, vegetationen blir naturligt kortare, och området blir mer lättanvänt för människor samtidigt som en ängsflora främjas. Kommunen har nyligen sökt LONA bidrag för ett specifikt område, ett

Figur 5: I Östersund har man bland annat planterat pollinatörsvänliga blommor i stadens planteringar. Foto: Per Bengtson



grönt stråk i ett industriområde som idag sköts som gräsmatta. Där planerar kommunen att magra ur marken och så in ängsfröer. Området ligger i anslutning till ett naturreservat och till en kraftledningsgata med varierad natur där Jämtkraft redan arbetar för att gynna pollinatörer. Området prioriteras för att det har identifierats som en plats i kommunen med brist i de sammanhängande gröna stråken. Projektet syftar därför till att öka potentialen för spridning mellan dessa ytor och knyta ihop den gröna infrastrukturen bättre i stadens industriområde.

Framgångsfaktorer

- Att det finns externa medel att söka har möjliggjort insatser som annars inte skulle ha skett

Mycket av det här arbetet sker när möjligheter dyker upp. När kommunen gör andra insatser i staden, lägger om en cykelväg, får en tom yta till förfogande eller har resurser att se över skötseln av grönytor på befintliga platser. Det har inte funnits någon avsatt budget eller målsättning för att systematiskt arbeta med att ställa om grönytor till blommande mark, utan förvaltningarna som arbetar med detta bedriver allt eftersom ett arbete i en riktning som gynnar pollinatörer, när man hittar tillfällena och ytor. Därför har en viktig del varit att det finns externa medel att söka. Resurserna har möjliggjort att göra insatser som förvaltningarna inte kan motivera inom den befintliga budgeten för skötsel. Arbetet för att gynna pollinatörer når då också till ytor och stråk som annars hade fått fortsatt stå outnyttjade. Det har också varit enklare att ändra skötseln på större ytor eftersom driftsenheten då har rätt maskiner som kommer åt att slå av materialet. För smalare remsor och mindre ytor behövs antingen speciella maskiner eller att kommunen kan anlita entreprenörer som kan slå av för hand.

Svårigheter

- Att argumentera för bevarande och utökande av grönstruktur mot andra, ekonomiska intressen

Det kan vara svårt att hävda naturvårdsin- tressen mot andra intressen. Att bevara och utöka grönområden, gröna stråk och korridorer genom staden ställs ibland mot andra intressen för ytorna. Näringslivskrafter utvecklas, samtidigt som grönstrukturen behöver bevaras. Grön infrastruktur är inte bara viktig för pollinatörer och biologisk mångfald, utan lika mycket för de som bor i och de som besöker staden. Att argumentera för bevarande och utökande av den gröna infrastrukturen ekonomiskt kräver ett mer långsiktigt perspektiv, medan andra intressen ofta har mer kortsiktiga argument.

Ekonomi

- Tar tillfället i akt när andra förändringar görs, och kan därför ofta arbeta inom befintlig budget för skötsel

Inom ramen för driftsbudgeten har skötseln ändrats och ängsmark såtts där möjligheten funnits. Det finns idag ingen budget eller systematiskt arbetssätt för att knyta ihop grönstrukturen i kommunen, utan förvaltningarna arbetar snarare genom att ta tillfället i akt när möjlighet dyker upp. LONA-medlen ska användas för ett specifikt projekt i anknytning till detta. Framöver kommer kommunen att arbeta mer med planer och strategier för grönstruktur och för detta finns det en tillsatt budget, men ännu inte för att genomföra de praktiska insatserna. I samband med att ett nytt strategidokument tas fram är förhoppningen att tydligare målsättningar och budget formuleras, för att möjliggöra att arbeta med grönstruktur mer strategiskt.

Östersunds kommun:

- Kategori i kommungruppsindelning: B3, Större stad
- Befolkning: 63 900

Källor: Frida Larsson, stadsträdgårdsmästare Östersunds kommun

5

Ett envist bekämpande av invasiva arter

– Leksands kommun

Om projekten:

- Flera projekt för att röja bort invasiva arter och främja ängsfloran
- I samband med dessa insatser informerat om problematiken

"I vårt alltmer kreaturslösa och grantäta Leksand, blir läget för den solälskande och konkurrenssvaga ängsfloran kärvare för varje år. I många trakter finns snart inte en öppen och slagen gräsplätt kvar där marken är mager nog för låsbräken, fältgentiana och kattfot. Den ökade användningen av gräsklippare är ett stort hot för känsliga ängsväxter. De gamla ängsväxterna har hittat sin sista reträttplats i vägkanterna och dikesrenarna, som hålls buskröjda och ibland maskinslåtrade av Trafikverket och dess entreprenörer. Längs vägarna kan man idag hitta en exklusiv och artrik flora."

Ur: Leksands Naturvårdsplan

Vägkanter utgör en potentiell yta för ängsblommor att växa på, men ett återkommande problem vid dessa är tillväxten av invasiva arter, framförallt blomsterlupiner. De stora och krävande blommorna blockerar solljuset för de

Figur 6. Den invasiva arten blomsterlupin tränger ut viktig ängsflora. Här uppdragen och på väg bort. Foto: Åsa Rydell



mindre ängsväxterna. Dessutom binder de kväve från luften ner i marken och göder på så vis jorden, vilket ytterligare missgynnar ängsfloran. I sin tur blir detta en stor nackdel för pollinatörer och biologisk mångfald.

I Leksand har man under flera år haft insatser för att bekämpa både blomsterlupinen, jättelokan och jättebalsaminen, bland annat i tre olika LONA-projekt, 2015, 2017 och 2018. I det första av dessa var målet att göra en pedagogisk insats och sprida kunskap om blomsterlupinernas negativa inverkan. Kommunen ville även göra inventeringar längs med vägkanter i kommunen för att se var det var viktigast att göra insatser för att bekämpa dem. I och med inventeringarna av vägkanter etablerades också en samverkan med Trafikverket. Efter det första projektet har kommunen följt upp detta med ytterligare två projekt för att göra praktiska insatser mot invasiva arter och därigenom gynna ängsfloran och pollinatörer.

Framgångsfaktorer

- Informationsinsatserna om invasiva arter har varit lyckade och ökat kunskapen

Figur 7. Sälgsandbi. I den nedre delen av bilden ett skott till en lupin påväg upp. Foto: Åsa Rydell



Kommunekologen, som drev projektet, säger att det initierades av att hon kände en frustration över att många tyckte blomsterlupiner var vackra, men inte visste om problemen de orsakade för ängsflora och biologisk mångfald. Detta projekt hette därför "Varning för Lupiner". Det handlade väldigt mycket om att informera kommuninvånare om blomsterlupinernas bakgrund, men kommunen utförde parallellt med detta inventeringar i enkel skala och kategoriserade vilka problemområden som fanns i Leksand. Detta blev en väldigt lyckad informationsinsats och information spreds via lokala tidningar, många anslagstavlor i kommunen och på radio. Den lokala gratistidningen som går ut till alla kommuninvånare hade också information om kampanjen. Att kalla projektet för "Varning för lupiner" tror kommunekologen också var en framgångsfaktor eftersom det fick bra genomslag i media lokalt, och fler förfrågningar kom in där kommunen tillfrågades för att vara ute och prata om frågorna. Som ett resultat av informationsspridningen engagerades invånare i kommunen och det skapades kontakt med byalag, föreningar och grannskap som ville göra praktiska åtgärder mot de invasiva arterna. Längre fram började det komma in medborgarförslag om mer stöd och hjälp för att dessa andra aktörer själva skulle kunna fortsätta med bekämpningen. De praktiska åtgärderna kom då inte från kommunen främst, utan från privatpersoner och föreningar som ett resultat av informationsspridningen. Det i sin tur ger större möjligheter för ängsfloran och för mångfalden kopplad till ängsmarker. De två senare LONA projekten har varit ett sätt att haka på allmänhetens engagemang och har fokuserat på fortsatt inventering och praktiska åtgärder för att rensa bort de invasiva arterna.

Svårigheter

- Svårt att förutspå vilka initiativ som ska få genomslag och ge effekt
- Ansvar behöver tydliggöras för att arbetet ska effektiviseras i stort

Det var svårt att veta vad som skulle få genomslag. Kommunen fick till exempel ett medborgarförslag om att hjälpa till att hämta

upp material när man plockat bort blomsterlupiner, men när detta förslag anammades av kommunen och de erbjöd upphämtning av materialet så var det inte så många som hörde av sig. Med anledning av detta avslutades insatsen året därpå, men kommunen har hakat på där engagemang uppstår och experimenterat sig fram. I beskrivningen av LONA-projektet från 2015 rapporteras också att:

"Regionalt har vi haft ett bra samarbete med Trafikverket men den byråkratiska administrationen på Trafikverket krånglar till och försenar åtgärder. En erfarenhet är att myndighetssverige verkar vänta på något och troligen på att vi får en nationell förordning med vägledning och regler för invasiva arter. En förordning som vi väntat på i flera år men som vi hoppas kommer snart och som tydliggör ansvaret."

Ekonomi

- Tre beviljade LONA ansökningar för praktiska insatser, inventeringar och informationsspridning

Detta är alltså inte ett enskilt projekt, utan snarare ett omfattande arbete med insatser mot invasiva arter under flera års tid. Men tre LONA-ansökningar har stått för finansiering under olika tidsperioder. Detta både för praktiska åtgärder, för inventering och för kunskapsspridning till kommuninvånare. Informationsinsatserna har också lett till att andra aktörer i kommunen, såsom föreningen och byalag, har fortsatt driva egna projekt för att rensa ut invasiva arter.

Leksands kommun:

- Kategori i kommungruppsindelning: C9, Landsbygdskommun med besöksnäring
- Befolkning: 15 800

Källor: Åsa Rydell, kommunekolog Leksands kommun
LONA projekt (2015) *Varning för lupiner*, Naturvårdsverket
LONA projekt (2018) *Invasiva växter*, Naturvårdsverket
LONA projekt (2017) *Bekämpa jätteloka*, Naturvårdsverket

6

Fjärilspark och rekreationsområde på gammal tågplattform

– Årjängs kommun

Om projektet:

- Outnyttjat område byggdes om till fjärilspark
- Fokus på att området ska vara tillgängligt för alla

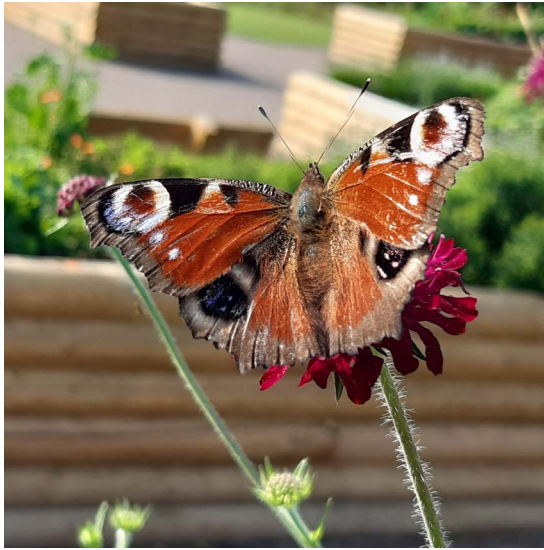
I ett äldre LONA-projekt inventerades kommunens naturskyddsområden med delmålet att uppmärksamma kommuninvånare på att dessa finns. I och med detta väcktes idén om att också bygga en fjärilspark centralt i Årjäng. Tanken bakom parken var att människor med funktionsvariationer skulle kunna nyttja området, eftersom flera av kommunens naturskyddsområden är kuperade och svårtillgängliga om man är rullstolsburen. Vid nästa ansökningstillfälle för LONA-bidrag ansökte kommunen om att anlägga en fjärilspark på området för en gammal tågstation som stod outnyttjad. När ansökan godkändes anlätade kommunen en landskapsar-

kitekt som ritade ett förslag, med två parallella mål; skapa mer livsmiljöer för pollinatörer i staden och anlägga en park som är tillgänglig för alla.

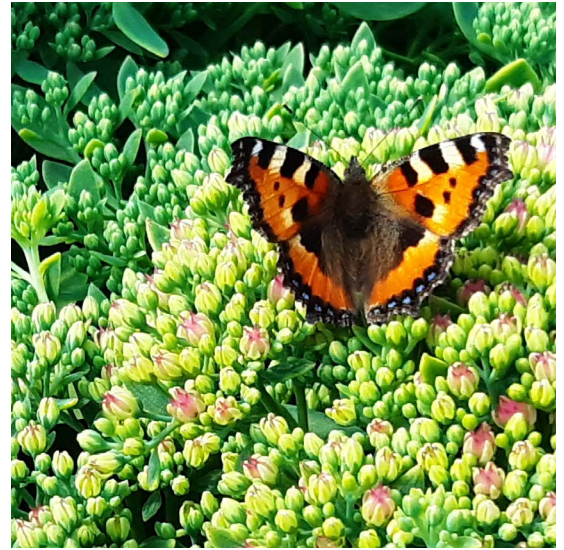
Eftersom området var en gammal tågstation var marken en hårdgjord yta. Kommunen valde därmed att inte gräva ner rabatter och planteringar, utan anlade istället parken ovanpå den hårdgjorda ytan. På så vis så kan den som vill delta i plantering och ogrärensning utan att behöva böja sig ner. I parken finns nu ängsytor med långa blomningssäsonger, ett par fågelholkar, och ett stort insektshotell som kommunen byggt stommen till och skolbarn fyllt med material. Kommunen har gått vidare och ansökt om ett nytt LONA-projekt för att anlägga en slåttervall i anslutning till parken och plantera fler träd runt området för att förlänga blomningssäsongen för pollinatörer. Figur 8, 9 och 10 är tagna i den färdiga fjärilsparken.

Figur 8. Fjärilsparken i Årjäng. Foto: Elin Olsson.





Figur 9. Påfågelläga i fjärilsparken i Årjäng. Foto: Elin Olsson



Figur 10. Nässelfjäril i fjärilsparken i Årjäng. Foto: Elin Olsson

Framgångsfaktorer

- Har fokuserat mycket på information för att människor ska känna ägandeskap över platsen som skapas

Kommunens bygg- och miljöchef nämner att de strävat efter att inkludera boende i området i planerandet och utförandet av projektet. Dels genom de upphöjda rabatterna där alla ska kunna vara med i trädgårdsarbetet, dels genom att dela alla steg i processen och kommunicera med kommuninvånare om vad som görs och varför. På så vis hoppas de att fler ska känna tillhörighet och ägandeskap över platsen samt vilja bevara den och vistas där.

Svårigheter

- När beskedet om LONA-medel kommit behöver man vara redo att sätta igång med en gång

Bygg- och miljöchefen menar att det är viktigt att ha i åtanke att beskedet om LONA-ansökningar kommer relativt sent. I Årjängs kommun behövde man därför planera hela projektet innan man visste om det skulle få finansiering och sedan vara redo att sätta igång så snart beskedet kom. Det finns alltså inte tid att vänta på beskedet från Lokala Naturvårdssatsningen och därefter mobilisera resurser inom kommunen som kan genomföra projektet samma vår, utan genomföra

det blir enklare om det i planeringen också ingår tankar om vilka som ska genomföra projektet, hur genomförandet ska se ut i detalj samt när och hur uppföljning ska gå till.

Ekonomi

- LONA-medlen och arbetstid har möjliggjort projektet

Det har inte funnits någon stor budget för projektet, utan de resurser som kommunen lagt in är arbetstiden från de involverade personerna. I övrigt har projektet möjliggjorts av LONA-pengar. Alla utgifter för verktyg, planteringarna och byggnadsmaterial ingår alltså i finansieringen från LONA. En annan tillgång har dock varit ett stort intresse från kommuninvånare som varit delaktiga i att anlägga och plantera i parken. Dessa frågor är alltså på god väg i kommunen.

Årjängs kommun:

- Kategori i kommungruppsindelning: C8, landsbygdskommun
- Befolkning: 10 100

Källor: Britt-Marie Öjstrand, bygg- och miljöchef Årjängs kommun
LONA-projekt (2018) *Boende för biologisk mångfald*, Naturvårdsverket

7

Nedlagt grustag omvandlat till biparadis

– Örskelljunga kommun

Om projektet:

- **Projektet initierades av personer från Naturskyddsföreningens lokalkrets**
- **Kommunen har gett godkännande att använda marken, finansierat inventeringar, och varit delaktiga i vissa naturvårdsinsatser**

Biparadiset i Örskelljunga initierades 2015, inte först av kommunen utan av Örskelljunga-bygdens Naturskyddsförening. Ett antal personer från föreningen ville skapa ett område för att gynna vilda pollinatörer och biologisk mångfald, inspirerat av Biparadiset i Bokhultet utanför Växjö. Kretsen fann ett nedlagt sandtag i närheten av centrala Örskelljunga som lämplig plats. Detta är kommunalt ägd mark med stora ytor sandig mark och sydliga sluttningar. Efter sandtagets nedläggning hade gräs och tätare vegetation börjat täcka mer av marken, men det fanns förutsättningar för sandiga ytor och en rik flora av pollinätörsvänliga växter. Kretsen tog kontakt med kommunen för att få göra insatser på marken och för att få finansiering till att göra inventeringar på platsen. Projektet utvecklades då till ett samarbete mellan fören-

ingen och kommunen. Några av de första praktiska insatserna var att bygga vildbihotell samt att utföra inventeringarna. För att bygga vildbihotellen involverades kommunens dagliga verksamhet, som fick trädstammar från kommunens **gatu och parkavdelning** att borra hål i. Dessa blev till insektshotell som senare placerades ut på området, samtidigt som fler involverades och för att skapa engagemang kring natur och biologisk mångfald. För inventering av insektsfaunan gav kommunen ett anslag för att få bättre kunskap om området och vilka insatser som var lämpliga att göra. Det har sedan gjorts ett antal insatser för att bland annat skapa boplatser för sandlevande vildbin, anlägga en äng, och röja bort vissa arter så att den befintliga floran inte trängs ut (Figur 11). Kretsmedlemmarna har också skapat boplatser åt backsvalar, samt bränt gräs på platser där det varit en lämplig naturvårdsinsats. Genom hela projektet har det funnits ett tydligt pedagogiskt mål om att sprida kunskap om pollinätörernas hotade situation och deras viktiga roll för biologisk mångfald. Området är därför också tänkt som en besöksplats för skolklasser och kom-

Figur 11. Blottade sandbäddar i Örskelljunga biparadis. Foto: Pär Svensson



Figur 12. Mountainbikespår i Örskelljunga biparadis. Foto: Pär Svensson



munens övriga invånare, och flera informationsskyltar har satts upp. Daglig verksamhet har även hjälpt till att bygga bänkar i området för att biparadiset också ska fungera som ett rekreativt område. Nyligen har området också börjat användas av mountainbikecyklister, och slitaget från cyklarna är tänkt att hålla efter den sandiga marken så att ytorna inte växer igen (Figur 12). Målet är att platsen både ska belysa problematiken, vara en plats där pollinatörer gynnas, och samtidigt att flera kommuner och aktörer ska inspireras till att skapa liknande områden i sina städer.

Framgångsfaktorer

- **Projektets samverkande aspekt lyftes tidigt in i projektbeskrivningen och har varit en viktig del**

Det konstaterades tidigt i processen att detta skulle vara ett samverkande projekt som skulle gynna pollinatörer men också skapa sysselsättning för daglig verksamhet, användas som pedagogiskt rum för skolklasser, och skapas tillsammans av de olika aktörerna. Det tydliggjordes i projekttiden att detta var ett samverkansprojekt, vilket var positivt när man sökte medel. Utöver kretsen och daglig verksamhet så har parkförvaltningen, kommunens naturvårdsgrupp (motsvarande kommunekolog i Örkelljunga) och Studieförbundet varit inblandade i projektet. Det var hos kommunens naturvårdsgrupp som kretsen förankrade projekttiden och från dem som de fick finansiering till att inventera området. Att få koll på områdets förutsättningar genom inventeringarna, involvera daglig verksamhet, och att kunna använda kretsens kompetens var alla framgångsfaktorer. Att projektet var relativt begränsat gjorde också att det inte behövdes ett beslut från kommunstyrelsen, utan naturvårdsgruppens insats och möjlighet att bidra med budget räckte väl. En sista viktig framgångsfaktor var förstås också den tid som kretsens medlemmar lade ner ideellt. Så fort kommunen godkände att inventera och göra insatser på området så var flera personer redo att sätta igång på egen hand, trots att det inte fanns resurser från kommunens håll att bedriva det praktiska arbetet.

Svårigheter

- **Det krävs en tydlig projekttid för att motivera aktörer att involvera sig**

Mycket har gått smidigt i det här projektet. Men vad som alltid är en utmaning är att argumentera för projekttiden i ett tidigt skede. Det krävdes en tydlig projekttid för att övertyga kommunen om att få använda marken, för att få resurser, och för att involvera fler aktörer. Projektet behöver ha ett tydligt syfte och ofta också målgrupper som man tänker kommer gynnas av insatserna, utöver insekts- och djurlivet. För kommunens del kan det handla om att det gynnar dess miljöprofil, att det skapar rekreativt möjligheter, eller att det kan användas som pedagogisk plats.

Ekonomi

- **Kommunen gav anslag till inventering och naturvårdsinsatser**
- **Projektbidrag från Naturskyddsföreningen betalade för informationsskyltar**

Kommunen gav tidigt i processen genom naturvårdsgruppen ett anslag till inventering av insektsfaunan. Senare gav de ett ytterligare anslag för att utföra naturvårdsinsatser i området. Ett projektbidrag från Naturskyddsföreningens riksförening kom också till för att arbeta fram ett informationsmaterial och sätta upp skyltar i anslutning till området. Men till stor del har området kommit till för att ett antal personer lagt ner mycket tid och kraft på att inventera, skaffa sig mer kunskap, söka resurser och tillstånd, samt göra praktiska insatser för att skapa biparadiset.

Örkelljunga kommun:

- Kategori i kommungruppsindelning: B4, Pendlingskommun nära större stad
- Befolkning: 10 300

Källor: Projektbeskrivning biparadiset i Örkelljunga. Mer information under *Biparadiset på örkelljunganatur.se* Pär Svensson, Örkelljungabygdens Naturskyddsförening

8

Skolor och parkförvaltning i gemensamt projekt för biologisk mångfald

– Karlskrona kommun

Om projektet:

- **Kommunekolog, parkförvaltning, flera skolor, biblioteket och Naturskyddsföreningen delaktiga**

Under våren 2020 drevs ett projekt i Karlskrona kommun tillsammans med skolelever för att gynna pollinatörer. Kommunens nya ekolog initierade projektet då parkförvaltningen visat stort intresse av att etablera ängar för pollinatörer. Med tidigare erfarenhet av samarbete med Naturskyddsföreningen (på den förra kommun hen arbetat på) kontaktades Naturskyddsföreningens skolenhet för projektledningsstöd.

Ursprungligen var planen att anlägga en äng i någon av stadens parker tillsammans med skolelever, men då flera av kommunens avdelningar och skolor intresserade sig för projektet så växte det. Efter ett tag involverade projektet flera aktiviteter där parkförvaltning, kommunekolog, bibliotek, Naturskydds-

föreningen och flera skolklasser, från förskola upp till gymnasium och vuxenskolan, var delaktiga. Målet var att göra ett flertal insatser för att gynna pollinatörer runt om i kommunen, men också att sprida kunskap om biologisk mångfald bland skolelever och övriga kommuninvånare.

Under våren 2020 har de medverkande skolklasserna använt sig av Naturskyddsföreningens befintliga skolmaterial för att prata om pollinatörer och biologisk mångfald i skolan. Kommunen har satt ut pallkragar, inventerat områden och börjat så ängsfröer på kommunal mark tillsammans med förskoleklasser. Vissa skolklasser har också byggt fågelholkar som de tillsammans med parkförvaltningen satt upp runt om i kommunen. Att prata om bin och humlor i skolorna har också varit ett sätt att öka kunskapen hos eleverna om biologisk mångfald, ekosystemtjänster och binas roll i matproduktion och jordbruk.

Figur 13. Förskoleklass i Karlskrona bygger insekshotell.
Foto: Helena Svensson.



Figur 14. Färdiga insekshotell gjorda av förskoleklass på Borgmästarens förskola i Karlskrona. Foto: Helena Svensson.



Projektet var planerat att kulminera i ett evenemang i maj, där kommuninvånare skulle bjudas in och de involverade aktörerna presentera vad de gjort. Evenemanget skulle hållas i en park i staden där skolklasser bygger insektshotell och fågelholkar, klasser med restauranginriktning bjuder på och informerar om hållbar mat, parkförvaltningen informerar om sitt arbete på kommunala grönytor och Naturskyddsföreningen uppmanar kommuninvånare att rapportera sina insatser i medborgarforskningsprojektet Naturkollen. Det avslutande evenemanget blev skjutet på framtiden på grund av Corona-pandemin, men skolornas, kommunens och Naturskyddsföreningens samverkan för att gynna pollinatörer i kommunen har ändå fortsatt. Och förhoppningsvis kommer evenemanget upptas när det är möjligt.

Framgångsfaktorer

- **Fanns redan ett engagemang och påbörjade initiativ lokalt**
- **Samverkan och informationsspridning kan förhoppningsvis göra att projektet är en katalysator för fortsatt arbete och engagemang för dessa frågor**

Redan innan projektets start hade parkförvaltningen börjat ställa om till långgrässkötsel på några av kommunens grönytor. I projektet har parkförvaltningen varit en viktig part som varit drivande i att ställa om den praktiska skötseln till en som gynnar pollinatörer och biologisk mångfald. Engagemanget hos de som är ansvariga för driften lyfts därför som en viktig framgångsfaktor. Samarbetet med externa aktörer, i det här fallet Naturskyddsföreningen, har också varit en nyckelfaktor eftersom kontaktpersonen från skolenheten agerat projektledare. Att öka kunskapen om pollinatörer och biologisk mångfald lyfts som en av de stora vinsterna med det här projektet. En medvetenhet om hoten mot pollinatörer, och vad man kan göra för att gynna dem, är en förutsättning för ett långsiktigt och målmedvetet arbete med dessa frågor, både från kommunen och andra aktörer. Samverkan mellan kommunen och

skolorna, och att sprida nyttan av projektet till övriga kommuninvånare leder till informations- och kunskapsspridning som förhoppningsvis kan främja framtida projekt och engagemang i kommunen.

Svårigheter

- **Brist på resurser och arbetstid för projektledning. Möjliggjordes i detta fall av att Naturskyddsföreningens skolenhet haft projektledande roll**

Kommunekologen, som drivit liknande projekt i mindre skala tidigare, menar att brist på resurser och arbetstid för projektledning ofta kan utgöra ett hinder. Alltså att det saknas resurser för att initiera, projektleda och knyta ihop. I detta projekt har samverkan mellan olika aktörer, både internt inom kommunen och externt, varit det som gjort att projektet kunnat genomföras och växa. Att hitta företag, föreningar och/eller organisationer som vill vara med och driva är en lösning som i det här fallet gjort att de kommit långt trots liten budget. Många som varit delaktiga har i detta fall lagt tid på projektet snarare för att det varit roligt, än för att de haft avsatta timmar för det.

Ekonomi

- **Arbetstid från inblandade aktörer snarare än avsatt budget för aktiviteter har drivit projektet framåt**

Projektet har inte haft avsatta pengar, och initiativtagarna har inte heller sökt LONA-bidrag eller liknande för att finansiera insatserna. Istället har det varit arbetstid från de olika aktörerna som fått projektet att växa och fullföljas.

Karlskrona kommun:

- Kategori i kommungruppsindelning: C6, mindre stad/tätort
- Befolkning: 66 600

Källor: Karl-Johan Öhlin, kommunekolog Karlskrona kommun
Marie Hannerstig, Naturskyddsföreningens skolenhet

9

Samverkansprojekt för omställning av grönytor

– Örnsköldsviks kommun

Om projektet:

- Samskapande workshop drog igång arbetet
- Experiment för att hitta metoder där kostnaderna för skötsel inte ökar

I Örnsköldsvik har det länge funnits en vilja att skapa mer ängsytor i kommunen. Det har bland annat funnits tankar om att omforma en cirka fyra hektar stor grönyta som stått oanvänd till en ekosystempark för att gynna pollinatörer och synliggöra samt förstärka de tjänster som naturen ger oss. När kommunen sedan fick frågan från Naturskyddsföreningens lokalkrets i Örnsköldsvik om att tillsammans arbeta för att gynna pollinatörer så var det en draghjälp för att komma igång.

I samarbete med Naturskyddsföreningens rikskansli så ordnades under 2019 en "samskapande workshop" – en workshop för att tillsammans skapa utvecklingsförslag där kommunen, lokalkretsen och personer från Naturskyddsföreningens Operation: Rädda

Bina deltog. Under workshopen diskuterade parterna hur arbetet kunde bedrivas i fortsatt samarbete. Kommunen och kretsen började sedan experimentera på ett par ytor genom att ställa om skötseln och gynna ängsflora på dessa platser. Samtidigt fick förvaltningen en del nya besparingskrav, så omställningen av skötseln har också kommit att handla om att effektivisera och få ner priserna för skötseln av grönytor. Att kunna visa att skötseln på sikt blir billigare är i detta fall viktigt för att kunna motivera arbetet ekonomiskt, även om drivkraften från början varit att jobba mer aktivt med ekosystemtjänster.

Under våren 2020 fick kommunen också en LONA-ansökan beviljad och har därmed nu medel för att utveckla arbetet. Gräset släpps upp på fler platser, kommunen ska bedriva slåtter på ett par ytor samt så in perenna ängsfröer i parken. Driftspersonalen kommer också få i uppdrag att klippa gångar i ängsmarkerna för att kommuninvånare ska kunna

Figur 15. I kommunen har man på försök ställt om skötseln av gräsytor för att gynna ängsfloran.



nyttja områdena och bihotell och död ved ska placeras ut som boplatser för vildbin och andra pollinerande insekter. Parallellt med detta planerar kommunen att genomföra inventeringar tillsammans med Naturskyddsföreningen Örnsköldsvik. I de första experimenten av att ändra skötseln blev det också tydligt att det är viktigt att kommunicera till kommuninvånarna vad som görs och varför. Projektet kommer därför också innehålla en informationsinsats, särskilt till de som bor i närheten av grönområdena för att de ska veta att förändringen är en aktiv naturvårdsinsats.

Framgångsfaktorer

- **Kunskapen om vad som fungerar eller inte har utvecklats stegvis**

Detta projekt har till stor del möjliggjorts för att det funnits ett driv hos olika personer att främja biologisk mångfald, både internt inom kommunen och hos Naturskyddsföreningens lokalkrets. Inom kommunen har detta diskuterats i flera år, och därför var intresset stort att haka på möjligheter som dök upp och hitta arbetssätt efter de förutsättningar som fanns. En utlösande faktor för att komma igång i större skala var därför att Naturskyddsföreningens lokalkrets i Örnsköldsvik tog kontakt och ville arbeta tillsammans med att gynna pollinatörer. Genom den samskapande workshopen etablerades en samverkan som fortfarande finns på plats. Eftersom förvaltningen länge funderat på arbetssätt och metoder för detta och experimenterat med mindre insatser, så har kommunen också kontinuerligt fått nya lärdomar om vad som fungerar och inte. Förvaltningen har bland annat lärt sig mer om den praktiska driften och vilka metoder som fungerar som fungerar för att få upp ängsfloran. En annan lärdom var också vikten av att informera kommuninvånare.

Svårigheter

- **Förvaltningen hade tydliga besparingskrav på sig och skötseln behövde bli billigare**

En ständig utmaning är att ställa om skötseln inom ramen för de resurser som finns att tillgå. Förvaltningen har stora besparingskrav på sig

och arbetet för biologisk mångfald måste vara billigare än den tidigare skötseln, särskilt om man vill kunna motivera ekonomiskt att denna nya skötsel också ska appliceras på andra platser i kommunen. Den andra svårigheten framöver är vad driftsenheten ska göra av det hö som slås av i slåtringen. Detta är en utmaning som flera kommuner möter när man implementerar slåtter på fler och större ytor. Som ett första steg, och i samband med den informationssatsning som ska göras så letar kommunen i Örnsköldsvik efter någon eller några invånare som vill ha materialet som foder till djur. Om det inte löser sig på den vägen så kommer kommunen istället att frakta bort materialet. En fundering är då om det går anlägga en större kompost på någon plats för att på sikt kunna skapa sin egen jord. Detta är en metod för att ta tillvara på gamla löv i ett par andra kommuner, men i Örnsköldsvik finns inte någon sådan lösning än.

Ekonomi

- **Förhoppningen är att den ändrade skötseln ska minska kostnaderna**
- **Vissa medel har kommit från LONA för insatser i den blivande ekosystemparken**

Omställningen av skötsel som har påbörjats på ett par håll i kommunen har inte några medel utöver den vanliga budgeten för gräsklippning. Snarare är det en satsning som eventuellt ska kunna minska kostnaderna för skötseln på sikt. Men för att göra några lite större insatser i den blivande ekosystemparken har kommunen nu fått medel från LONA. Dessutom finns fortfarande ett samarbete med Naturskyddsföreningens lokalkrets som kommer vara delaktiga i bland annat inventeringar på området för att kartlägga vilka resultat projektet får.

Örnsköldsviks kommun:

- Kategori i kommungruppsindelning: C6, mindre stad/tätort
- Befolkning: 56 000

Källor: Anna-Sofia Malmström, stadsträdgårdsmästare Örnsköldsviks kommun
LONA-projekt (2020) *Ekosystemtjänster i Åsdalsparken - etapp 1*, Naturvårdsverket

10

Kommunens mest artrika område efter uppröjning och praktiska insatser

– Landskrona kommun

Om projektet:

- Sandiga, solbelysta sluttningar som växt igen sedan tegelbruk lagts ner
- Markägarna initierade att röja upp området
- Området är idag ett av kommunens artrikaste där flera sällsynta insekter och vildbin har hittats

Figur 16. Innan röjning, 5 augusti 2010



Figur 17. Precis efter röjning, 20 oktober 2010



Figur 18. 2 år efter insatserna längs med Landskronas kust, 6 augusti 2012. Fotografier, Jörgen Andersson.



Detta projekt påbörjades redan 2010 och berör ett område mellan Helsingborg och Landskrona, som till stor del består av erosionsbranter. Historiskt har det i de här branterna sedan 1700-talet bedrivits tegelbruk, vilket betyder att de under lång tid varit sandiga marker som bevarats röjda. Men efter att tegelbruken lagts ned och markanvändningen förändrats så har området till stor del växt igen. I samband med det så har den gamla floran, som trivdes på karg och sandig mark, trängts ut av nya typer av växter. För några år sedan så initierade markägare i närheten ett arbete för att röja upp markerna. Kommunen hakade på idén och sökte därför ett LONA-projekt för att kunna inventera och göra en del naturvårdsinsatser i samband med röjningen. Det handlar om ett nästan 10 hektar stort område där man röjt bort en del vegetation för att få fram sandiga marker i solbelysta lägen. För att främja ängsfloran har kommunen också infört slätter på några platser inom området, med förhoppningen att den ska kunna sprida sig vidare till större ytor. Genom dessa insatser skapas både fler bomiljöer för sandlevande bin och viktiga blommor för vildbin och andra pollinatörer. Allteftersom har kommunen gjort inventeringar i området för att se hur det utvecklas och vilka arter som etablerar sig där. Dessa har visat på väldigt goda resultat, och området är idag kommunens artrikaste i fråga om blommande örter och insekter. Inventeringar 2017 och 2018 har visat på några för landet väldigt sällsynta arter av fjärilar, vildbin och skalbaggar. Figur 16, 17 och 18 visar ett av områdena där åtgärder gjordes. Bilderna visar innan, strax efter och 2 år efter insatserna.

Området är dock till stor del isolerat och har ingen klar sammankoppling med grön infrastruktur i övriga Skåne. För att en variation av växter ska kunna existera och för att

möjliggöra mångfald av pollinatörer och andra insekter så är det viktigt att området är relativt stort. Av den anledningen så har länsstyrelsen nyligen klivit in för att hjälpa till att genomföra liknande insatser på fler anslutande områden längs med kusten. Eftersom stora delar av marken är privat, så är det också avgörande att markägarna vill vara med och driva insatserna. Projektet har alltså utvecklats till ett samarbete mellan kommunen, markägarna och länsstyrelsen.

Framgångsfaktorer

- **Marken hade i sig goda förutsättningar för en rik flora**
- **Markägarnas egna engagemang, och att kommunen kunde bistå med resurser och naturvårdsinsatser**

I detta projekt var det marken i sig som utgjorde en god förutsättning som man ville förvalta så bra som möjligt, för att gynna biologisk mångfald. De sandiga slätterna som hållits röjda under tegelbrukstiden hade förutsättningar för en rik flora. Detta under förutsättning att det gjordes punktinsatser för att röja bort vegetation, för att sedan införa en ny skötselform. Det fanns därför inte ett stort behov av att plantera in så mycket nya fröer, utan bara skapa utrymme för de mindre konkurrenskraftiga arterna att återhämta sig. En avgörande framgångsfaktor var markägarnas engagemang i projektet, både att de ville gynna biologisk mångfald på sin mark och att de lade ned mycket tid på de första röjningsinsatserna. Det gav kommunen en skjuts och en lätt väg in för att hoppa på projektet och bidra med kompletterande naturvårdsinsatser.

Svårigheter

- **Stor estetisk förändring när man röjde bort vegetation**

När man började röja bort vegetation kom det in en del synpunkter från personer som bodde i närheten men inte var delaktiga i projektet. Området har visserligen länge varit röjt historiskt, men det har blivit mer och mer igenvuxet under de senaste 40–50 åren, och det blev där-

för en stor estetisk förändring för de som bodde i anslutning till området när vegetationen röjdes bort. På grund av detta blev det en pedagogisk utmaning för kommunen att förmedla att naturvårdsinsatserna syftade till att gynna pollinatörer och biologisk mångfald. Ekologi är inte allmän kunskap, och det kan därför te sig ologiskt när kommunen vill skydda vissa träd och områden och samtidigt ta ner och röja bort vegetation på andra platser. Kommunen lärde sig därför vikten av att informera omgivningen och det gjordes bland annat utspel i lokaltidningar för att nå ut med informationen.

Ekonomi

- **Ansökte om och fick LONA-medel för att inventera och göra naturvårdsinsatser**
- **Från kommunens håll har de lagt in arbetstid till praktiska insatser samt hjälpt markägarna att söka tillstånd hos länsstyrelsen**

Utöver de medel kommunen fick från LONA så har det främst handlat om arbetstid från kommunens håll. Det har genomförts ett antal naturvårdsinsatser i samband med röjningarna och kommunen har agerat rådgivare för markägarna som drivit på projektet. Området ligger i ett gammalt naturvårdsområde, som efter förändringar i miljöbalken i princip fungerar som naturreservat. Markägarna behöver därför söka tillstånd för att göra förändringar och då har kommunen hjälpt till för att komma fram till bra insatser samt söka tillstånd för dessa hos länsstyrelsen. Dessutom har kommunen avsatt lite resurser för att fortsätta bedriva slätter på en del av området.

Landskrona kommun:

- Kategori i kommungruppsindelning: B4, pendlingskommun nära större stad
- Befolkning: 46 000

Källor: Therése Ehrnstén, miljöstrateg/ekolog Landskrona kommun.

Fritz, Ö., Franc, N. & Johansson, N. (2019). *Unik insektsfauna i varma lerbranter i Sundvik i västra Skåne*.

Entomologisk Tidskrift 140 (2): 107–132.

LONA-projekt (2011) *Biotopförbättrande åtgärder i Sundvik*, Naturvårdsverket

LONA-projekt (2010) *Restaurering av stäppartad torräng vid*



Nya vägar för samarbete genom kommunens grönstrukturplan

– *Hallstahammars kommun*

Om projektet:

- **Ny grönstrukturplan har inneburit att man letar efter nya forum för samverkan**
- **Ett hållbarhetsråd ska tillsättas med lantbrukare, näringsliv, föreningsliv och civilsamhället, tillsammans med politiker och personer från kommunens olika förvaltningar**

2014 diskuterades inom Hallstahammars kommun att ta fram en grönstrukturplan, men planerna sköts fram då det varken fanns resurser eller tid för att genomföra det. 2017 uppmärksammades återigen behovet av att upprätta en grönstrukturplan som ett viktigt beslutsunderlag i samhällsplaneringen. Detta var i samband med att det gjordes insatser i ett naturområde i Kolbäck, en av kommunens tätorter, för att skapa mer sandiga miljöer för pollinatörer. Då drogs arbetet igång. Grönstrukturplanen ska behandla pollinering som ekosystemtjänst, och hur kommunen kan bevara befintliga arealer och skapa nya livsmiljöer för vildbin och andra pollinerande insekter. Planen kartlägger exempelvis sandmarker i kommunen som är viktiga för sandlevande bin, och utvärderar vilka grönområden i kommunen som vore lämpliga att ställa om skötseln på för att skapa mer blommande mark. Grönstrukturplanen ska alltså både vara en handbok för kommunens skötsel av grönytor och ett verktyg vid exploatering och samhällsplanering, detta för att säkerställa bevarandet av sammanhängande miljöer som gynnar pollinatörer. Den ändrade skötseln av grönytor motiveras också av att det på sikt kommer vara ekonomiskt fördelaktigt att klippa mer sällan, samtidigt som det gynnar biologisk mångfald.

Målet är att grönstrukturplanen också ska inkludera en bredd av ekologiska och sociala hållbarhetsaspekter. Meningen är att hitta skötselplaner och användningsområden för ytor i kommunen som både kan gynna biologisk

mångfald och samtidigt ha sociala fördelar, till exempel fungera som uppskattade promenadstråk eller vara attraktiva för friluftsliv. Det gör insatserna både enkla att motivera, och dessutom bidrar det till kunskaps spridning till kommuninvånarna om varför kommunen sköter områdena på ett visst sätt. Kommunen har nyligen också fått erbjudande från Länsstyrelsen om att samverka i arbetet, som ett pilotprojekt kring grönstrukturplanering. På så vis får man en naturlig koppling till den regionala grönstrukturplanen, och hoppas att det ska skapa nya möjligheter för ett omfattande och effektivt arbete. Grönstrukturplanen kommer främst att röra det man har direkt möjlighet att påverka, det vill säga den kommunalt ägda marken. Men eftersom man vill hitta breda infallsvinklar och gynna pollinatörer över hela kommunen, är en del av målsättningen att hitta forum för samverkan och dialog med andra aktörer. Kommunen har därför planerat att tillsätta ett hållbarhetsråd med lantbrukare, näringsliv, föreningsliv och civilsamhället, tillsammans med politiker samt tjänstemän från olika förvaltningar. Hållbarhetsrådet är en del av en ny styrmodell som kommunen använt sig av. Denna styrmodell innebär att politikerna i ett tidigt skede flaggar för de berörda förvaltningarna vad de vill besluta om, så att förvaltningarna får en möjlighet att avgöra om det finns resurser för målsättningen. Om de landar i att det inte finns personal eller resurser för detta så får kommunledningen ta beslut om huruvida det ska riktas resurser ditåt för att nå målsättningen. Detta för att förvaltningarna ska få förutsättningar för att jobba med de uppsatta målen och veta vad de förväntas prioritera.

Framgångsfaktorer

- **Att man skapar förutsättningar för ökad samverkan mellan kommunens förvaltningar**

För att åstadkomma ett effektivt arbete med grönstruktur i kommunen krävs ett större samarbete. Detta är en av de lärdomar som man insett och nu försöker åstadkomma i Hallstahammar. Detta utgör både en svårighet och en möjlighet som har potential att ge stora fördelar om man lyckas bra. Miljöstrategen i kommunen säger att det har saknats en vana av att jobba brett över kommunens olika förvaltningar. Förvaltningarna arbetar ofta utifrån sina egna ansvarsområden och målsättningar, och särskilt tydligt blir detta i perioder då resurser minskar. Då har de anställda inom förvaltningarna oftast bara tid att arbeta med de egna ansvarsområdena och samverkan blir svårare att få till. Men det finns också ett ökat behov av samverkan, och mycket att vinna på det, inte minst i arbetet med grönstruktur. Till exempel finns det stor potential att etablera ytor som gynnar pollinatörer och biologisk mångfald i samband med ledningsnät och dagvattenlösningar, men det förutsätter en samverkan mellan till exempel tekniska förvaltningen och parkförvaltningen eller samhällsbyggnadsförvaltningen. Förhoppningen är därför att grönstrukturplanen, och samarbetet via hållbarhetsrådet, ska skapa en grund för en bredare samverkan för biologisk mångfald i kommunen.

Svårigheter

- **Kommuninvånare tyckte till en början att det såg skräpigt ut**
- **Kan vara svårt att värdera betydelsen av naturvärden ekonomiskt**

Ökad samverkan är alltså en förutsättning för ett ambitiöst arbete med grön infrastruktur i kommunen, och i Hallstahammar är arbetet fortfarande i ett tidigt skede i processen. Det återstår därför att se om man stöter på svårigheter i dessa nya former av samarbete. En svårighet som dock tidigt noterades var negativa reaktioner på den nya skötseln av grönytor. Omställning till långgrässkötsel har påbörjats på vissa platser i kommunen för flera år sedan, och det var då flera kommuninvånare som tyckte det såg skräpigt ut. Dock har detta blivit betydligt mindre förekom-

mande på senare år. Inställningen till den nya skötseln har till stor del vänt och fler och fler är positiva till den ändrade skötseln.

En annan svårighet som kommunen stött på är att det är svårt att värdera betydelsen av naturvärden ekonomiskt. Tillgången till grönområden har en inverkan på kommuninvånarnas trivsel, att de bor kvar, flyttar dit och att andra personer besöker kommunen. Men det finns inte siffror på hur mycket gröna värden påverkar, och det är därför ibland svårt att argumentera för de gröna värdenas betydelse när de ställs mot andra ekonomiska värden.

Ekonomi

- **Ingen extern finansiering**
- **Ett kartsikt över naturtyper och biologiska samt sociala värden utgör grund för planen**

2018 ansökte kommunen om LONA-bidrag för framtagandet av grönstrukturplanen, men fick avslag. Förvaltningen har därför arbetat med projektet utan att ha en utökad budget. Miljöstrategen poängterade att det i en mindre kommun som Hallstahammar finns andra möjligheter och ofta mindre resurser än i de större kommunerna, och att arbetet får formuleras utifrån de förutsättningar som finns. Med en större budget hade kommunen exempelvis kunnat skapa mer underlag för grönstrukturplanen, genom mer omfattande inventeringar. Mer detaljerade naturvärdesinventeringar är något som det idag finns ganska ont om i kommunen, men för ett par år sedan togs det fram ett kartsikt över kommunens mark där områden är klassade utifrån naturtyper, ekologiska och sociala värden. Detta kartsikt har utgjort en god grund för planen.

Hallstahammars kommun:

- Kategori i kommungruppsindelning: B4, Pendlingskommun nära större stad
- Befolkning: 16 400

Källor: Thomas Norrman, miljöstrateg Hallstahammars kommun

12

Högst andel ekologisk mat av Sveriges kommuner

– Lunds kommun

Om projektet:

- **Arbetar för ett helhetsperspektiv på hållbara måltider**
- **Började med att byta ut basvaror**
- **Har idag 83% ekologisk mat i de kommunala verksamheterna**

I den enkätundersökning som Naturskyddsföreningen skickade ut under våren 2020 var en av frågorna hur stor andel ekologisk mat som serveras i de kommunala verksamheterna. 212 av landets 290 kommuner besvarade enkäten och här framkom det att Lunds kommun har den högsta andelen ekologisk mat, med hela 83%. Under de senaste åren har flera larmrapporter kommit om att antalet insekter och fåglar minskar kraftigt i jordbrukslandskapet. Användandet av bekämpningsmedel i konventionella jordbruk är en anledning till minskad artrikedom bland både växter och pollinatörer. (Naturvårdsverket, rapport 6841, 2018) Samtidigt vet vi att ekologiska lantbruk har 30 procent fler arter än konventionellt jordbruk (SLU, 2014). Ekologiskt jordbruk bidrar därför till många fördelar för pollinatörer, och kommunerna spelar också en viktig roll i att öka den ekologiska livsmedelsproduktionen genom att upphandla ekologisk

mat till sina verksamheter. Därför är Lunds höga andel ekologisk mat ett gott exempel på insatser för att gynna pollinatörer.

Utvecklingen mot mer ekologisk mat i de kommunala verksamheterna startade med en engagerad kock på en skola i kommunen som drev på för att andelen ekologisk mat i skolan skulle öka. Det snappades med tiden upp av fler kommunala aktörer. Kommunen har sedan arbetat aktivt med ekologisk mat sedan tidigt 2000-tal inom projektet EMIL (Ekologisk mat i Lunds kommun). 2014 antog Lunds kommun ett program för ekologiskt hållbar utveckling (LundaEko) samt målsättningen att till 2020 ha 100% ekologisk mat i all kommunal verksamhet, med ett etappmål 2016 på 70%. Strax innan denna målsättning antogs, 2013, var 48,7% av alla livsmedelsinköp ekologiska. De kommunala verksamheterna började smått med att byta ut basprodukter såsom potatis och mjölk. Detta inhandlades i stora kvantiteter och var inte så mycket dyrare än de icke-ekologiska alternativen. Allteftersom började också andra aspekter av hållbara måltider att inkluderas, som till exempel klimatsmart mat, minskat matsvinn och mer rättvisemärkta produkter. För att få in fler aspekter av hållbar mat utan att priset höjdes per måltid

Figur 19. Lunds kommunen har sedan början av 2000-talet arbetat aktivt med att införa ekologisk mat i verksamheten. Foto: Thinkstock



började kommunen gradvis fundera på hur man kan tänka kring mat ur ett helhetsperspektiv. Mat i kommunen blir generellt dyrare om alla inköp byts ut till ekologiska utan att kommunen samtidigt också tänker om kring menyerna i verksamheterna. En viktig del i arbetet var därför att introducera mer säsonganpassad mat. På så vis åstadkoms en högre andel ekologiskt, utan att det blev för dyrt. Mer mat är också vegetarisk idag, särskilt på skolor där det efterfrågats av eleverna. Kommunen har också arbetat mot målsättningar att allt nöt- och lammkött som inhandlas ska vara ekologiskt och i första hand naturbeteskött. Parallellt med målet om ekologisk mat har det också funnits projekt där man aktivt arbetat för att minska matsvinnet, vilket också har bidragit till ett nytänkande kring de kommunala måltiderna i sin helhet.

Framgångsfaktorer

- **Koppla ihop ekologiskt med andra aspekter av hållbara måltider**
- **Strategiskt upphandlingsarbete**

En framgångsfaktor har varit att koppla ihop ekologiskt med andra aspekter av hållbar mat. Det har gjort att de kommunala verksamheterna har letat efter innovativa vägar för att ställa om måltiderna i sin helhet, i allt från upphandling till förvaring och minskat matsvinn. I takt med att andelen ekologisk mat i kommunen har ökat har en större kunskap kring detta byggts upp vid kommunens olika enheter. En annan framgångsfaktor har varit en långsiktig målmedvetenhet, med ett tydligt mål att öka andelen ekologisk mat. Det har sporrat förvaltningarna i kommunen och gjort det enkelt att lyfta dem som ligger i framkant. Ett strategiskt upphandlingsarbete och duktiga och intresserade upphandlare som vill hitta lösningar lyfts också som en framgångsfaktor. Till sist kan det också vara enklare att ändra inköp och ställa om menyer och måltider i små enheter som lagar sin egen mat, snarare än stora kök som levererar till många verksamheter. I Lund, liksom i många kommuner, fanns båda delarna, och då kan det underlätta att börja öka andelen ekologisk i de mindre verksamhe-

terna, för att hitta lösningar som går att applicera även i de större köken.

Svårigheter

- **Långsiktighet är en nyckel**

Det tar tid att hitta kostnadseffektiva sätt att ställa om de kommunala verksamheterna till att erbjuda hållbara måltider, och långsiktighet är därför en nyckel. Lunds kommun har arbetat för att öka andelen ekologisk mat sedan tidigt 2000-tal, och även om man mött flera svårigheter på vägen så har kommunen med tiden åstadkommit det höga resultatet 83% ekologisk mat i kommunens verksamheter..

Ekonomi

- **Omställningen till ekologiskt har skett inom den befintliga budgeten för måltider**

Omställningen till denna höga andel ekologisk mat har åstadkommit inom den befintliga budgeten. Även när man antog målet om 100% ekologiskt till år 2020 så var budgeten per måltid den samma som innan. En viktig anledning till att kommunen lyckats med detta är just att man ändrat helhetskonceptet och successivt lärt sig hur man kan servera säsonganpassad mat i de kommunala verksamheterna. Olika kommuner har förstås olika förutsättningar, och även på olika enheter inom kommunen skiljer sig möjligheterna åt. I Lund har kommunen gradvis bytt ut vissa varor, experimenterat med en större andel ekologiskt i vissa kommunala verksamheter och på så vis ökat kunskapen om vad som fungerar. Detta har möjliggjort att en så pass stor andel ekologisk mat har kunnat uppnås inom samma budget.

Lunds kommun:

- Kategori i kommungruppsindelning: B3, Större stad
- Befolkning: 125 400

Källor: Kristina Fontell, miljöstrateg Lunds kommun
SLU (2014) *Ekologisk odling gynnar biologisk mångfald*,
Sveriges Lantbruksuniversitet.

13

Ett samverkande projekt för pollinatörsvänligt jordbruk

– Kristianstad kommun

Om projektet:

- **Hela Skåne Blommar** är ett projekt för att skapa blommande fältkanter och trädor i jordbrukslandskapet
- Drygt 250 lantbrukare är idag inkopplade i projektet och odlar sammanlagt mer än 300 hektar blommande mark

Kristianstad kommun har tillsammans med ett flertal andra aktörer, bland annat HIR Skåne (*Hushållningssällskapets Individuella Råd-givning*) och Länsstyrelsen, ett projekt för att gynna pollinatörer i jordbrukslandskapet genom att skapa mer blommande mark. Projektet, som går under namnet *Hela Skåne blommar*, drivs av Kristianstads Vattenrike och syftar till att skapa mer blommande mark i anslutning till lantbrukarnas odlingsytor, i trädor och kantzoner. Idag deltar drygt 250 lantbrukare som sammanlagt står för mer än 300 hektar blommande mark i kantzoner, trädor och andra outnyttjade ytor i anslutning till jordbruksmarken.

Ett av kraven för att få EU:s jordbruksstöd är att lantbrukaren måste lämna en viss procent av marken fri från produktionsgrödor. I många fall innebär detta onyttjade svarta ytor av jord eftersom det kräver minst insatser från lantbrukaren. Genom att samordna sådden, och finansiera fröerna, har projektet påverkat lantbrukare till att istället odla pollinatörsvänliga blommor på dessa ytor. Lantbrukare i regionen har en naturlig kontakt med HIR-Skåne, efter-

som det är via dem som många söker EU:s jordbruksstöd. I samband med att lantbrukarna en gång om året gör sin ansökan presenterar HIR-Skåne projektet *Hela Skåne blommar*.

Kommunen, via Kristianstad Vattenrike, samt ett flertal företag som köper grödor från regionens lantbrukare har gått in med pengar för att betala för fröerna som sås ut. Eftersom fältkanterna ofta är smala behövs mindre maskiner för att sköta dem än för resterande odlingsmark. Det är något många lantbrukare inte har tillgång till. Projektet hjälper därför också till att samordna sådden, som ofta sköts av en maskinpark eller en lantbrukare i området som har tillgång till rätt maskiner. Lantbrukarna får själva betala utföraren för detta, men det blir ofta billigare i denna samordnade form. Målet är att det ska vara så enkelt som möjligt för lantbrukarna att ansluta sig till projektet. De får själva välja mellan ettåriga och fleråriga fröblandningar, för att sådden på trädorna och fältkanterna ska passa in med växtföljden på resterande åkermark. På så vis ska det passa in i det arbete som lantbrukaren redan bedriver. Projektet kom till som följd av projektet *Hela Österlen blommar*, som gjort liknande insatser något år tidigare. Kommunen ska nu också ha egna blommande remsor, bland annat längs med infarterna till staden (Figur 20). Kommunen ska också sätta upp skyltar som informerar om projektet, och om pollinatörers hotade situation.

Figur 20. Blomsterfrösädd på kommunal mark. Foto: Pyret Ovesson



Framgångsfaktorer

- En enkelhet för lantbrukarna att ansluta sig till projektet
- Projektet har genererat uppmärksamhet för hållbart och pollinatörsvänligt jordbruk

Den viktigaste framgångsfaktorn i det här projektet är enkelheten för lantbrukarna. Tanken är

att de under deras naturliga kontakt med HIR Skåne i samband med jordbruksstödsansökan ska få information om projektet, och att det inte ska krävas mycket av dem för att hoppa på. Det ska finnas en smidighet och ett upplägg som passar in i deras redan befintliga arbete samt i deras växtföljd. Fröerna finansieras av samarbetspartners i projektet, rätt maskiner tillhandahålls, och sådden samordnas. Denna enkelhet hade till stor del arbetats fram i samband med *Hela Österlen blommor*, och det fanns därför många fungerande modeller att plocka därifrån och applicera i projektet. Utöver att projektet gynnar pollinatörer, pollinering av jordbruksmarken, samt biologisk mångfald, så har det också flera ytterligare fördelar för lantbrukarna och responsen på projektet har varit mycket god. Pollinering är väsentligt för jordbruket och en del pollinerande insekter kan hålla vissa skadedjur borta. Det är också mycket färg i blomorna och det har uppskattats mycket av kommuninvånare när de tidigare tomma ytorna nu blommar med honungsört, kärringtand, rödklöver, vitklöver, bovete. De blommande markerna väcker samtidigt en uppmärksamhet för hållbart och pollinatörsvänligt jordbruk. När trädor och fältkanter blommar så slipper lantbrukarna också göra andra insatser på dessa ytor, som att putsa och slå av vegetationen årligen, vilket är ett minimikrav på åtgärd för all åkermark enligt EU:s jordbruksstöd. Dessa fördelar för lantbrukarna har lett till att många är positiva till att ansluta sig till samarbetet. Slutligen var en framgångsfaktor att kommunen hade ett kontaktnät gentemot jordbruket, både den naturliga kontakten till lantbrukarna via HIR-Skåne, men också kunskap om hur projektet kunde utformas för att vara smidigt och enkelt för lantbrukarna att ansluta sig till.

Svårigheter

- **En god kommunikation med lantbrukarna är en förutsättning för att veta hur man ska utforma ett projekt som är smidigt för dem**

Att ha ett kontaktnät och en kommunikation med lantbrukarna är en förutsättning för att få till projekt som detta enligt naturvårdsförvaltaren. Om detta kontaktnät inte finns från

kommunens sida så kan kommunen etablera samverkan med företag eller föreningar som har den kontakten och kunskapen. I övrigt är resurser ofta den främsta utmaningen. Kristianstad Vattenrike är ett biosfärområde med uppdrag att arbeta med projekt som går ut på att bevara, utveckla och stödja landskapets värden. Det är ett modellområde för hållbar utveckling som har denna typ av innovativa, samverkande projekt inom sin ansvarsroll, vilket kan ge ett större handlingsutrymme. Inom Vattenrikets uppdrag var det därför möjligt att rikta resurser till finansieringen av detta projekt.

Ekonomi

- **Kommunen, tillsammans med involverade företag, finansierar fröerna**
- **Lantbrukarna betalar för sådd av fröerna**
- **Kommunen står för informationsinsatser, både mot lantbrukare och övriga kommuninvånare**

Kristianstad Vattenrike initierade det här projektet efter inspiration från "Hela Österlen blommor". När HIR Skåne kopplades in kunde det växa och bli större, i och med deras naturliga kontakt med lantbrukare. Kommunen har idag främst två roller i projektet: information och finansiering. Kommunen, liksom de involverade företagen, lägger in pengar som går till fröerna, utsädd och andra kostnader runt omkring. Till lantbrukare vill man nå ut med information om att projektet finns, för att så många som möjligt ska ansluta sig. Det har i samband med projektet också gjorts en del informationsinsatser mot kommuninvånare, för att sprida kunskap om pollinatörer, deras utsatthet, och deras roll i den biologiska mångfalden.

Kristianstad kommun:

- Kategori i kommungruppsindelning: B3, Större stad
- Befolkning: 63 900

Källor: Pyret Ovesson, naturvårdsförvaltare biosfärenheten Kristianstad kommun.
Hushållningssällskapet Skåne. Ett samarbetsprojekt för gladare pollinatörer.

14

Sammanhängande grön infrastruktur i staden och i jordbrukslandskapet

– Helsingborgs stad

Om projektet:

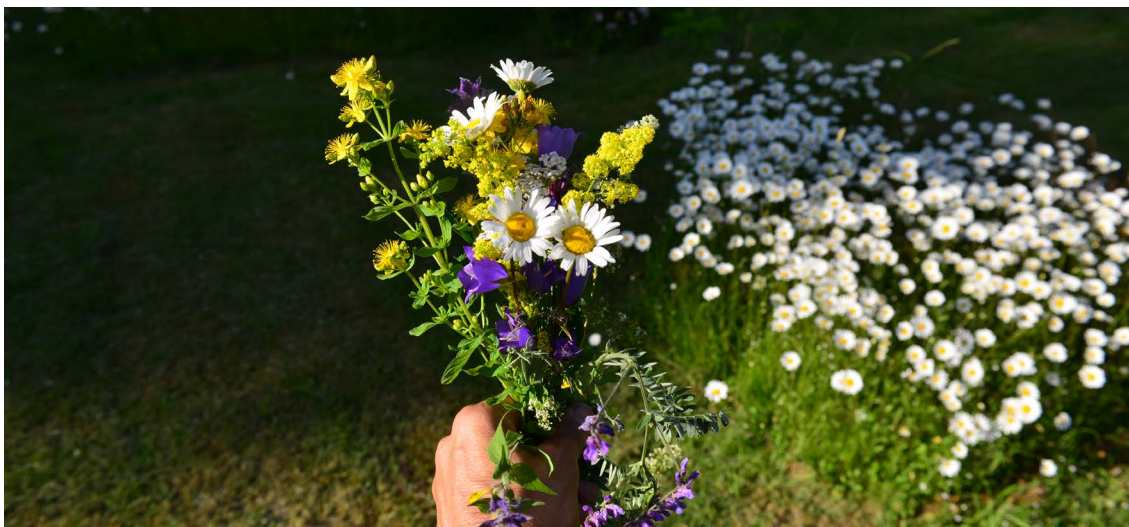
- Helsingborgs kommun planerar i hög grad för pollinatörers tillgång till grön infrastruktur i staden
- Projektet innebär också arbete med grön infrastruktur i jordbrukslandskapet

Helsingborgs kommun har en rad olika insatser för att främja biologisk mångfald, gynna pollinatörer, och stärka grön infrastruktur. I Naturskyddsföreningens enkätundersökning som gjordes våren 2020 (Sveriges bi-vänligaste kommun 2020) korades Helsingborg till Sveriges bi-vänligaste kommun, och det visade sig att kommunen påbörjat nästan alla de insatser för att gynna pollinatörer som undersöktes. Dessutom planeras i hög grad för pollinatörers tillgång till grön infrastruktur i kommunen. Kommunen arbetar med grön infrastruktur på ett systematiskt sätt i tätorterna, för att värna om värdekärnor och viktiga grönområden, och för att kontinuerligt knyta ihop dessa bättre med gröna stråk och korridorer. I ett projekt har kommunen också tittat

på hur arbetet kan byggas på för att tydligare också sträcka sig ut i jordbrukslandskapet runt om staden. Detta projekt är precis i startgroparna, men lyfts som ett gott exempel eftersom det är ett arbetssätt för att arbeta med grön infrastruktur i hela kommunen, i tätorterna liksom i omkringliggande landskap.

Projektet går ut på att återskapa och nyskapa fler brynzoner i jordbruksmiljöer, för att gynna pollinatörer, fåglar och fladdermöss. Blommande och be vuxna bryn ska etableras för att förstärka landskapet för både människor och den biologiska mångfalden. Brynen ska vara breda nog för att en variation av växter och djur ska gynnas av dem, och på flera platser är målet att också göra dem tillgängliga som promenadstråk för människor. Stråken ska knyta ihop värdekärnor i landskapet, och skapa korridorer och spridningsvägar mellan dessa. Brynzonerna ska följa naturliga landskapselement, såsom fältkanter och diken. Än så länge har kommunen testat detta i anslutning till åkermark som ligger i kommunalt ägda naturreservat, och det har

Figur 21. Helsingborg utsågs till Sveriges bi-vänligaste kommun 2020 av Naturskyddsföreningen. Foto Per Bengtson



gett väldigt goda resultat. Kommunen vill med dessa områden föregå med gott exempel och visa hur blommande stråk kan etableras på smarta sätt så att andra aktörer kan ta efter. Målet är att framöver arbeta mer direkt med lantbrukarna och ta fram markavtal för att återskapa brynzoner även på den privatägda marken i kommunen. Första prioritet är att marken måste kunna skötas rationellt och att lantbrukarna kan kunna ta tillvara på marken produktionsmässigt. Förhoppningen är att detta projekt ska ge stöd till att ta tillvara på ytor längs med vattendrag, diken, vägkanter och biotopsskyddade områden, för att på de platserna aktivt gynna pollinatörer. Till sammans med det arbete som kommunen redan bedriver för att skapa ängsytor och gröna stråk i tätorterna så kommer projektet bidra till att skapa en sammanhängande och välfungerande grön infrastruktur i hela kommunen.

Framgångsfaktorer

- **Etablerat kontaktnät till lantbrukare i kommunen**

En viktig framgångsfaktor har varit en god kommunikation med lantbrukare. Kommunen har ett pågående våtmarksprojekt där man sedan 1992 har restaurerat och nyskapat cirka 100 våtmarker och dagvattendammar, varav många ligger på privatägd mark. Från det projektet finns därför ett nätverk och en etablerad dialog med flera markägare att arbeta vidare ifrån. Kommunen har också en bra dialog med Lantbrukarnas Riksförbund (LRF), vilket ger en ytterligare koppling till lantbrukare i kommunen. Dessa kontakter är också viktiga för att skaffa sig kunskap om hur projektet kan utformas på ett sätt som är anpassat för lantbrukare och markägare.

Svårigheter

- **Få till en långsiktighet med lantbrukarna för att kommunen ska kunna investera**

Kommunen har nu främst en stödjande och informerande funktion för markägarna av den privatägda jordbruksmarken, men framöver

är målet alltså att etablera en bredare plattform mellan avdelningar, förvaltningar och privata markägare för att utvidga projektet även till privatägd mark. Om kommunen ska göra investeringar behöver man säkerställa att det är en investering som kan bevaras över längre tid. För att kunna satsa resurser på att skapa bryn och blommande kanter på privatägd mark måste kommunen därför med säkerhet veta att markägarna kommer vilja och kunna vara delaktiga i det arbetet en lång tid framöver. Detta är en potentiell utmaning framåt. Men ambitionen och det slutgiltiga målet är att genomföra dessa stråk i landskapet och man får då föra diskussioner mellan förvaltningarna, kommunpolitikerna och jordbrukarna för att hitta lösningar som är smidiga och genomförbara för alla parter.

Ekonomi

- **Projektet ryms delvis inom befintligt projekt för att stärka kommunens grönstruktur**

Kopplat till kommunens grönstrukturprogram finns "Ett grönare Helsingborg" - ett åtgärdsprogram för att förverkliga målsättningarna som fastställs i grönstrukturprogrammet. Åtgärdsprogrammet handlar om insatser i tätorterna, omkringliggande landskap, gröna stråk och naturmark, liksom parkmark. Handlingsplanen identifierar vilka projekt och områden som bör prioriteras för att stärka den gröna infrastrukturen för människor och natur. För insatser kopplade till åtgärdsprogrammet fanns sedan tidigare avsatta resurser, och eftersom detta projekt syftar till att stärka och knyta ihop den gröna infrastrukturen i landskapet finns en naturlig hemvist för projektet, där man förhoppningsvis också framöver kan få finansiering.

Helsingborgs stad:

- Kategori i kommungruppsindelning: B3, Större stad
- Befolkning: 148 200

Källor: Malin Widenberg, ekolog Helsingborgs stad Naturskyddsföreningen (2020) *Sveriges bi-vänligaste kommun*

15

Ett helhetsgrepp om grön infrastruktur med kommunal pollineringsplan

– Södertälje kommun

Om projektet:

- **Ny pollineringsplan är grund för att systematiskt arbeta med grön infrastruktur**

I Södertälje har man tagit fram en handlingsplan med det långsiktiga målet att bevara och stärka en sammanhängande grön infrastruktur med fungerande livsmiljöer för pollinatörer. Målet har varit att arbeta mer systematiskt för att gynna pollinatörer samt ta ett helhetsgrepp kring hur detta görs på bästa sätt. I framtagandet av rapporten anlätades ett företag som kartlade värdefulla livsmiljöer och potentiella spridningsstråk i

kommunen. I och med detta kan kommunen nu ta hänsyn till sådana strukturer i exploatering och byggande i staden och på så vis ska pollinatörers behov tas hänsyn till i detaljplaner och samhällsplanering i bredare bemärkelse. Fyra åtgärdsområden är i fokus för att styra mot det långsiktiga målet;

- 1) Samhällsplanering och markanvändning
 - 2) Grön- och infrastrukturplanering
 - 3) Markägande, förvaltning och skötsel
 - 4) Utbildning, rådgivning och samverkan.
- Strategin för att nå det övergripande målet har varit att ta fram en tydlig aktionsplan där varje delmål har tilldelats en ansvarig

Figur 22. Blommande hagmark i Södertälje kommun. Foto: Mikael Lindén



avdelning och en tidsram för uppföljning. Pollineringsplanen var under vintern 2020 ute på remiss, och antogs i kommunfullmäktige i april 2020.

Framgångsfaktorer

- **Det fanns ett politiskt uppdrag**
- **Ett kartskikt över marktäcke och vegetationstyper i hela kommunen fanns sedan innan**
- **Tidig dialog mellan kommunekolog, naturvårdsansvariga, driftenheten och fastighetskontor gjorde att handlingsplanen förankrades i flera förvaltningars arbete**

Först och främst fanns det i Södertälje kommun ett politiskt uppdrag att arbeta med dessa frågor. Kommunen hade också innan arbetet påbörjades varit pilotkommun i forskningsprojektet BIOTOP Stockholm, vilket innebar att det fanns detaljerade data över marktäcket och vegetationstyper i hela kommunen. När kommunen påbörjade kartläggningen fanns då redan ett underlag mot vilket man kunde matcha pollinatörers habitatkrav och dra slutsatser om vilka värdefulla livsmiljöer som fanns. Detta var en viktig fördel som också lyfts som en framgångsfaktor då det möjliggjort att arbeta forskningsbaserat. Det har hela tiden funnits fakta att luta sig mot för att vara saklig i kommunikationen kring pollineringsplanen, varför den behövs och hur den ska utformas. Liksom i flera andra kommuner så lyfts också här att detta till stor del är en kunskapsfråga. I Södertälje fanns redan en odlingsstrategi som antagits av kommunfullmäktige, och det fanns därför en vana att prata om dessa frågor. Pollineringsplanen togs också fram av en intern projektgrupp där kommunekolog, naturvårdsansvariga, driftenheten samt ett par fastighetskontor ingick. Detta för att förankra handlingsplanen hos samtliga avdelningar och för att få in flera perspektiv.

Svårigheter

- **Kunskapsbrist. Mer kunskap om vikten av att gynna pollinatörer gör det enklare att få gehör för ambitiösa planer**

Det fanns goda förutsättningar och resurser i detta projekt, samt ett politiskt uppdrag att jobba med frågorna. Till en början möttes projektet av en viss skepsis, men allteftersom har det fått bredare förståelse som något som är viktigt att arbeta med i kommunen. Kommunekologen nämner också att det gäller att testa sig fram med skötseln. I vissa fall och på vissa ytor kommer en äng inte att ta sig med en gång, eller bli exakt så som man önskar. Därför är det viktigt att experimentera med vilka metoder och fröer som fungerar bäst, och ha tålamod i omställningen till blommande mark.

Ekonomi

- **Det fanns en avsatt budget för att ta fram planen, och ytterligare resurser avsattes för praktiska insatser**

I och med att det fanns en odlingsstrategi, med en avsatt budget, kunde en del resurser förflyttas till att användas för att ta fram pollineringsplanen. Utöver det gjorde arbetsgruppen som tog fram planen inspel för att få pengar till att genomföra praktiska åtgärder och fick resurser till det av kommunen. Det fanns initialt en oro om att den nya driften skulle öka kostnaderna, men i nuläget väntas utgifterna inte öka, utan snarare gå ned på sikt. Kostnaderna väntas öka när man köper in nya maskiner och utbildar i de nya metoderna för skötsel, men på längre sikt är prognosen att kostnaderna kommer att minska i och med att driften blir mindre intensiv och gräsmattorna inte behöver klipplas lika ofta. Det handlar alltså snarare om omprioritering och kompetensutveckling än om dyrare skötsel.

Södertälje kommun:

- Kategori i kommungruppsindelning: B3, Större stad
- Befolkning: 99 000

Källor: Samhällsbyggnadskontoret (2020). *Pollineringsplan 2020–2022*. Södertälje kommun.
Tim Lux, kommunekolog Södertälje kommun

16

83 hektar slätteräng i kommunen

– Jönköpings kommun

Om projektet:

- **Ett bra sätt att hålla marker öppna och gynna biologisk mångfald**
- **Letar aktivt efter nya lämpliga platser och experimenterar sig fram med metoder**

Slätterängar med sin stora artrikedom utgör ett mycket bra sätt att gynna pollinatörer och biologisk mångfald. Med anledning av detta kartlades i enkäten till kommunerna, som Naturskyddsföreningen skickade ut våren 2020, bland annat hur många hektar ängsmark som aktivt upprätthålls med slätter.

Jönköpings kommun visade sig ha den näst största arealen slätteräng av alla deltagande kommuner, med 83 hektar. Slätterängar finns utspridda över hela kommunen, både i de mer glesbebyggda utkanterna och närmre stadskärnorna av Jönköping och Huskvarna, även om det är svårare att hitta platser i de mer tätbebyggda delarna av kommunen. Enligt parkingenjören på kommunen är detta ett bra arbets sätt för att hålla markerna öppna och hindra dem från att växa igen, och samtidigt gynna biologisk mångfald.

En del av ängarna har funnits länge, men förvaltningen arbetar också aktivt med att hitta nya platser där man kan ändra skötseln eller anlägga nya ängar. Skötseln utförs både av entreprenör, som både hjälpt till med nyanläggning och den fortsatta driften av äldre ängar, men också av kommunens arbetsmarknadslag. Ängarna slås en gång i slutet av säsongen och det slagna materialet samlas sedan upp. Vid anläggning av nya ängar har driftsenheten i Jönköping testat olika metoder. Dels har man lagt ut hö från platser med rik flora på platser med sämre flora, men liknande karaktär i marken, för att främja en mångfald med hjälp av lokala fröer. En annan metod har varit att ta bort hela grässvålen och lägga på ny mager jord, och

därefter så ängsörter och andra pollinatörsvänliga växter. När man nyligen skulle anlägga äng på en ganska stor yta, och det ansågs för dyrt att täcka hela området med ny jord, användes en stark jordfräs över området och sedan såddes ettåriga och fleråriga fröer direkt därpå. Ett potentiellt problem med denna metod är att det gamla gräset då till viss del gödslar marken och att det återstår att se vilket utfallet blir på platsen. Vid ett tillfälle har driftspersonalen också helt flyttat på en äng när den marken skulle exploateras och bebyggas. Där skalade man av hela grässvålen för att det fanns en rik flora och flyttade den till en annan plats som man hade beslutat skulle bli ängsmark.

Man har alltså experimenterat och testat sig fram för att finna metoder som fungerar på de olika platserna. På frågan hur kommuninvånarna har tagit emot detta menar parkingenjören att återkopplingen främst kommer från de två ytterkanterna av åsikter, medan det stora flertalet inte hör av sig. En del samtal har de fått från personer som tycker att platser bör klippas oftare, men på senaste tiden har det kommit in allt fler samtal där personer efterfrågar att gräsytor i kommunen ska klippas mer sällan för att låta blommor komma upp. Delvis därför har kommunen nyligen sökt LONA-medel för att utföra inventeringar i flera områden och utvärdera var man kan ändra skötsel från gräs till mer extensiv skötsel. Figur 23, 24 och 25 visar några av kommunens ängsområden.

Framgångsfaktorer

- **Ta hjälp av expertkunniga som har rätt maskiner och kunskap**
- **En bra dialog mellan stadskontoret och tekniska förvaltningen**

I de flesta fall av nyanläggning har en extern entreprenör anlåtats. Detta anges som en fram-

gångsfaktor eftersom dessa i många fall har en fot i lan bruket och därför är väldigt kunniga i vilka redskap och material som behövs. Det har gjort att stora arealer har kunnat ställas om till ängsmark på ett ekonomiskt sätt. Parkingenjören säger också att en framgångsfaktor är att det i kommunen finns ett väldigt bra samarbete mellan olika förvaltningar, till exempel mellan kommunbiologerna som sitter på stadskontoret, parkenheten på tekniska kontoret, och de som ansvarar för kommunens naturreservat. Att hjälpas åt mellan avdelningarna har både underlättat och gjort arbetet roligare.

Svårigheter

- I tätorterna där mycket är hårdgjort är det en utmaning att hitta ytor till ängsmarker

En praktisk svårighet är att helt enkelt hitta platserna för nya ängar i kommunen, särskilt i de centrala delarna som redan är hårdgjorda i högre grad. Det är ofta konkurrens om de ytor som finns till förfogande i staden och bara inom kommunen har olika förvaltningar olika agendor och behov. I Jönköping hade personal på stadskontoret till exempel hittat en plats som ansågs lämplig som ängsmark, men innan de hann ta marken i anspråk för det syftet hann en annan förvaltning före och gjorde parkeringsplatser på den ytan. Det är ofta svårast att hitta lämpliga ytor i de delarna av kommunen som redan är hårdgjorda i hög grad, men det är också där nyttan är som störst, enligt parkingenjören.

Ekonomi

- Driftskostnaderna för ängsmark är lägre än för vanlig gräsmatta, vilket gör att kommunen kan arbeta med detta på så pass stora arealer

En bidragande anledning till att kommunen kunnat ha så stora arealer ängsmark är att driftskostnaderna varit lägre än kostnaderna för vanlig gräsmatta. Till skillnad från gräsytor, som klipps regelbundet under hela säsongen, kräver de färdigetablerade ängsytor bara ett tillfälle av slagning och bortskövling av material per säsong. Priserna varierar förstås beroende på entreprenör och vilken yta

det handlar om, men i Jönköping är kvadratmeterpriset för ängsytor en fjärdedel av kvadratmeterpriset för gräsmattor, i flera fall ännu mindre. Så även om etableringen av ängsytor kräver ny kunskap, resurser och till viss del nytt material till en början, har det i Jönköping visat sig vara ekonomiskt lönsamt i längden.

Figur 23. Äng vid Herkulesvägen, Jönköping. Foto: Jenny Jansson



Figur 24. Äng vid Herkulesvägen, Jönköping. Foto: Jenny Jansson



Figur 25. Äng vid Kålgården, Jönköping. Foto: Elin Svensson



Jönköpings kommun:

- Kategori i kommungruppsindelning: B3, Större stad
- Befolkning: 141 500

Källor: Jenny Jansson, parkingenjör Jönköpings kommun

17

Nya mål för ett kommunövergripande arbete med grön infrastruktur

– Luleå kommun

Om projektet:

- **Nya grönplanen kartlägger viktiga livsmiljöer och bristområden där spridningsvägar behöver förstärkas**
- **Behandlar skötsel av grönytor samt planering, men också att gynna biologisk mångfald i tätortsnära skog**

Att arbeta med grönstrukturplaner som ett viktigt verktyg i den kommunala planeringen blir allt mer vanligt, och frågor om ekosystemtjänster och grön infrastruktur lyfts mer och mer som viktiga frågor att inkludera i det kommunala arbetet. Luleå kommun har en nyantagen grönplan där det kartlagts viktiga livsmiljöer för pollinatörer och potentiella områden som kan förstärka spridningsvägarna för pollinatörer och andra insekter. Målet är att ha en sammanhängande grön infrastruktur genom hela kommunen och planen antogs av kommunstyrelsens arbetsutskott i januari 2020.

Grönstrukturplanen ska användas som planeringsunderlag för att tillgodose förutsättningar för fungerande ekosystemtjänster i en alltmer förtätad stadsmiljö. Planen handlar till stor del om just stadsmiljöerna och kommer till exempel användas då man exploaterar för att veta vilka områden som är extra viktiga att bevara, och på ett effektivt sätt kompensera för fungerande ekosystemtjänster när exploatering sker. Planen rör också tätortsnära natur- och skogsområden. Att gynna biologisk mångfald i skogsområden har kommunen länge arbetat med och att inkludera det i grönstrukturplanen är en förlängning av det arbetet samt ett sätt att skapa ett helhetsarbete. I skogsmiljöer handlar det praktiska arbetet exempelvis om att planera för brynmiljöer i skogsområden och att lämna kvar ris, buskar och gammal ved i solbelysta lägen. Men lika mycket om människors tillgång till dessa områden, genom att kombinera spridningsmiljöer med tillgänglighet för

Figur 26. Guldbagge i Luleå kommun. Foto: Michael Öhman.



människor för att få fler människor att vistas där. Till sist handlar grönstrukturplanen också om skötsel, och att förstärka förutsättningarna för biologisk mångfald på de kommunala grönytorna och planteringarna.

Framgångsfaktorer

- **Länge funnits ett politiskt intresse att arbeta med dessa frågor i kommunen**
- **Nya arbetssätt har förbättrat kommunikationen mellan förvaltningarna**

Det har länge funnits ett politiskt intresse av att arbeta med dessa frågor i kommunen. Sedan 2006, då man gjorde större biotopinventeringar, har det funnits en tanke om spridningsstråk och grön infrastruktur i planeringen, men det är först nu som ett helomfattande underlag har satts ihop. När förvaltningarna började arbeta mer aktivt med framtagandet av planen 2014 mötte de därför mycket lite motstånd. Detta hänger också ihop med att kommunen tydligt hade uttalat att man ville arbeta mer aktivt med att gynna ekosystemtjänster. En annan framgångsfaktor är att det på senare tid har formats en bättre samverkan mellan kommunens olika förvaltningar och stadsplaneringsavdelningen. Nya arbetssätt där man aktivt arbetar för att koppla ihop förvaltningar bättre, och kommunicera tidigare med varandra, har gjort att arbetet gått smidigt. I många arbetsmoment arbetar stadsbyggnadskontor, gatukontor och parkförvaltning separat, men eftersom grönstrukturplanen kommer att användas övergripande över flera förvaltningar är också ett flertal med i framtagandet av den.

Svårigheter

- **En inneboende tröghet i frågor som rör ekosystemtjänster och grönstruktur. Men när kunskapen ökar så går arbetet smidigare**

Detta arbete har alltså varit på gång i många år och i många år har arbetet också varit trögare än det går nu. Dessa frågor om ekosystemtjänster, ekologiska samband och grönstruktur, har alltmer börjat diskuteras, både globalt, nationellt och lokalt. Det har skapat medvind i ett arbete som detta. Brist på politisk upp-

märksamhet mot behovet av att gynna pollinatörer och främja biologisk mångfald är alltså vad som tidigare utgjort en svårighet för att komma framåt. r för att jobba med frågorna på bredare front.

Ekonomi

- **Budget fanns för att ta fram ett kartunderlag och få input från andra aktörer**

I ett första steg behövdes ett kartunderlag som sedan skulle användas i grönstrukturplanen. För detta arbete upphandlades konsultföretaget Ekologigruppen. De bidrog med hjälp i inventeringar, datainsamling och dataanalys för att ta fram underlaget. De var också delaktiga i att hålla workshops med andra aktörer i kommunen. Workshops hölls för att kommunen skulle få input från andra aktörer, och samtidigt lyfta förståelsen om grön infrastruktur, så till detta moment hade kommunen avsatt medel. Senare i arbetet har det inte funnits avsatta medel, utan arbetet har rört sig framåt till följd av arbetstid från inblandade personer på de olika förvaltningarna.

Figur 27. Pärlormfjäril på bolltistel. Foto: Michael Öhman.



Luleå kommun:

- Kategori i kommungruppsindelning: B3, Större stad
- Befolkning: 78 100

Källor: Michael Öhman, stadsträdgårdsmästare Luleå kommun
Stadsbyggnadsförvaltningen Luleå (2020) *Grönplan Luleå*, Luleå kommun

18

Ett mångsidigt arbete för att gynna pollinatörer

– Göteborgs stad

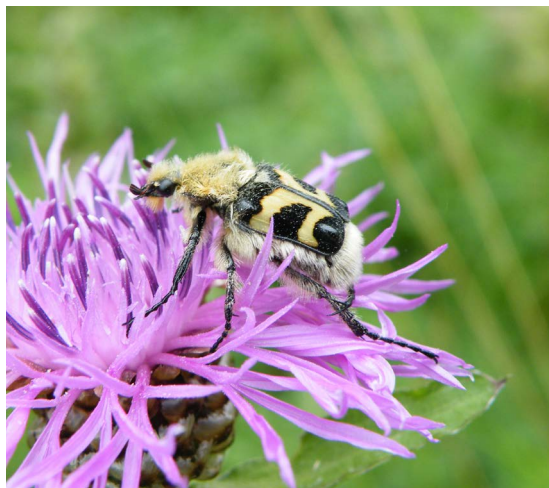
Om projektet:

- **Arbetet för att gynna pollinatörer sträcker sig över flera förvaltningar, platser och målsättningar i kommunen**

I Göteborg finns ett flertal målsättningar, handlingsplaner och strategier för att gynna pollinatörer, stärka grönstruktur och främja biologisk mångfald. Det finns bland annat ett program för biologisk mångfald och ekosystemtjänster som antogs 2019 och tar sikte på 2025, och en handbok för ett varierat växt- och djurliv i stadens parker och naturområden sedan 2017. 2014 togs också en rapport fram som informerade om vildbinas utsatta situation och listar enkla metoder för att gynna dem. Därtill finns ett kontinuerligt arbete med att skapa fler livsmiljöer och öka blomrikedomen i staden. Det finns stora arealer ängsmark i kommunen som aktivt upprätthålls med slåtter. År 2011 tog kommunen fram råd och riktlinjer för hur kommunen och andra aktörer kan ta tillvara på stora träd när de behöver tas ner, och använda dessa för att gynna biologisk mångfald. Nyligen gjordes

också stora inventeringar av gräsytor för att fortsätta öka arealen blommande mark. I detta arbete kartlades vilka områden som kunde ställas om till en skötsel med slåtter med upptag. Det handlade bland annat om stora spårvägsreservat som stod tomma, och kantytors längs med vägar och gångstråk. Ett resultat av detta blev att stadens grönområden knöts ihop bättre och spridningsmöjligheterna för växter och insekter stärktes. När man ska nyskapa olika gröna miljöer har man också börjat använda magert material i högre utsträckning, istället för den matjord som ofta tidigare användes och ledde till att gräs trivdes och konkurrerade ut potentiell ängsflora. Överlag har kommunen arbetat med att aktivt så in vallmo, blåklint och andra pollinatörsvänliga växter på flera håll, skapat blottade sandmiljöer på platser där det finns sällsynta, sandlevande arter av bin och insekter samt placerat ut bihotell och faunadepåer runt om i staden (Figur 28 och 29). Ett delmål med detta är att det ska utgöra en pedagogisk funktion, och att lärare och elever ska kunna använda sig av platserna och vara

Figur 28. Humlebagge i Göteborgs stad. Foto: Emil Nilsson.



Figur 29. Informationsskylt vid faunadepå. Foto: Emil Nilsson.



deltagande i skapandet av dem, genom att exempelvis bygga bihotell.

Framgångsfaktorer

- **Kunskapen om vikten av att arbeta med dessa frågor har blivit större**
- **Vid införande av långgrässkötsel har driftspersonalen en metod för att visa att det är en aktiv naturvårdsinsats, och inte bortglömd skötsel**

Frågor om att gynna pollinatörer har under de senaste åren diskuterats mer och mer, vilket underlättar för att bedriva projekten och att rikta resurser ditåt. Kunskapen om varför det är viktigt är generellt sett hög inom kommunen och naturförvaltaren upplever att kommuninvånare i hög grad uppskattat projekt för att gynna pollinatörer. Dessutom är det många av insatserna som i sig är enkla att genomföra och på lång sikt inte kräver mer pengar eller tid. Att till exempel ställa om gräsytor till äng innebär färre klippningar per säsong, vilket ofta är enkelt att argumentera för. Det nya LONA bidraget med inriktning på pollinering är också en positiv möjlighet som naturförvaltaren ser som en möjlig väg till resurser för att utveckla arbetet med att gynna pollinatörer framöver.

Liksom ett par andra kommuner påtalat får man ibland klagomål när man ställer om gräsmattor till ängsmark och när människor ser det som slarv snarare än ett aktivt beslut. För att undvika detta har driftsenheten i Göteborg en metod där en till två meter närmast gångstråk och cykelstråk fortsätter hållas kortklippa så att ängsmarken börjar innanför det och en bit ifrån områden där människor rör sig mest. Detta har varit en bra metod som gjort att det framgått tydligt att åtgärden är genomtänkt. Förvaltningen är också noggrann med att informera när död ved placeras ut eller sparas, och sätter upp informationsskyltar i anslutning till dessa platser.

Svårigheter

- **Utföraren behöver ha tillgång till rätt maskiner**

Till en början var det ett hinder att de som utförde skötseln av grönytor inte hade rätt

maskiner för att slå av och samla upp materialet på ett effektivt sätt. Det krävs efterfrågan på den typen av skötsel för att entreprenörerna som håller i driften ska köpa in rätt maskiner, och denna efterfrågan har inte hunnits innan. Men efter att kommunen börjat sköta fler ytor som ängar så har det blivit enklare, i och med att fler entreprenörer köpt in slättermaskiner och andra nödvändiga redskap.

Ekonomi

- **Skötselbehoven, och därmed kostnaderna, för ängsmark blir mindre med tiden**

För att inventera vilka gräsytor i staden som kunde vara lämpliga för ängsmark projektanställdes två personer. De hade i uppgift att klassa gräsytor på en fyrgradig skala för hur bra förutsättningarna var för att istället sköta den ytan som blommande mark. Av det skapades ett kartsnitt som sedan ställdes mot andra förutsättningar, som plats och användningsområden, och därefter gjordes bedömningen vilka ytor som kunde ställas om till ängsmark. Över året innebar inte omställningen väsentligt stora skillnader i kostnader mellan de traditionellt skötta gräsytor och de nya slätterängarna. Ett enskilt slättertillfälle av ängsmark är dyrt eftersom materialet också måste samlas upp. På de flesta platserna behövs å andra sidan bara ett skötsel tillfälle per säsong, till skillnad från den tidigare skötseln där gräsmattorna klipptes 4–5 gånger per år. Allteftersom magras jorden också ut, vilket gör att skötselbehoven blir mindre med tiden.

Östersunds kommun:

- Kategori i kommungruppsindelning: A1, Storstäder
- Befolkning: 580 700

Källor: Emil Nilsson, naturförvaltare och biolog.

Göteborgs Stads program för biologisk mångfald och ekosystemtjänster 2019 – 2025

Park- och naturförvaltningen i Göteborg (2011). Grova träd. Råd och riktlinjer för hantering av grova träd och almved i Göteborgs kommun. Rapport 2011:2

Denna rapport visar på 18 olika goda exempel på hur pollinatörer och biologisk mångfald kan främjas i Sveriges kommuner. Olika lokala initiativ lyfts vars tillvägagångssätt, framgångsfaktorer, svårigheter och ekonomiska förutsättningar skiljer sig åt. Gemensamt för dessa initiativ är att kommunerna genom projekten har hittat metoder och arbetssätt för att gynna pollinatörer som är värda att ta efter även på andra håll. Rapporten lyfter 18 goda exempel inom fem olika områden; ändrad skötsel av grönytor, ny markanvändning, samverkan, mat och jordbruk, samt kommunala beslut och breda grepp. Från varje av dessa områden framkommer gemensamma drag av lärdomar och utmaningar som flera av kommunerna mött.

Ändrad skötsel av grönytor

Kommunicera: När skötseln av kommunens grönytor ändras poängterar ett flertal kommuner hur viktigt det är att föra en dialog med kommuninvånare. Särskilt viktigt är detta för de som bor i anslutning till områdena. Om kommunen inte kommunicerar med de boende har det ibland uppfattats som att skötseln uteblivit och syftet med förändringen, en aktiv naturvårdsinsats för att gynna pollinatörer, har inte nått fram. Detta gäller även vid fauna-depåer, när döda träd placeras ut eller lämnas kvar, eller då kommunen på annat sätt förändrar stadens gröna miljöer.

Experimentera: En viktig lärdom i omställning från gräsmattor till blommande mark är att experimentera sig fram. Markunderlag och förutsättningar för flora skiljer sig åt, och vilka metoder som fungerar på olika plats varierar därför. På grund av mängden resurser och arbetstider har kommuner dessutom olika möjligheter för omfattande insatser på varje yta. Ur denna aspekt är Jönköpings kommun en inspirationskälla att lära av. Genom experiment och tålamod har kommunen successivt ökat arealerna ängsmark i både tätorter och omkringliggande landskap. Detta knyter ihop den gröna infrastrukturen och gynnar inte bara pollinatörer, utan även övriga insekter, växter, djur och människor.

Det går enklare med tiden: Både Östersunds kommun och Göteborgs stad poängterar att omställningen till ängsmark blir enklare med tiden, allteftersom marken magras ut. Vegetationen blir då naturligt kortare och området blir mer lättanvänt för människor, samtidigt som ängsfloran och pollinatörerna främjas.

Kostnaderna ökar inte: Den kanske allra viktigaste lärdomen från kommunerna som ställt om skötseln är att det inte ökat driftskostnaderna. Ett flertal kommuner, bland annat Säter, Östersund, Jönköping och Örnsköldsvik, berättar hur omställningen till blommande mark skett inom den befintliga budgeten. Även i kommuner där man behövt köpa in en del nytt material har kostnaderna planat ut med tiden, eftersom driften kräver färre insatser per år.

Ny markanvändning

LONA-medel är viktiga: I exemplen som rör ny markanvändning framträder bland annat tillgången till externa resurser som en förutsättning för att lyckas med projekten. Exempelvis har finansiering genom LONA-medel möjliggjort för kommuner att driva projekten trots avsaknad av örönmärkta interna medel. Särskilt viktigt blir detta i kommuner som saknar en politiskt förankrad målsättning, eftersom det då kan vara svårt att rikta resurser till åtgärderna.

Arbetet beror på eldsjäl: När det inte finns särskilda medel till åtgärder hänger arbetet i många fall på några drivna eldsjälur. I mindre kommuner innebär det ibland att arbetet går fram stötvis då dessa personer kan ha mer akuta uppgifter som måste gå före. Exemplet som handlar om ny markanvändning visar också områden som blivit väldigt uppskattade av kommuninvånare. Både fjärlsparken i Årjäng och biparadiset i Örkelljunga har varit forum för engagemang genom hela processen, både i skapandet och nu som färdiga platser att besöka.

Samverkan: Ger förändring trots begränsade resurser: Samverkan mellan ett flertal aktörer är en metod som kan åstadkomma stor förändring när det finns små medel att arbeta med.

Det finns mycket kunskap, vilja och kreativitet att vinna på samverkan, och det för också med sig att fler får möjlighet att engagera och intressera sig för pollinatörer och biologisk mångfald. Projektet i Karlskrona är ett tydligt exempel på detta. Samverkansprojekten belyser också hur flera aktörer kan vara katalysatorer för att få igång arbetet med att gynna pollinatörer, till exempel lokala Naturskyddsföreningskretsar som i Örskällunga och Örnsköldsvik, markägare i Landskrona eller skolverksamheter som i Karlskrona. En annan viktig framgångsfaktor som lyfts av flera är att samverka mellan kommunens olika förvaltningar kan räcka långt.

Enkelt i mindre kommuner: I mindre kommuner underlättas kommunikationen mellan förvaltningar och enheter helt enkelt för att personerna på kommunen arbetar närmre varandra. I större kommuner kan det istället krävas mer aktiva åtgärder, som en uttalad samverkansprocess, för att genomföra arbetet effektivt. Flera kommuner poängterar att arbetet med exempelvis grön infrastruktur bygger på en bättre kommunikation förvaltningarna emellan, eftersom frågorna är så pass kommunövergripande. Luleå kommun beskriver till exempel hur ett utökat arbete med grön infrastruktur också har inneburit fler forum för dialog mellan kommunens avdelningar.

Mat och jordbruk

Långsiktighet nyckelfaktor: Vad gäller projekt som rör mat och jordbruk är Lunds kommun ett imponerande exempel på hur man kan arbeta med att öka andelen ekologisk mat inom den befintliga budgeten för kommunala måltider. En nyckelfaktor i detta är långsiktighet. Det tar tid att hitta kostnadseffektiva sätt att erbjuda hållbara måltider, och för att åstadkomma detta har kommunen parallellt med ekologiska produkter också arbetat med andra aspekter av hållbar mat, såsom säsongsbaserad mat och ett minskat matsvinn. Kunskap byggs upp över tid, både hos kommunen och hos köken som lagar maten.

Gör det enkelt att vara med: I Helsingborgs stad och Kristianstads kommun finns också myck-

et spännande lärdomar att hämta. I båda dessa projekt handlar arbetet om att utöka den gröna infrastrukturen i jordbrukslandskapet, på både kommunal och privatägd mark. En gemensam framgångsfaktor för dessa projekt är att man strävat efter en enkelhet för lantbrukarna att ansluta sig till projektet. Det kräver kunskap, som man till viss del själv haft i kommunen, men också skaffat sig genom att samverka med andra aktörer som har en fot in i och ett kontaktnät till jordbruket.

Kommunala beslut och breda grepp

Långsiktig politik behövs: Till sist, när det gäller kommunernas breda arbete för att gynna pollinatörer och biologisk mångfald, är ett långsiktigt politiskt stöd en faktor som återkommande lyfts som en förutsättning för ett ambitiöst och målinriktat arbete. I så gott som alla exempel som lyfts i denna rapport nämns detta antingen som en viktig förutsättning för ett lyckat projekt, eller som en utmaning som förvaltningen behövt möta när det saknats. Ett politiskt stöd möjliggör att rikta resurser och arbetstid till åtgärder och skapar samtidigt en tydlighet för förvaltningarna när de vet att de har politikerna bakom sig.

Kunskap leder till förändring: En annan viktig faktor som lyfts i dessa exempel är att det till stor del är en kunskapsfråga. Allteftersom frågor om ekosystemtjänster, grönstruktur och pollinatörer diskuteras mer, får kommuner, kommuninvånare och andra aktörer mer kunskap om vikten av dessa insatser. Projektgrupper och förvaltningar får då mer medvind i sitt arbete. I kommuner där dessa frågor länge varit på den politiska agendan märks detta av i att förvaltningarnas arbete går smidigare.

Det finns naturligtvis många fler projekt som skulle kunna lyftas som goda exempel, och det framkom i flera av samtalen med dessa kommuner att man har lärt av och inspirerats av andra i sina arbeten. Det är till detta forum av kunskapsutbyte och inspiration som denna rapport vill ansluta sig, för att fler ska hitta vägar, metoder och arbetssätt för att gynna pollinatörer i sina kommuner.

Denna rapport presenterar 18 framgångsrika lokala initiativ för att gynna pollinatörer. Rapporten lyfter goda exempel inom fem olika områden; ändrad skötsel av grönytor, ny markanvändning, samverkan, mat och jordbruk, samt kommunala beslut och breda grepp. Det är en bredd av projekt från en bredd av olika kommuner. Kommunerna har valts ut som goda exempel för att de har hittat kreativa lösningar för att driva ambitiösa projekt utifrån sina egna förutsättningar. Exemplen illustrerar metoder och arbetssätt som är väl värda att ta efter även på andra håll. För varje exempel har fyra frågor varit utgångspunkten:

- Vad är det för projekt och hur gynnar det pollinatörer?
- Vilka framgångsfaktorer har funnits?
- Vilka svårigheter har funnits?
- Hur ser projektets ekonomi ut?

Denna rapport kan användas som en inspiration för hur man i kommunen kan arbeta för att gynna pollinatörer, och som ett verktyg för att få mer insikt i hur det arbetet kan bedrivas på effektiva sätt. I förlängningen hoppas vi att denna rapport kan leda till ett omfattande arbete för att gynna pollinatörer och att fler goda exempel uppstår.

Naturskyddsföreningen är Sveriges största miljöorganisation med kraft att förändra. Vi sprider kunskap, kartlägger miljöhot, presenterar lösningar och påverkar beslutsfattare - lokalt, nationellt och globalt. Klimat, skog, miljögifter, hav, sjöar och vattendrag samt jordbruk är våra viktigaste arbetsområden. Dessutom står vi bakom miljömärkningen Bra Miljöval och verkar för en hållbar konsumtion.

Välkommen att bli medlem, engagera dig eller skänk en gåva. Tillsammans gör vi skillnad.

PG 90 19 09-2

Åsögatan 115
Box 4625, SE-116 91
Stockholm, Sweden

+46 (0)8 702 65 00
www.naturskyddsföreningen.se



Naturskyddsföreningen