

VILT X TRA

Ett nyhetsbrev från Länsstyrelsen Gävleborg • Juni 2014



Länsstyrelsen
Gävleborg

Välkommen till det första numret av ViltXtra, länsstyrelsens nya nyhetsbrev om viltförvaltningen i Gävleborg. ViltXtra ersätter nyhetsbrevet Rovdjursnytt och här kan du ta del av förvaltningen av både rovdjur och annat vilt i länet.

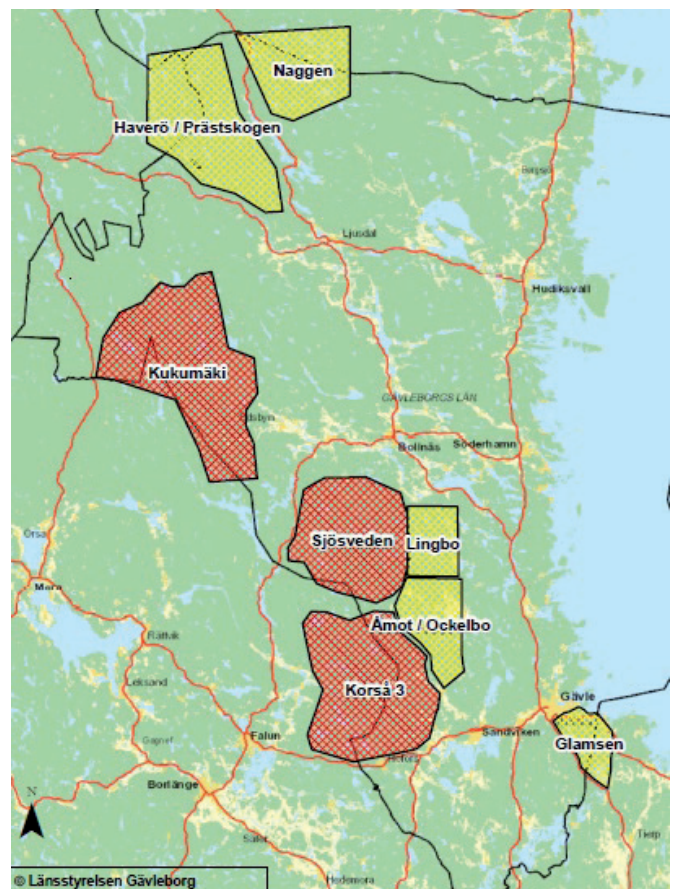
30 vargar, 80 lodjur och 50 kungsörnar i Gävleborg

Länsstyrelsen har nu sammanställt resultaten från de årliga inventeringarna av lodjur, varg och kungsörn. De visar att länet under vintern 2013/2014 hade cirka 80 lodjur. Totalt hittades 15 familjegrupper, det vill säga lodjurshonor med unge/ungar.

Gävleborgs vargstam uppskattas till cirka 30 vargar. Siffran gäller för vintern 2013/2014, valpar födda i vår är alltså inte medräknade. Länet berördes under vintern av åtta revir: Haverö/Prästskogen, Naggen, Kukumäki, Sjösveden, Korså, Lingbo, Åmot/Ockelbo och Glamsen. I tre av reviren bekräftades att valpar fötts våren 2013.

Vid Kungsörnsgruppens inventering av kungsörn i Gävleborg 2013 hittades totalt 21 revir, varav 5 hade lyckade häckningar. Storleken på länets population uppskattas till 50-60 individer.

Spårsäsongen blev kort på grund av dåliga snöförhållanden i länet. Länsstyrelsen bedömer ändå att inventeringen av stationära vargar och familjegrupper av lodjur kunde genomföras på ett effektivt sätt, mycket tack vare allmänhetens rapporter om rovdjursobservationer. I Gävleborg är allmänhetens medverkan till stor hjälp i arbetet med att göra så bra inventeringar som möjligt utifrån de resurser som finns.



Resultatet från inventeringen av varg vintern 2013/14. Revir med föryngring 2013 är rödmarkerade.

Vill du veta mer?

I länsstyrelsens rapport "Inventering av stora rovdjur i Gävleborgs län 2013/2014" finns mer information om rovdjursinventeringarna, bland annat om hur de går till, hur resultaten sett ut de senaste åren samt bedömningar av björn- och järvstammarnas storlek.

Rapporten finns på länsstyrelsens hemsida: www.lansstyrelsen.se/gavleborg
Den kan också beställas från länsstyrelsen på telefonnummer 010-225 10 00

Varför kartläggs rovdjuren?

Länsstyrelserna i Sverige har ansvar för inventering av stora rovdjur inom respektive län. Syftet med att kartlägga rovdjuren är att få kunskap om rovdjursstammarnas storlek, utbredning, genetiska status och hur stammarna utvecklas över tiden. Det utgör ett viktigt underlag i arbetet med att genomföra rovdjurspolitiken och förvalta rovdjuren.



Test av åtgärder mot rovdjursangrepp på tamdjur



Foto: Hans Bjurling/Viltskadecenter

I år har Länsstyrelsen Gävleborg på prov infört två nya tjänster som kan förebygga rovdjursangrepp på tamdjur. Dels har en ny sms-tjänst, "Rovdjurslarm", tagits i bruk. I händelse av rovdjursangrepp gör länsstyrelsen sms-utskick till tamdjursägare i närområdet, för att de snabbt ska kunna öka sin beredskap. Efter ett rovdjursangrepp i en tamdjursbesättning är risken för ett förnyat angrepp relativt stor, även hos närbelägna besättningar. Akuta åtgärder bör därför sättas in omgående. Tamdjursägare som vill ta del av tjänsten kan enkelt anmäla sig på [länsstyrelsens hemsida](#).

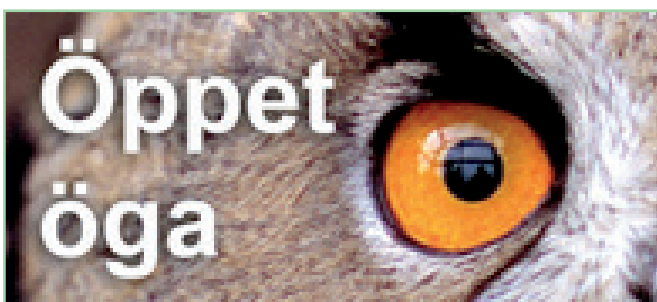
Ett vanligt och ofta effektivt skydd mot rovdjursangrepp på tamdjur är så kallade rovdjursavvisande stängsel. För att stängslet ska bibehålla tillräckligt hög spänning hela säsongen krävs att gräs och sly inte växer upp mot trådarna. För djurägaren kan detta vara ett bekymmer, då stängslen är långa och röjningen tidskrävande.

Länsstyrelsen Gävleborg erbjuder nu kostnadsfri röjning under stängsel hos cirka 20 av länets djurhållare vid två tillfällen under årets betessäsong. Utförare är Skogsstyrelsen som i samarbete med Arbetsförmedlingen har etablerat arbetslag, specialiserade på röjningsarbeten.

Rapportera rovdjursobservationer

Tipsa länsstyrelsen om du har sett rovdjur eller spår av rovdjur. Du rapporterar enkelt på hemsidorna www.rovobs.se eller www.skandobs.se. Där kan tamdjursägare informera varandra om vad som händer i närområdet och på så sätt förebygga skador på tamdjur. Rapporteringen ger också länsstyrelsen viktig information om rovdjursförekomsten lokalt.

Öppet öga - en nationell kampanj mot artskyddsbrott



Nästa vecka inleds Öppet öga, en informationskampanj med syfte att sprida kunskap om vad som är tillåtet och vad som är förbjudet att göra i naturen.

Varje år sker ett antal medvetna eller omedvetna brott som drabbar djur och växter på olika sätt. Det kan röra sig om rovfåglar som skjuts, om äggsamling från vilda

fåglar, otillåten handel med hotade arter, fridlysta växter som plockas, arter som utan tillstånd förs in i landet och produkter som innehåller delar av hotade djur och växter.

Kampanjen Öppet öga är en uppmaning till allmänheten att tipsa tillsynsmyndigheterna när man ser någonting som verkar misstänkt. I samarbete med bland annat Polisen och Tullverket utövar Länsstyrelsen tillsyn för att förhindra olika typer av artskyddsbrott.

Öppet öga är en nationell kampanj. I Gävleborg genomförs kampanjen som ett samarbete mellan Polisen och Länsstyrelsen.

Mer information om Öppet öga kommer att finnas på Länsstyrelsens och Polisens hemsida vecka 25.

Närgångna björnar ett problem som kan förebyggas

Vanligtvis undviker björnar människor, men på våren och försommaren är det inte ovanligt att björnar rör sig nära bebyggelse på olika håll i länet. Länsstyrelsen vill därför uppmana boende i björnområden att försöka förebygga problem med björnar. En björn som blir van vid människor kan snabbt förlora sin skygghet och därmed utvecklas till en farlig björn. En sådan björn måste ofta avlivas, då det är svårt att förändra björnens beteende.

Att björnar rör sig nära bebyggelse på våren beror ofta på att tillgången på mat är dålig i skogen och björnarna lockas till spirande gräs på gräsmattor och vallar. En annan anledning kan vara att honorna separerar från sina fjolårsungar på våren. När ungarna ska börja klara sig själva kan de uppträda vilset och oskyggt.

Björnar som uppehåller sig vid vägar, på fält eller i bebyggelse blir många gånger en sevärdhet för människor som vill titta och fotografera. En björn som vänjer sig vid att många människor rör sig i närheten kan snabbt förlora sin skygghet. Samtidigt kan björnen, i likhet med andra vilda djur, bli stressad av att människor rör sig nära och ett stressat djur kan plötsligt gå till angrepp om det känner sig trängt.

Björnar har ett väl utvecklat luktsinne och lockas av allting som luktar. Om en björn kommer åt exempelvis ensilage, havre, fågelmat, sopor eller fallfrukt är risken stor att björnen kommer att vara kvar i området så länge maten finns kvar.



Stanna inte och gå aldrig ut ur bilen om du ser en björn vid vägen. Det kan leda till att björnen förlorar respekten för människor. Bilden visar en ung björn i Galven i Hälsingland i maj 2014. Foto: Länsstyrelsens naturbevakare

Vi kan undvika att skapa "problembjörnar" genom att se till att björnar inte lockas till bebyggelse och, om det ändå händer, försöka se till att björnen inte vänjer sig vid människor.

- Mata aldrig björnar
- Stanna inte och gå aldrig ut ur bilen om du ser en björn på vägen eller i diket
- Städa bort allt som luktar mat vid din bostad
- Förvara soptunnan i uthus eller garage
- Kasta aldrig ut skräp och matrester på vägen eller nära bebyggelse
- Städa efter dig när du har rastat

Nya fällavgifter för älgjakten

Länsstyrelsen har beslutat att fällavgifterna för älgjakten jaktåret 2014/2015 inom Gävleborgs inrättade älgförvaltningsområden är 650 kronor för vuxen älg och 150 kronor för årskalv. Det innebär att fällavgiften för älgkalv har sänkts med 50 kr. Beslutet fattades efter samråd med länets viltförvaltningsdelegation.

Nya ledamöter i VFD

I januari tillsattes nya ledamöter i Gävleborgs viltförvaltningsdelegation, som är beslutande i övergripande frågor rörande länets viltförvaltning. Hittills i år har delegationen haft tre möten. Mötesprotokoll och mer information finns på [länsstyrelsens hemsida](#).

Skydds jakt på 650 skarvar

Sedan 5 april tillåts skydds jakt på storskarv i Gävlebukten och Ljusnefjärden. För yrkesfiskare är skyddsjakten tillåten i hela länet inom 300 meter från fasta redskap för yrkesfisket. Totalt får 650 skarvar fällas i länet. Läs mer på [länsstyrelsens hemsida](#).

36 björnar får fällas i höst

Länsstyrelsen har beslutat om licensjakt efter högst 36 björnar i Gävleborgs län 2014. Målsättningen är att jakten ska hålla björnstammen stabil kring 2012 års nivå, vilket är det förvaltningsmål som länets viltförvaltningsdelegation har fastställt. Utifrån en inventering 2012 uppskattades antalet björnar i Gävleborg till cirka 380.

Nytt för i år är att rapporteringstiden för fälld eller påskjuten björn kortats från tre timmar till en timme när 10 björnar återstår av tilldelningen. Dessutom ska då jaktledaren minst varannan timme uppdatera sig om återstående tilldelning.

Mer information finns i [länsstyrelsens beslut](#).

Skydds jakt tillåten på gråsäl

Naturvårdsverket har beslutat hur skyddsjakten på gråsäl får bedrivas under år 2014. I Gävleborgs län får 60 sälar fällas. Skyddsjakten inleddes 16 april och pågår som längst till 31 december. Mer om skydds jakt på gråsäl finns att läsa på [länsstyrelsens hemsida](#).

Våren 2014 i korthet - ett axplock från viltförvaltningen

Nya arbetsgrupper ett stöd i förvaltningsarbetet

Länets viltförvaltningsdelegation har tillsatt arbetsgrupper som stöd för länsstyrelsen i arbetet med att:

- Utredda finanseringen av älgrelaterade inventeringar
- Utarbeta riktlinjer för kronhjortsförvaltning i länet
- Ta fram förslag på miniminivåer för björn, lo, järv och varg i Gävleborg

Seminarium om skog, älg och rovdjur

2 april deltog länsstyrelsen på seminariet Skog-älg-rovdjur på Rovdjurscentret De 5 Stora i Järvsö.

Sammanfattning av viltskador

Följande rovdjursangrepp har ägt rum i länet:

- Ett får dödades av lodjur i januari
- En människa skadades av björn i maj
- Två får dödades av varg i juni
- Sammanlagt har fyra björnangrepp på bikupor inträffat under våren

Licensjakten på lodjur överklagades

Naturvårdsverkets beslut om licensjakt på sex lodjur i Gävleborgs län överklagades. Jakten skulle ha startat den 11 mars, men överklagan ledde till att jakten inte kunde genomföras.

Nej till skydds jakt på varg i Ockelbo

Naturvårdsverket avslög i mars en ansökan om skydds jakt på varg i Ockelbo. Ansökan inkom sedan två vargar observerats vid flera tillfällen runt Ockelbo och oroat invånarna. Vargarnas närvaro bedömdes dock inte medföra några påtagliga risker för allmänheten.

En varg fälld vid skydds jakt i Ljusdals kommun

12 januari fälldes en varghane vid skydds jakt nordväst om Ramsjö i Ljusdals kommun. Skyddsjakten beviljades av länsstyrelserna i Gävleborgs och Jämtlands län sedan tre jakthundar dödats av varg i området under hösten.

Nya publikationer om länets vilt - information från länsstyrelsen

Publikationerna kan beställas från länsstyrelsen: 010-225 10 00

Förvaltningsplan för vildsvin i Gävleborgs län



Som vägledning till alla samhällsintressen som berörs av vildsvinsförekomsten i Gävleborg finns nu en regional förvaltningsplan för vildsvin.

Övergripande riktlinjer för älgförvaltning inom Gävleborgs läns inrättade älgförvaltningsområden



Riktlinjer är tänkta att vara vägledande för den regionala älgförvaltningen.

Rovdjursangrepp på tamdjur



En folder med rekommendationer till dig som har tamdjur i områden med stora rovdjur. Här finns tips om hur angrepp kan förebyggas genom permanenta och akuta åtgärder.

Välkommen att kontakta oss som jobbar med viltförvaltning i Gävleborg

Sofia Ageheim, vilthandläggare
Telefon: 010-225 14 49
E-post: sofia.ageheim@lansstyrelsen.se

Hans Blomgren, naturbevakare
Telefon: 010-225 15 03
E-post: hans.blomgren@lansstyrelsen.se

Marcus Brage, vilthandläggare
Telefon: 010-225 12 26
E-post: marcus.brage@lansstyrelsen.se

Carl-Johan Lindström, vikarierande enhetschef
Telefon: 010-225 12 40
E-post: carl-johan.lindstrom@lansstyrelsen.se

Sara Lindqvist, vilthandläggare
Telefon: 010-225 14 65
E-post: sara.lindqvist@lansstyrelsen.se

Hans Nordin, naturbevakare
Telefon: 010-225 15 04
E-post: hans.nordin@lansstyrelsen.se

Sara Sundin, vilthandläggare
Telefon: 010-225 14 79
E-post: sara.sundin@lansstyrelsen.se

Göran Vesslén, naturbevakare
Telefon: 010-225 14 71
E-post: goran.vesslen@lansstyrelsen.se

Vid rovdjursangrepp eller närgångna rovdjur når du Länsstyrelsen Gävleborg alla dagar dygnet runt på rovdjurstelefonen: **010-225 12 50**